

2022.1

2022

# GLOBAL Edu Finance

일본편 1

일본의 사회교육 현황

## 해외 교육재정 분야 현황 조사 개요

구분	내용
국가	일본
분야	학교교육/평생교육/지역교육
조사 주제	일본의 사회교육 현황
주요 내용	지역과 학교의 연대·협동 분야를 중심으로 커뮤니티스쿨의 역할 및 구조, 현황 등과 지역 학교 협동 본부 운영 체제, 교육 프로그램 운영 내용 소개
조사시기	2021.12.
조사기관	강원대학교 교육재정중점연구소
조사자	강원대 김보민 연구원
자료출처	일본 문부과학성 예산자료( '사회교육' 분야 중심) 文部科学省, 幼稚園、小学校、中学校、高等学校及び特別支援学校の学習指導要領等の改善及び必要な方策等について (答申)

# 목 차

- 1 「사회에 열린 교육과정」의 실현** p.1
- 2 지역과 학교의 연대·협동  
(「커뮤니티 스쿨」과 「지역 학교 협동 활동」의  
일체적 추진)** p.2
- 3 커뮤니티 스쿨: 학교운영협의회제도  
(학교운영협의회의 주된 역할)** p.3
- 4 지역 학교 협동 활동  
(지역 학교 협동 본부를 중심으로)** p.6
- 5 기업 등에 의한 교육 프로그램** p.8

- 붙임 1. 제3기 교육 진흥 기본 계획 (팜플렛 일부 발췌)  
붙임 2. 2021 학교를 중심으로 한 지역력 강화 계획 예산  
붙임 3. 2021 지역과 학교의 연대·협동 체제 구축사업 예산  
붙임 4. 2021 지역과 학교의 새로운 협동 체제 구축을 위한 실증 연구  
붙임 5. 2021 지역 학교 협동 활동 관련 예산

## 1 목표 (『사회에서 열린 교육과정』 실현)

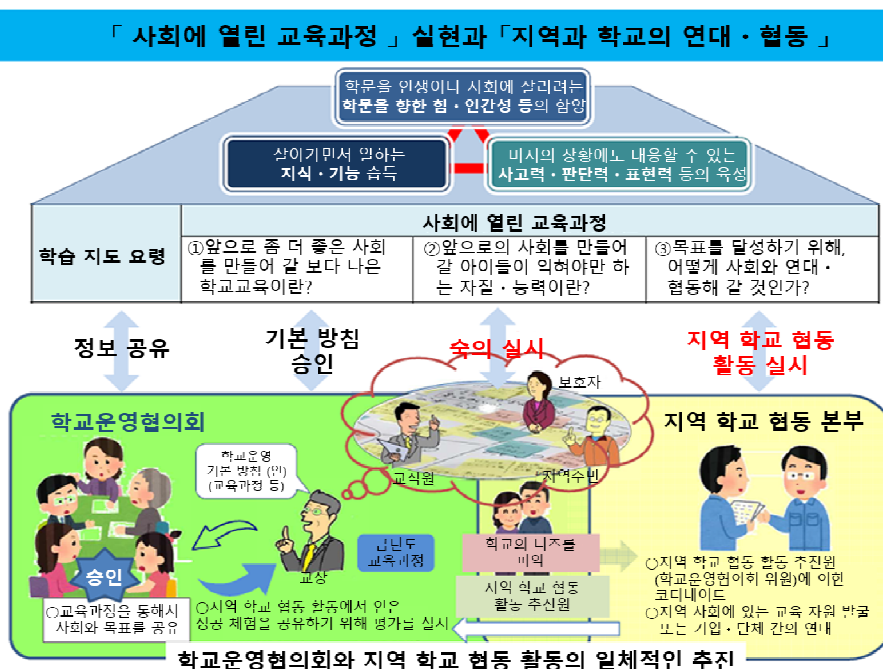
### 『사회에서 열린 교육과정』 실현을 위해서

앞으로의 교육과정에는, 사회의 변화에 관심을 가지고, 교육이 보편적으로 도달하고자 하는 핵심을 유지하면서, 사회의 변화를 유연하게 받아들이는 「사회에서 열린 교육과정」으로서의 역할이 기대되고 있다.

이러한 「사회에서 열린 교육과정」에는 다음과 같은 점이 중요시되고 있다.

- (1) 사회나 세계의 상황을 폭넓은 시야로 보고, 더 나은 학교 교육을 통해서 보다 좋은 사회를 만들어가자는 목표를 갖고, 교육과정을 통해서 그 목표를 사회와 공유해가는 것.
- (2) 앞으로의 사회를 만들어나갈 아이들이, 사회 또는 세계와 서로 마주보고 어울리며, 자신의 인생을 개척해나가기 위해 요구되고 있는 자질·능력이란 무엇인가를, 교육과정을 통해서 명확하게 하고 키워나가는 것.
- (3) 교육과정 실시에 대해서, 지역의 인재·물적자원을 활용하거나, 방과후 또는 토요일 등을 활용한 사회교육과의 연대를 기획하여, 학교 교육을 학교 내에 가두지 않고, 그 도달점을 사회와 공유·연대하면서 실현하게 하는 것.

자료 : 중앙교육심의회 답신(2016년 12월 21일)<sup>1)</sup>. 유치원, 초등학교, 중학교, 고등학교 및 특별 지원 학교의 학습 지도 요령 등의 개선 및 필요한 정책 등에 대해서



자료 : 学校と地域でつくる学びの未来, 「社会に開かれた教育課程」の実現と「地域と学校の連携・協働」

1) 출처는 文部科学省, 幼稚園、小学校、中学校、高等学校及び特別支援学校の学習指導要領等の改善及び必要な方策等について (答申)

## 2 지역과 학교의 연대·협동

### 「커뮤니티 스쿨」과 「지역 학교 협동 활동」의 일체적 추진

#### □ 학생 성장을 위한 교육 지원의 필요성 공감

- 저출산·고령화, 지역과의 유대 감소에 의한 지역의 교육력 저하, 발달장애, 빈곤이라는 복지적인 과제 증가 등을 배경으로, 학교가 떠안는 과제가 복잡화·다양화됨에 따라 학교뿐만이 아닌, 사회 전체가 아이들의 성장을 지원해가는 것이 요구됨.

#### □ 장래의 사회에서 통용될 수 있는 교육의 필요성과 학교 역할에 대한 재고




- 국제화, 인공지능의 진화 등에 의해, 격한 변화와 예측 곤란한 미래가 올 것이 예측됨. 즉, 현재 있는 일자리 대부분이 10년 후, 20년 후에는 소멸, 아이들의 절반 가까이가 현재 존재하지 않는 직업에 취직

#### □ 커뮤니티스쿨과 지역 학교 협동 활동의 일체적 추진의 중요성

- 2020년부터 신학습 지도 요령에서는 「사회에서 열린 교육과정」 실현을 중시하고 있음. 조직적·계속적으로 지역과 학교가 연대·협동해가는 것이 매우 중요함. 커뮤니티 스쿨(학교운영협의회제도) 이나 지역 학교 협동 활동의 일체적 추진이 중요

### 「커뮤니티 스쿨」과 「지역 학교 협동 활동」의 일체적 추진

지역과 학교가 실속있는 아이들의 교육을 위해서 협의하고, 협동하고, 활동 후에 평가하며, 또 다음 방안에 연결해 가는 PDCA 사이클을 돌리는 것이 중요함.

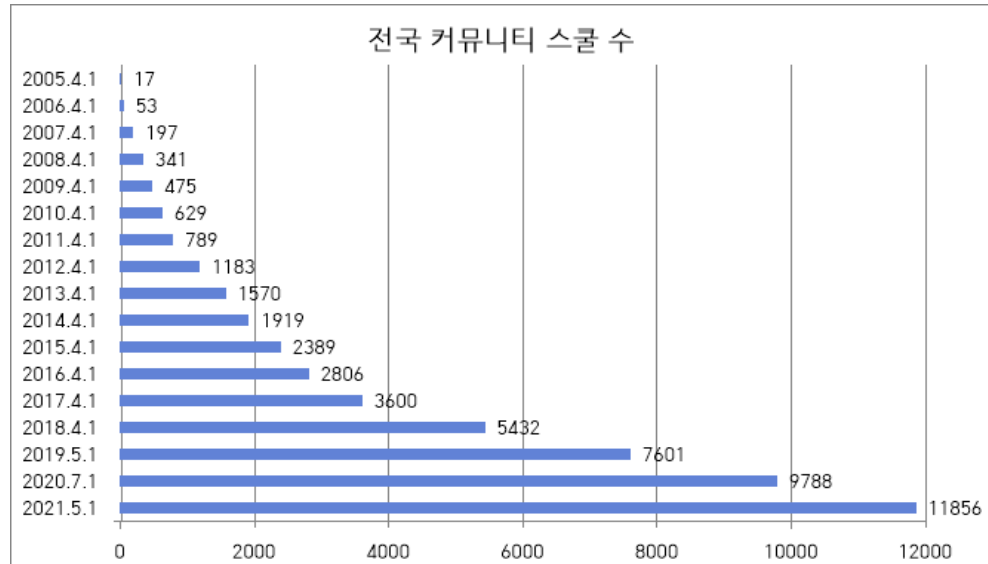
 Plan(계획)	<p>학교운영협의회에서는, 교장이 작성하는 학교 운영 기본방침의 승인을 통해서, 학교 또는 지역, 아이들의 상황 등에 대해 필요한 정보를 공유하고 있다. 또한, 아이들 또는 지역의 미래나 눈앞에 있는 여러 가지 과제에 대해서 공통된 인식을 갖기 위해, 많은 관계자와 숙의하는 자리를 설정하고, 목표나 비전을 공유한다. 그리고, 학교와 지역의 협동에 의한 방안을 진행하기 위해 목적·목표의 설정이나, 효과적인 수단에 대한 협의를 진행한다.</p>
 Do(실행)	<p>학교운영협의회나 속의 내용을 근거로 하여, 지역 학교 협동 활동 추진원 등의 코디네이트 하에, 많은 지역 주민의 참가에 의한 지역 학교 협동 활동을 전개한다. 학교 교육과정 내에서 진행하는 수업 보조나 고향 학습(ふるさと学習)<sup>2)</sup>, 캐리어 교육 지원부터, 사회교육 방안인 방과후 아이들 교실이나 지역 미래 학원(地域未来塾)<sup>3)</sup>, 책 낭독 활동이나 등하교의 지킴이 등, 다양한 활동을 생각할 수 있다.</p>
 Check(평가)	<p>학교운영협의회가 학교평가의 기능을 갖는 것으로, 학교 교육활동 전반의 평가에 더해, 지역 학교 협동 활동에 관한 평가도 효과적으로 실시하는 것이 가능하다. 교육 과정에 관련된 지역 학교 협동 활동도 있기에, 각각의 평가를 별개로 보지 않고, 일체적으로 진행하는 것이 중요하다.</p>



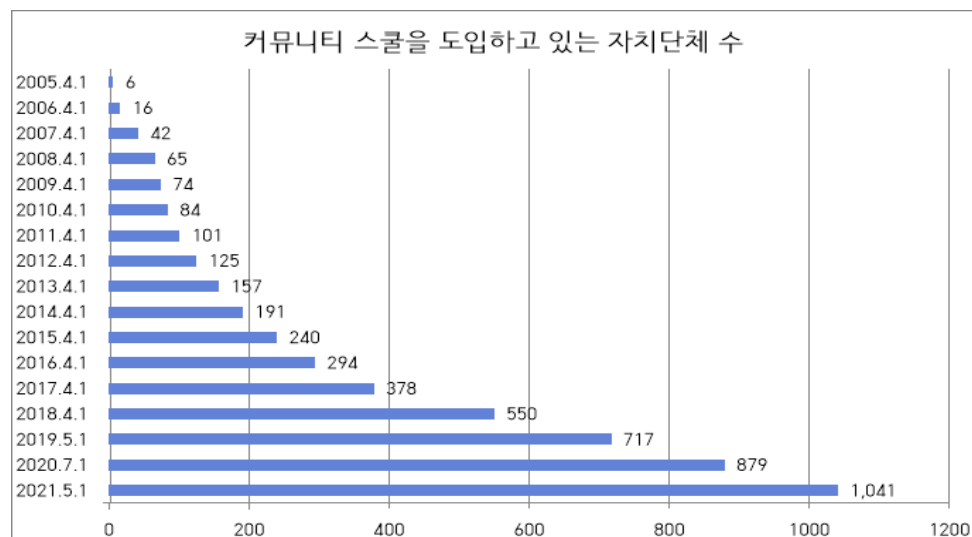


**37.3%)** (전년도 대비 1,804교 증가 (도입률 6.6포인트 증가)

- ※ 커뮤니티 스쿨은, 지방 교육행정 조직 및 운영에 관한 법률 제 47조 5에 기반하여 학교운영협의회를 설치한 학교를 가리키며, 법률에 기반하지 않는 자치단체 독자 방안에 대해서는 제외하고 있음
- ※ 전국 공립학교란, 유치원 (유치원형 인정(認定) 어린이집을 포함)·초등학교·중학교·의무교육학교·고등학교·중등 교육학교·특별지원학교임
- ※ 학교 수 모수(母數)는 이번 조사에서 교육위원으로부터 회답이 있었던 학교 수임



- 커뮤니티 스쿨을 도입하고 있는 자치단체 수: **1,041 자치단체 (57.4%)** (32 도(道)부현, 998 시구정촌, 11 학교 조합)



- ※ 자치단체의 모수는 1,815 (47 도도부현 20 지정 도시, 1,718 시구정촌, 30 학교 조합). 이번 조사에서 교육위원으로부터 회답이 있었던 학교 수임

자료 : 学校と地域でつくる学びの未来, 令和3年度地域と学校の連携・協働体制の実施・導入状況 (概要)

## 4 지역 학교 협동 활동

### 지역 학교 협동 본부

#### □ 학교를 중심으로 지역과 학교 간 파트너십 기반 연대·협동 활동 추진

- 지역의 고령자, 성인, 학생, 보호자, PTA, NPO, 민간기업, 단체·기관 등 폭넓은 지역 주민 외 다수의 참가를 얻어, 지역 전체가 아이들의 교육이나 성장을 지원함과 동시에, 「학교를 중심으로 한 지역 만들기」를 목표로 하여, 지역과 학교가 서로 파트너로서 연대·협동하여 진행하는 다양한 활동을 추진하고 있음

#### □ 지역창생에 대한 기대감 고조

- 지역의 장래를 이끌어 갈 인재의 육성을 목표로함과 동시에, 지역 주민과의 유대를 깊게 하고, 자립한 지역 사회 기반의 구축·활성화를 노리는 「학교를 중심으로 한 지역 만들기」 추진 (사례) 지역을 떠나서 향토학습 배우기, 지역 주민과 함께 지역 과제를 해결, 지역 행사에 참여해 함께 지역 만들기와 관련된 활동하기 등

#### 지역 전체에서 미래를 이끌어 갈 아이들의 성장을 지원하는 제도 (활동 개념도)

- ◎ 차세대를 이끌어 갈 아이들을 대상으로, 어떠한 자질을 키울지에 대한 목표를 공유하고, 지역 사회와 학교가 협동.
- ◎ 지금까지의 지역 단체만이 아닌, 새로운 유대에 의한 지역의 교육력 향상·충실(充實)은, 지역 과제 해결 등을 목적으로 한 연대·협동과 이어지고, 지속 가능한 지역 사회의 원천이 된다.



자료 : 学校と地域でつくる学びの未来, 地域全体で未来を担う子供たちの成長を支える仕組み (活動概念図)



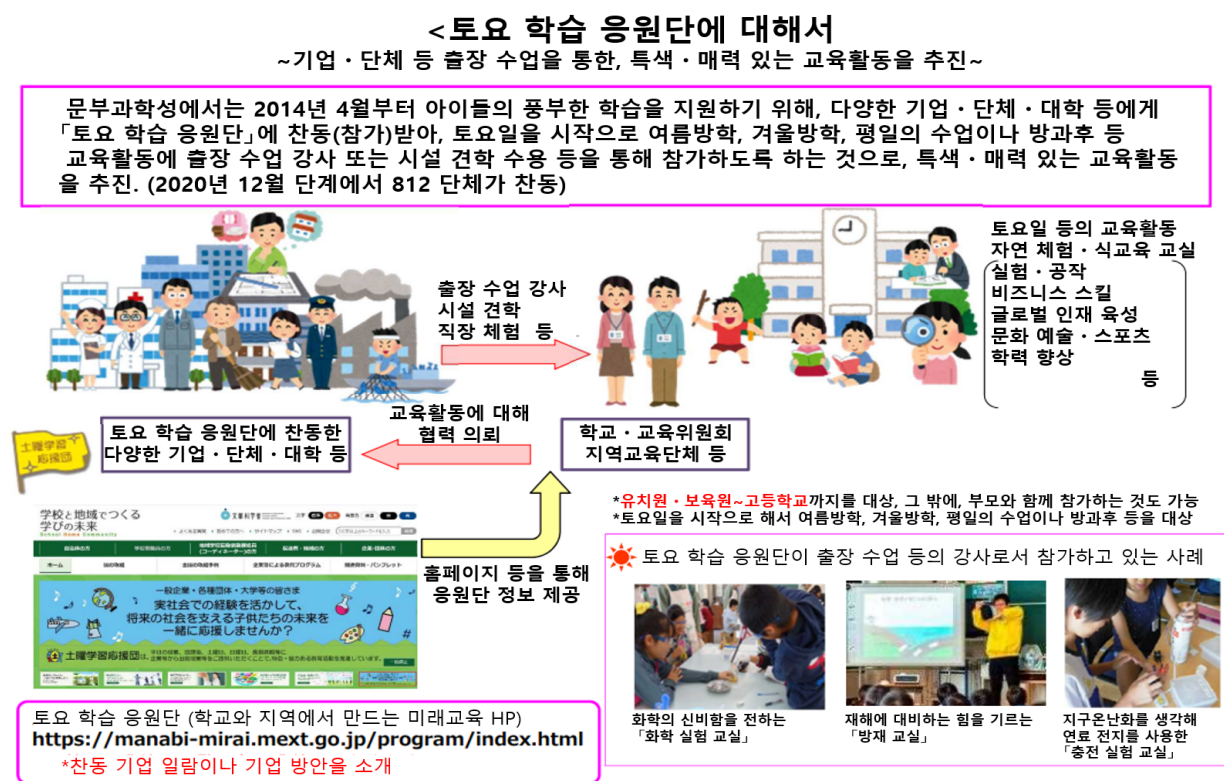
## 5 기업 등에 의한 교육 프로그램

### 기업 등에 의한 교육 프로그램

- 문부과학성에서 다양한 민간기업·단체·대학 등에 「토요 학습 응원단<sup>4)</sup>」에 찬동(참가)·등록받아, 제공 가능한 교육 프로그램의 정보를 집약하고 있으며, 학교 또는 교육위원회 등에서 실시

#### [교육 프로그램에 대해서]

- 교육 프로그램을 받는 대상 : 미취학 아동, 초·중·고등학생, 특별 지원 학교 학생
- 교육 프로그램 개최 시간 : 평일 수업이나 방과후, 토요일, 일요일, 축제일, 여름방학 등의 장기휴가 등
- 교육 프로그램의 내용 : 이과 실험, 캐리어 교육, 환경, 공작, 예의·도덕, 프로그래밍, 스포츠, 사회·지리, 식교육<sup>5)</sup>, 금융, 문화·전통, 국제 이해 등

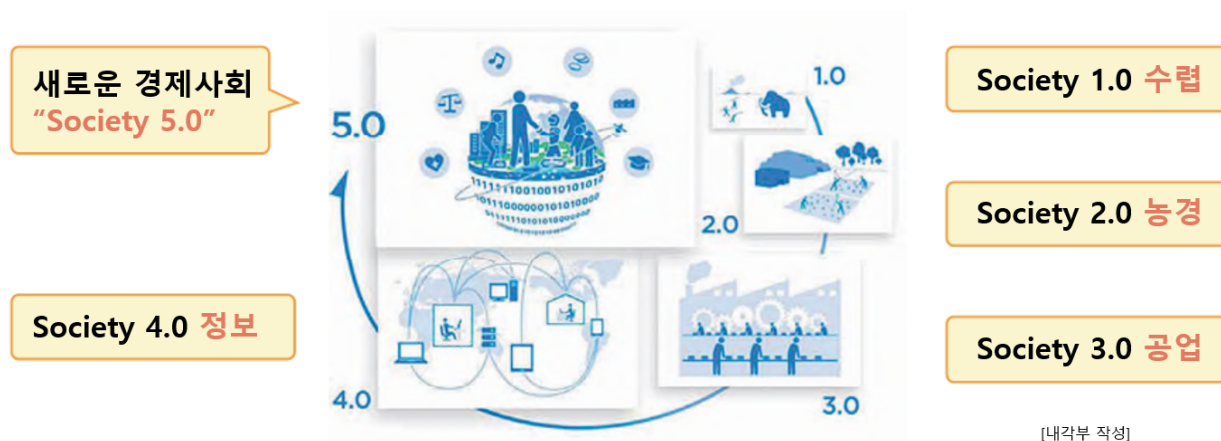


자료 : 学校と地域でつくる学びの未来, 土曜学習応援団について

## 붙임1 제3기 교육 진흥 기본 계획 (팸플렛 일부 발췌)

### 1. 초 스마트 사회 (Society 5.0) 시대의 도래

「Society 5.0」이란, ①수렵사회, ②농경사회, ③공업사회, ④정보사회에 이어서, 인류사상 5번째의 새로운 사회를 가리키는 것으로, 생산·유통·판매, 교통, 건강·의료, 금융, 공공 서비스 등의 폭넓은 산업구조 변혁, 사람들의 근무 방식이나 생활 방식의 변화 등을 동반합니다.



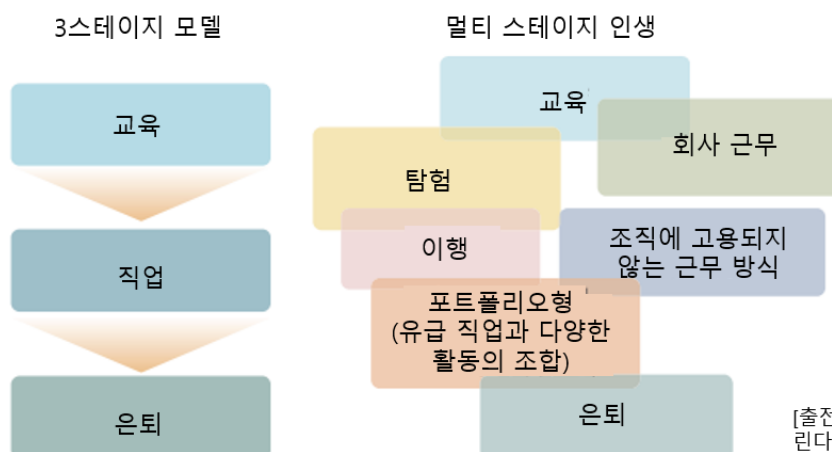
[내각부 작성]

### 2. 100세 시대의 도래

◆의료 체제 완비, 의학의 진보, 생활 수준의 향상 등으로 인해, 평균 수명이 현저하게 늘어나 100세 시대의 도래가 예측됩니다.

◆앞으로, 생애에 2, 3개의 직업을 가지게 되거나 일하면서, 또한 은퇴 후의 자원봉사 등을 통해

지역이나 사회의 과제 해결을 위한 활동 등이 더욱 일반적으로 되리라 생각됩니다.



[출전] 2017년 9월 11일 100세 시대 구상 회의 자료  
린다 그레튼 의원 제출 자료 (사무국에 의한 일본어)

아이들이 장래에 살아갈 사회는, 상기와 같은 격동의 시대로 예상됩니다.

이러한 격동의 시대를 풍족하게 살아가고, 미래를 개척할 다양한 인재를 육성하기 위해서는, 누구나 인간만이 할 수 있는 감성이나 창조성을 발휘하고, 자신의 「가능성」을 최대화해 가는 것,

그리고 누구나 익힌 힘을 살리며 각자의 꿈을 향해 뜻을 세워서 열심히 할 수 있도록, 「기회」를 최대화해 가는 것이 필요합니다.

이것들을 함께 실현하기 위한 개혁 추진이, 현재 요구되고 있습니다.

### 3. 사회의 현황·2030년 이후에도 확인된 과제

- ◆인구감소의 진전 (2008년을 정점으로 인구감소)
- ◆고령화의 진전
- ◆기술혁신 (IoT, 빅 데이터, AI 등의 기술혁신)
- ◆국제화 진전
- ◆지역 간 격차 (도쿄권에 대한 인구 집중, 소멸 가능성 도시에 대한 지적)
- ◆아이들 빈곤
- ◆지역 커뮤니티 약체화

### 4. 2030년 이후의 사회를 전망한 교육정책의 중요 사항

- ◆제2기 교육 진흥 기본 계획에서 세운 「자립」, 「협동」, 「창조」를 계승
- ◆「100세 시대」와 「Society 5.0」의 도래를 향해, 정부가 방안을 세운 「인재 육성 혁명」과 「생산성 혁명」에 교육정책으로서 공헌하는 것이 제일 중요한 과제
- ◆교육을 통해서 평생에 걸쳐 한 사람 한 사람의 「가능성」과 「기회」를 최대화하는 것을 교육정책의 중심으로 놓고 추진한다.

### 5. 앞으로의 교육정책에 관한 기본적인 방침

방침1	꿈과 뜻을 갖고, 가능성에 도전하는 데 필요로 하는 힘을 육성한다
방침2	사회의 지속적인 발전을 끌어당기기 위한 다양한 힘을 육성한다
방침3	평생학습, 활약할 수 있는 환경을 정비한다
방침4	누구나 사회를 이끌어 갈 사람이 되기 위한 교육 안전망을 구축한다
방침5	교육정책 추진을 위한 기반을 정비한다

## 앞으로의 교육정책 수행에 있어 특히 유의해야 할 시점

### ① 객관적인 근거를 중시한 교육정책 추진

- PDCA 사이클을 확립하고, 충분히 기능시키는 것이 필요
- EBPM (Evidence-based Policymaking) 【주】의 추진 체제를 문부과학성에 구축, 다양한 분야의 연구자와 연대를 강화, 데이터 일원화, 제공체제 등의 개혁을 추진

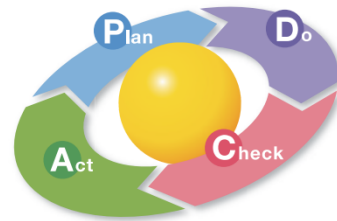
【주】증거에 기반한 정책 입안이라는 의미

### ② 교육 투자의 모습

- 교육비 부담을 경감
- 각 교육 단계에서 교육의 질 향상에 필요한 교육 투자 확보

### ③ 신세대의 도래를 눈여겨본 차세대의 교육 창조

- 차세대의 학교의 모습 등, 미래 지향의 연구개발을 끊임없이 추진
- 지속 가능한 사회교육 시스템의 구축을 향한 새로운 시책을 전개
- 차세대의 교육 창조를 향한 연구개발·선도적 방안의 추진



4) 「토요 학습 응원단」이라고 되어있지만, 토요일에 한정되지 않는다. 토요일을 시작으로, 여름방학, 겨울방학, 평일의 수업이나 방과후 등에 출장 수업 또는 시설 견학 등을, 기업·단체·대학 등에 제공 받는 것.

5) 식(食)에 관한 지식과 건전한 식생활 등을 가르치는 교육.

## 붙임2 2021 학교를 중심으로 한 지역력 강화 계획 예산

□ 2021년도 예산액 (안) 73억엔 (전년도 예산액 74억엔) / [보조율] 국가 1/3, 도도부현 1/3, 시정촌 1/3, / 학교를 중심으로 한 지역력 강화·장래를 이끌어 갈 아이들의 육성을 통해서 1억 총활약 사회, 지방 창생을 실현

- 배경**
- 저출산·고령화의 진전, 지역과의 유대 희박화 등을 배경으로, 아이들을 둘러싼 지역력 쇠퇴
  - 각 지역이 문제 삼고 있는 과제는 다양하며, 각 지역의 과제에 적합한 방안이 필요.
- 과제**
- 「사회에 열린 교육과정」 실현을 위해, 학교·가정·지역의 연대·협동에 대한 방안이 필요불가결



학교를 중심으로 지역 주민 외 다수의 참가 또는 지역의 특색을 살린 사업 등을 전개함으로써, 마을 전체가 지역의 장래를 이끌어 갈 아이들을 육성함과 동시에, 1억 총활약 사회 및 지방 창생의 실현을 도모한다.



### 학교를 중심으로 한 지역력 강화 계획 사업

[지역과 학교의 연대·협동 체제 구축사업] 6,755백만엔 (6,737백만엔)	[지역에서의 가정교육 지원 기반 구축사업] 75백만엔 (75백만엔)	[전 지역의 학교 안전 체제 정비 추진 사업] 338백만엔 (338백만엔)	[지역에서의 교육을 통한 스탭업 지원 촉진 사업] 5백만엔 (47백만엔)
각 지방자치단체에서 지역과 학교의 연대·협동 체제를 구축하기 위해서는, 「커뮤니티 스쿨(학교운영협의회제도)」과 「지역 학교 협동 활동」을 일체적으로 추진함과 동시에, 지역에서의 학습지원이나 체험 활동 등의 방안을 지원한다.	지역인재 양성이나 가정교육지원팀의 조직화 등 가정교육 지원체제의 구축, 보호자에 대한 학습 기회 제공이나 상담 대응·정보제공에 더해, 아동학대 방지 대응을 포함한 지원인 등에 대한 실속있는 연수, 보호자에게 다가가는 아웃리치형 지원을 시행 등 지역에서의 가정 교육지원의 방안을 추진한다.	「스쿨 가드 리더 (방법 지식을 가지고 있는 사람)」 「스쿨 가드 (학교 안전 자원 봉사자)」의 활용 등을 통해, 전 지역으로 아이들의 안전을 지켜보는 체제를 정비하고, 지역 사회와 연대한 학교 안전에 관련된 방안을 통해서, 지역력 강화를 도모한다.	취직이나 캐리어 업에서 불리한 상황에 있는 고교중퇴자 등을 대상으로, 고등학교 졸업 수준의 학력을 익히게 하기 위한 학습 상담 및 학습 지원을 시행하는 지방공공단체의 방안을 지원한다.
[건전 육성을 위한 체험 활동 추진 사업] 99백만엔 (99백만엔)	[지역을 이끌어 갈 인재 육성을 위한 캐리어 플래닝 추진 사업] 8백만엔 (8백만엔)	[지역과 연대한 학교 보건 추진 사업] 8백만엔 (8백만엔)	
숙박을 동반한 다양한 체험 활동을 통해, 아동 학생의 풍부한 인간성이나 사회성을 키우는 것과 동시에, 자기 유용감을 높이고, 자신의 역할을 인식시키는 등 한 사람 한 사람의 캐리어 발달을 촉진한다. 또한, 지역인재나 지역자원 활용함을 통해, 이세대간의 교류나 도시 농촌교류를 도모하고, 지역의 활성화에 연결한다.	「캐리어 플래닝 슈퍼바이저」를 도도부현 등에 배치하고, 내 고장의 기업 등과 연대한 직장 체험이나 인턴십 및 내 고장에 대한 애착을 깊게 하는 캐리어 교육의 추진 등을 통해서, 내 고장에 취직해 지역을 이끌어 갈 인재를 육성한다.	양호 교원이 미배치된 학교 등에 대해, 경험이 풍부한 퇴직 양호 교원을 스쿨 헬스 리더로 파견하고, 학교, 가정, 지역의 관계 기관 등의 연대에 의한 효과적인 학교 보건 활동의 전개를 도모하고, 지역력 강화에 연결한다.	

□ 2021년도 예산액 6,755백만원(전년도 예산액 6,737백만원) / [보조율] 국가 1/3, 도도부현 1/3, 시정촌 1/3

배경·과제

지역 사회와 협력 또는 유대의 희박화 등에 의한 지역의 교육력 저하나, 학교가 안고 있는 과제 복잡화·곤란화 라는 사회적 과제 해결을 목표함과 동시에, 「사회에 열린 교육과정」을 위한 기반으로, 지역과 학교가 연대·협동하고, 지역 전체가 미래를 이끌어 갈 아이들의 성장을 지원하기 위해, 「커뮤니티 스쿨 (학교운영협의회제도)」과 「지역 학교 협동 활동」의 일체적인 추진이 필요.

사업 내용

(1) 지역과 학교의 연대·협동 체제 구축

- 「사회에 열린 교육 과정」실현을 위한 기반이 될 체제를 구축하기 위해, 「커뮤니티 스쿨(학교운영협의회제도)」와 「지역 학교 협동 활동」을 일체적으로 추진한다.
- 도도부현 및 시정촌이 소관하는 모든 공립학교에 학교운영협의회를 설치하고, 지역과 함께 있는 학교 만들기를 추진하기 위해, 효과적인 도입·운영 방법 등에 대해서 학교·지역간에 정보 교환·정보 공유 등을 하고, 종합적인 추진 정책에 대해 검토한다.
- 지역과 학교를 이어주는 「지역 학교 협동 활동 추진원」을 배치하고, 지역의 실정에 따라서 다양한 지역 학교 협동 활동 실시 및 종합화, 네트워크화를 목표한다.

(2) 지역 학교 협동 활동 실시

- 학교운영협의회를 시작으로 학교와 지역의 다양한 협의를 기반으로 하여, 지역에 있는 다양한 사람들의 참가를 얻어, 학습 지원이나 체험 활동 등의 방안을 실시함과 동시에, 학교와 지역간이 연대·협동하고 「학교에서의 근무 방식 개혁」을 근거로 한 활동에 임한다.  
※코로나 바이러스 감염 예방에 배려하면서 활동을 실시하는 데 필요한 경비를 지원한다.

조건·단가 (국고보조액) : 9,000곳 (본부) × 약 70만엔

개요

보조사업자 : 도도부현·지정도시·중핵시(中核市)

보조율 : 국가 1/3, 도도부현 1/3, 시정촌 1/3

(단, 도도부현·지정도시·중핵시 (이하 「도도부현 등」)이 할 경우는 국가 1/3, 도도부현 등 2/3)

보조 요건 : ① 커뮤니티 스쿨을 도입할 것, 또는 도입을 위한 구체적인 계획이 있을 것

②지역 학교 협동 활동 추진원을 배치할 것



사업 실시에 의해 기대되는 효과

- 학교·가정·지역의 연대·협동 체제가 구축되어, 목표와 비전을 공유하고, 지역 학교 협동 활동에 임하는 지역이 증가.
- 학교가 안고 있는 과제가 해소됨과 동시에, 「사회에 열린 교육과정」 실현.
- 아이들이 지역에 관심을 갖고, 지역에 애착을 느끼게 되며, 지역도 아이들과 관계함으로써 지역 주민 스스로의 학습으로 이어진다.

## 붙임4 2021 지역과 학교의 새로운 협동 체제 구축을 위한 실증 연구

### □ 2021년도 예산액 19백만원(전년도 예산액 30백만원)

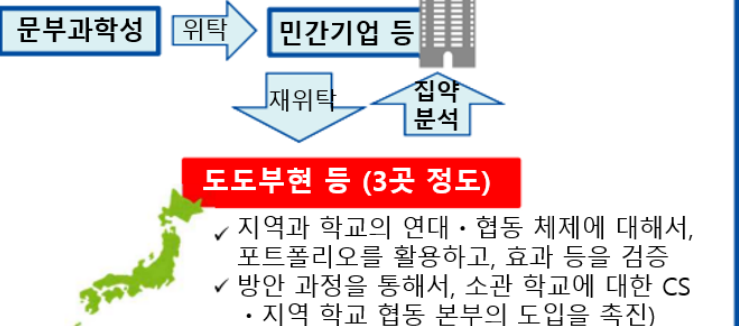
**목적** 학교를 중심으로 하여 지역력 강화를 계획하기 위해서는, 보호자 또는 지역 주민이 학교 또는 아이들의 교육활동에 참가하여 지원하는 것만이 아닌, 학교가 지역 커뮤니티의 핵심이 되는 쌍방향 협동 체제 구축을 기획함과 동시에, 기업·단체 등이 협력해서 학교를 중심으로 한 관계자의 네트워크 구축을 계획할 필요가 있으므로, 선진 모델 개발을 위한 실증적인 공동연구 등을 실시한다.

#### 사업 내용

##### (1) 지역과 학교의 새로운 협동 체제 구축을 위한 실증 연구

- 여러 자치단체에서 **포트폴리오를 활용하면서**, 커뮤니티 스쿨 및 지역 학교 협동 본부의 **효과 검증을 진행함**과 동시에, 추진하고 있지 않은 학교 등에 대한 **구입·설치 등을 진행하기 위한 방책에 대해서 검토**한다.
- 자치단체에서의 성과를 **집약하고, 비교·분석**함에 따라, 전국적인 방안 추진에 연결한다.
- 건수·단가 : 1단체 (민간 기업 등) × 약 10백만원

##### 사업 이미지



연대

##### (2) 지역과 함께 있는 학교 만들기 추진 포럼 개최

- 지역과 함께 있는 학교 만들기에 대해 실속 있는 방안 또는 보급을 계획하기 위해서, 보호자, 지역 주민, 학교 관계자 등을 대상으로 한 **포럼을 개최**.
- 관계자들 간의 네트워크를 구축함과 동시에, 방안을 전국적으로 넓혀, 모든 아이들의 교육 활동 질 향상을 목표로 한다.
- 3~4지역에서의 실시를 상정.
- 건수·단가 : 1단체 (민간 기업 등) × 약 8백만원

【참고 : 2020년도 개최 실적】

회장	일시	장소
에히메 디지털 포럼 (※1)	11월 5일 (목)	WEB을 활용 온 디맨드 (on demand) 및 라이브 제공
도쿄 디지털 포럼 (※1)	12월 21일 (월)	WEB을 활용 온 디맨드제공
도치기 디지털 포럼 (※1, 2)	2월 26일 (금)	WEB을 활용 온 디맨드제공

※1 회장에 모이는 형식 포럼이 아닌, WEB 등을 활용한 포럼 형식  
※2 도치기 디지털 포럼은, 「2020 전국 커뮤니티 스쿨 연구 대회」와 공동 개최

- 목표**
- 모든 공립학교에 학교운영협의회제도 도입
  - 전 초등 중학교구에 지역 학교 협동 활동 추진

「사회에 열린 교육과정」 실현을 위해 기반이 되는 체제 구축

붙임5

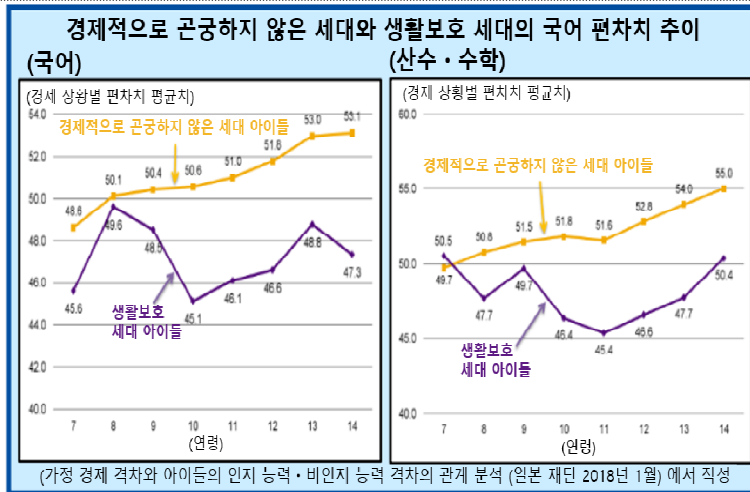
2021 지역 학교 협동 활동 관련 예산

: 지역 주민 등의 참가에 의한 방과후 외 다수의 학습 지원·체험 활동(방과후 아이들 교실·지역 미래 학원)

□ 지역과 학교의 연대·협동 체제 구축사업의 내수\* 2021년도 예산액 6,755백만원(전년도 예산액 6,737백만원)

내용 모든 아동 학생들을 대상으로, 퇴직 교원이나 대학생 외 다수 지역 주민 등의 협력으로 실시하는 원칙적으로 무료인 학습 지원·체험 활동 등

**현황과 과제**  
아동 학생 또는 가정의 사회적 경제적 배경(SES)과 학력에는 상관관계가 있다고 알려져 있다.  
▼  
가정 사정에 좌우되지 않고, 누구나 학습할 수 있는 환경 조성이 필요

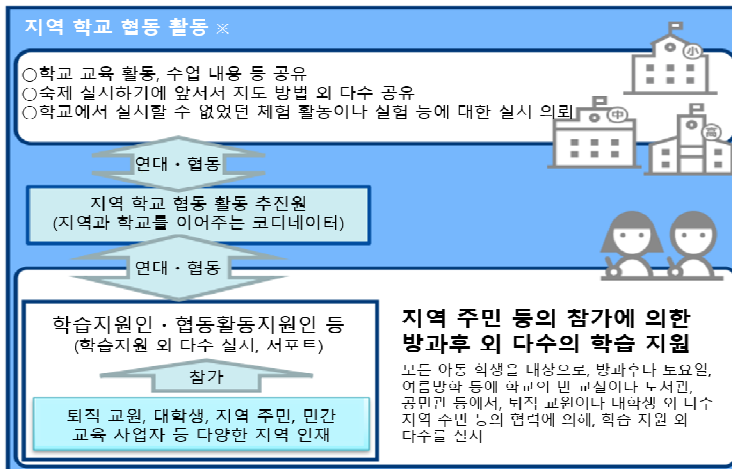


지역 학교 협동 본부에서, 지역 주민 등의 협력을 얻어 지역에서의 학습 지원 외 다수를 실시

- ▶ 사회적 경제적 배경에 관계없이, **누구나 배울 수 있는 환경 실현**
- ▶ 커뮤니티 스쿨과의 일체적인 추진에 의해, 학교 교육과정과 연동한 프로그램 실시나, 교육과정 내에서 부족한 부분에 대한 보습(補習) 등의 실시가 가능

학교와 지역 주민 등이 연대·협동하여 활동에 참여함에 따라, 지역 전체가 아이들의 성장을 지원해 가기 위한 체제의 구축을 기획한다.

- [지역 주민 등의 참가에 의한 방과후 외 다수의 학습 지원·체험 활동의 예]**
- 예술·복습·보습 학습·ICY(학습 앱 등)를 활용한 학습
  - 영어·수학 검정 등 검정시험 대책, 정기고사 전의 집중 프로그램
  - 대학생 외 다수에 의한 진로상담
  - 실험·공작 교실, 영어 회화, 문화·예술 교실, 지역 탐험, 농업 체험, 스포츠 교실 등



※지역 학교 협동 활동 : 지역과 학교가 연대·협동하고, 폭넓은 지역 주민 등의 참가에 의해, 지역 전체가 아이들의 성장을 지원해 가기 위한 다양한 활동



- 실제 드는 비용 이외에는 원칙적으로 이용자 부담 없음
- 가정의 경제 상황 등에 상관없이, 모든 아동 학생이 참가 가능
- 방과후 아이들 교실이나 지역 미래 학원 등을 활용하여 실시
- 지역의 퇴직 교원이나 대학생, 민간 교육 사업자, NPO 등 다양한 인재를 학습을 지원
- 여러 학교의 아동 학생을 대상으로 한 교육 지원이나, 외국 국적인 학생을 대상으로 하는 프로그램 등 지역의 실정에 따라 다양한 지원이 가능
- 지역 학교 협동 활동의 일환으로서, 학습 지원 교원이나 협동 활동 지원인 등에 대한 사례금 또는 소모품비 등을 보조

\* 내수(内数) : 통계에서 보조적인 수치가 주요 수치에 포함하고 있을 경우, 보조적인 수치를 '내수'라고 말함. 여기서는 여러 정책에 걸친 예산으로, 총액에 포함되어있는 사업 중 하나라고 볼 수 있음

## 출처

文部科学省 <https://www.mext.go.jp/index.htm>

学校と地域でつくる学びの未来 <https://manabi-mirai.mext.go.jp/index.html>

붙임 1: 文部科学省, 第3期教育振興基本計画パンフレット

붙임 2: 学校と地域でつくる学びの未来, 学校を核とした地域力強化プラン (令和3年度予算)

文部科学省, 令和3年度 予算 (案) の説明～総合教育政策局関係 ～

붙임 3: 学校と地域でつくる学びの未来, 地域と学校の連携・協働体制構築事業 (令和3年度年度予算)

文部科学省, 令和3年度 予算 (案) の説明～総合教育政策局関係 ～

붙임 4: 学校と地域でつくる学びの未来, 地域と学校の新たな協働体制の構築のための実証研究 (令和3年度 予算)

붙임 5: 学校と地域でつくる学びの未来, 地域住民等の参画による放課後等の学習支援・体験活動 (放課後子供教室・地域未来塾)