

김 보 민 | 강원대학교 교육연구소 연구원 박 주 병 | 강원대학교 지역교육협력센터장, 교육학과 교수

## 1. 문부과학성 COC 사업

### 1) 사업 진행 현황

〈표 1〉 COC 사업 진행 과정

사업 명칭	地 知 지역(지식) 거점 정비 사업 (COC)	地 知 지역(지식) 거점대학에 의한 지방창생 추진사업 (COC+)	대학에 의한 지방창생 인재교육프로그램 구축사업 (COC+R)
사업 기간	2013.09.~2018.03.	2015.09.~2020.03.	2020.11.~2024.03.
목적 / 사업 개요	- 대학 등이 자치단체 등과 연계하여「교육·연구·지역공헌 활동」을 일체적으로 나아가는 방안을 추진	- 젊은 층의 인구가 도교에 집중하는 것을 해소 - 산학관이 연계하여, 지역이 요구하는 인재를 양성하기 위한 교육개혁(지역지향 과목 필수 등)을 실행함과 동시에, 학생에 있어서 매력 있는 취직처를 개혁	- 젊은 층의 현지 취직, 지방의 대졸 채용 충족률 향상 - 산학관이 연계하여, 지역이 요구하는 인재를 양성하기 위한 지표를 책정. 그 지표를 바탕으로, 대학 학습과 출구(취직처)가 일체가 된 교육 프로그램(학위과정 교육)을 구축·실시
사업 내용	① 교육개혁(지역지향형 교육 필수, 대학 조직 개편 등) ② 최종 목표 : 지역재생·활성화가 중심이 되는 대학 형성	① 교육개혁(지역지향형 교육 필수, 대학 조직 개편 등) ② 지역 특성의 이해, 지역을 필드로 한 과제해결형 학습 등	① 교육 프로그램 정비 ② 구체적인 현지 산업과 직업에 취직하는 것을 전제로 한, 사회인도 수강할 수 있는 실천적 내용
사업 채택 학교 수	77	42	4

### 2) 사업 배경·과제

- 지방창생을 위해서는 해당 지역에 있는 고등교육기관이 중심이 되어 교육과 직업, 교육과 새로운 산업을 연결해 가는 활동이 꼭 필요함.
- 인생 100년 시대, 고등교육기관에서는 취직 빙하기 세대(就職氷河期世代)<sup>2)</sup>를 포함한 다양한 사회인을 대상으로, 교육받기 쉽고 즉효성이 있는 출구일체형 인재 양성의 확립이 필요함.

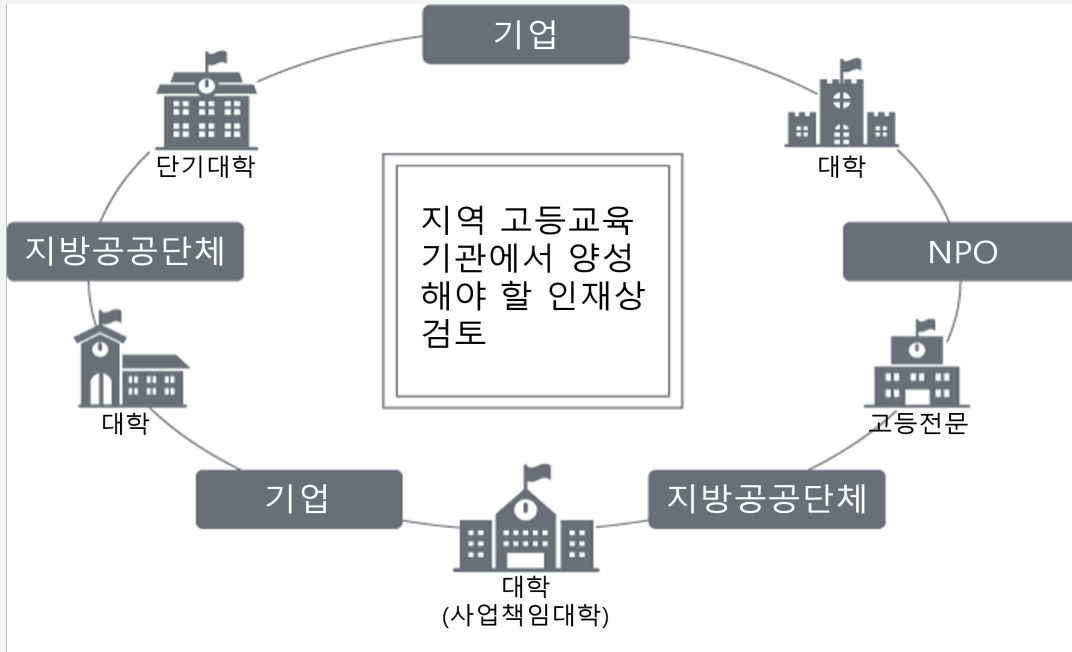
### 3) 사업 개요

- 사업책임 대학을 중심으로 대학·지방공공단체·기업 등 각종 기관이 협동하여, 지역이 요구하는 인재를 양성하기 위한 지표와 교육 커리큘럼을 구축
- 지표를 바탕으로, 출구(취직처)와 일체가 된 교육프로그램을 시행하여, 졸업자의 현지 정착과 지역 활성화를 추진

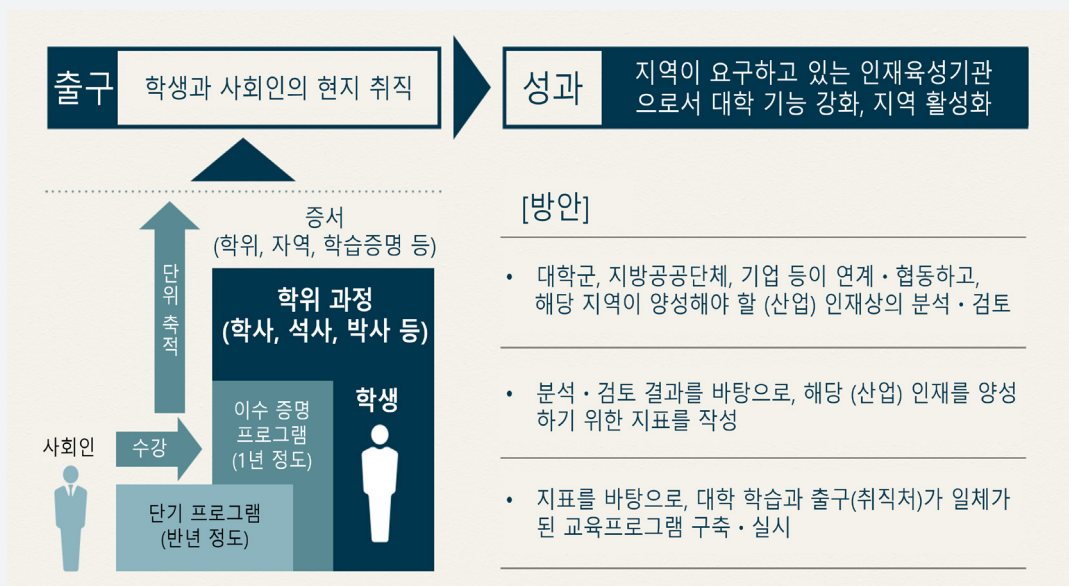
1) 사업 통칭명: COC+R

2) 버블 경제 붕괴 후 1990~2000년대, 고용환경이 심각한 시기에 취직 활동한 1970~1982년생 사람들을 가리킴. 이 세대는 현재도 여러 가지 과제에 직면해 있음.

대학 기반 지역특화 인재양성 사업의 운영 사례:  
일본 지방창생 인재교육프로그램을 중심으로



[COC+R 사업체계]



[COC+R 방안]

[그림 1] COC+R 사업체계 및 방안

자료: COC+R 팸플렛

대학 기반 지역특화 인재양성 사업의 운영 사례:  
일본 지방창생 인재교육프로그램을 중심으로

- 2020년부터 시작한 이 사업은 최대 5년간(2020년도~2024년도) 시행하며, 사업책임대학으로 선정된 대학은 총 4곳임.<sup>3)</sup>

#### 4) 사업 규모

- 프로그램 개발・실시 : 약 5,900만 엔/년(年) (※초년도)
  - 간사(幹事)대학은<sup>4)</sup> 약 1.33배 금액 (※초년도 약 7,800만 엔)
  - 4년째는 당초 보조금 배분액의 2/3, 최종 연도는 당초 보조금 배분액의 1/3로 체감(遞減)됨.

〈표 2〉COC, COC+, COC+R 예산 및 채택된 사업 수 추이

사업	COC		COC+					COC+R				
년도	2013	2014	2015	2016	2017	2018	2019	2020	2021	2022	2023	2024
예산액(억엔)	23	34	44	40	36	21	10	3	2	2	2	-
채택된 사업 수 ( )는 신청한 사업 수 <sup>5)</sup>	52 (319)	25 (237)	42 (56)	(5년간 사업 진행) ➡				4 (20)	(5년간 사업 진행) ➡			

주: 작성자 일부 내용 편집.

자료: 文部科学省, これまでの地方大学関係支援施策について.

#### 5) 선정 심사 조건, 평가 방법

- 사업 선정위원회는 서면 심사(1차), 면접 심사(2차) 결과를 바탕으로, 선정 후보 사업을 결정함. 이후, 문부과학성에서 최종으로 선정 사업을 결정함
  - 서면 심사 평가 항목은 다음과 같음.

〈표 3〉COC+R 서면 심사 평가 항목

(1) 대학 개혁 방침을 토대로 한 사업의 자세 및 교육개혁 실시 기반	(6) 사업 시행 계획
(2) 사업목적 및 개요	(7) 기타 공적자금과의 중복 상황
(3) 사업 책임 대학의 목적・목표를 바탕으로 한 지방창생	(8) 각 경비의 명세
(4) 대상 지역의 설정 및 양성할 인재상 파악, 지표 작성	(9) 구상 실현 가능성
(5) 출구와 일체가 된 교육 커리큘럼 구축・실시	(10) 계속성 및 발전성
	(11) 간사 대학으로서 역할(간사 대학 신청한 대학만)

자료 : 文部科学省, 令和2年度大学教育再生戦略推進費「大学による地方創生人材教育プログラム構築事業」審査要項

3) 2020년도에 선정되었으며, 현재 지속해서 사업 수행 중.

4) 해당 사업을 전체 총괄 담당하는 대학.

5) 해당 수치는 사업 신청한 대표 대학의 수(각 사업에 참가하는 대학 수까지 포함된 것이 아님).

대학 기반 지역특화 인재양성 사업의 운영 사례:  
일본 지방창생 인재교육프로그램을 중심으로

- 매년 조사(follow up)를 시행하고, 조사 결과는 다음 연도 보조금을 배분할 때 감안함. 또한, 사업목적과 목표 달성이 곤란하거나 불가능하다고 판단할 때는 프로그램 중지를 포함한 계획 검토를 요구할 수 있음.
- 중간 평가는 보조 기간 개시부터 3년째(2022년도)에 실시함. (평가는 S~D로 구분됨.)
  - 사후 평가는 보조 기간 종료 후인 2025년도에 실시 예정임.
  - 중간 평가 및 사후 평가의 결과는 이후의 '대학 교육 재생의 전략적 추진' 관련 사업 공모와 심사에 영향을 줌<sup>6)</sup>

〈표 4〉COC+R 중간 평가

설치 구분	COC+R 대학명	사업명	평가 구분
국립	신슈대학	지역 기간 사업을 재정의·창조하는 인재 창출 프로그램「ENGINE」	A
공립	야마나시현립대학	VUCA 시대의 성장전략을 지원하는 실천적 교육 프로그램	A
공립	오카야마현립대학	「기비(吉備)의 숲」 창조전략 프로젝트-잡초형 인재육성을 목표로-	A
국립	도쿠시마대학	도쿠시마 창생 인재 기업 공장 프로그램	A

A(계획대로 실행하고 있으며, 현행 노력을 계속함으로써 본 사업의 목적을 달성할 수 있을 것으로 기대.)  
자료: COC + R中間評価結果の総括 (令和4年度)

〈표 5〉COC, COC+ 선정 심사 조건, 평가 방법

구분	COC	COC+
선정심사 평가항목	(1) 대학 목적·목표를 토대로 한 본사업의 자세 (2) 「지역 설정」(지역 규모, 지역 과제 등) (3) 지역을 지향한 교육·연구·사회 공헌의 현황과 달성 목표 (4) 지역을 지향한 구체적인 방안 (5) 학내 실시 체제 (6) 자치단체 등과의 관계 (7) 사업 시행 계획 (8) 기타 공적자금과의 중복 상황 (9) 복수 대학과의 연계에 대해서(연계 필요성·중요성 등) (10) 각 경비의 명세  (※ 2014년도에는 특히 아래의 항목을 배려함.) (1) 지역(동일 도도부현내에서의 선정 건수 등), 학교 종류와 설치 형태, 대학의 규모 등의 균형 (2) 대학으로서「지역의 지식 거점」이라는 데 우선권을 두고 있는지 여부	(1) 대학의 개혁 방침을 토대로 한 본사업의 자세 및 교육개혁의 실시 기반 (2) 사업목적 및 개요 (3) 사업협동지역의 과제 등 (4) 지방창생에 필요한 COC+대학의 교육 커리큘럼 구축·실시에 대하여 (5) 실시 체제와 정보 공개, 성과 보금 (6) 사업 시행 계획 (7) 기타 공적자금과의 중복 상황 (8) 각 경비의 명세
평가방법	- 매년 조사(follow up)를 시행하고, 조사 결과는 매년도 보조금 배분할 때 감안함. - 지원 개시부터 3년째에 중간 평가, 보조 기간 종료 후에 보조 기간 전체의 실적에 관한 사후 평가를 실시함. - 중간 평가 결과는 보조금을 배분할 때 감안함. 또한 사업목적, 목표 달성이 곤란하거나 불가능하다고 판단될 경우, 사업 중지를 포함한 계획 검토를 시행할 수 있음.	- 매년 조사(follow up)를 시행하고, 조사 결과는 다음 연도 보조금 배분할 때 감안함. - 중간 평가는 보조 기간 개시부터 3년째에 시행하고, 결과는 다음 연도 보조금 배분할 때 감안함. 또한 사업목적, 목표 달성이 곤란하거나 불가능하다고 판단될 경우, 사업 중지를 포함한 계획 검토를 시행할 수 있음. - 사후 평가는 보조 기간 종료 후에 시행함. (※ 중간 평가 및 사후 평가 결과는 이후에 공모하는 재추비의 새로운 프로그램 신청 자격이나 선정 평가 대상으로 함.)

6) COC+R 자격 요건 중 다음에 해당하는 대학은 공모할 수 없음. ① 「대학 교육 재생의 전략적 추진-대학교육재생전략추진비(재추비(再  
 推費))-」 프로그램 중 2019년도 실시 사업의 사후 평가에서 「사업목적을 달성하지 못했다」등 제일 낮은 평가를 받은 대학. ② 재추비  
 프로그램 중 2019년도 실시 사업의 중간 평가에서 「중지할 필요가 있음」등 제일 낮은 평가를 받은 대학.

대학 기반 지역특화 인재양성 사업의 운영 사례:  
일본 지방창생 인재교육프로그램을 중심으로

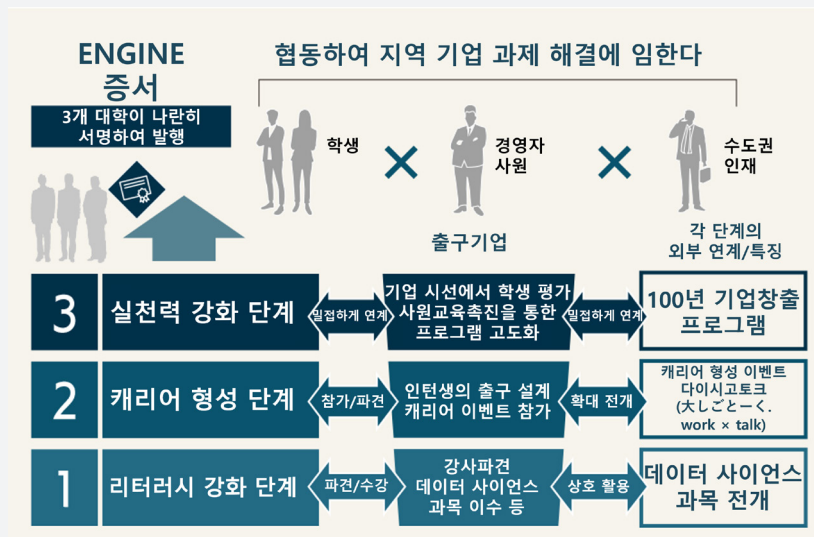
## 2. COC+R 선정 대학 사업

### 1) 신슈대학「ENGINE」: 지역 기간 사업을 재정의·창조하는 인재 창출 프로그램

〈표 6〉 지역 기간 사업을 재정의·창조하는 인재 창출 프로그램 「ENGINE」 프로그램

관련 대학	〈사업책임대학〉	신슈(信州)대학 [간사(幹事)대학]	〈참가 대학〉	도야마(富山)대학 가나자와(金沢)대학
사업목적	인구감소와 포스트 COVID-19에 대비해, 지역과 함께 「이동·교류·체험」 가치의 재정의를 위한 학습 환경을 구축하고, 관광과 생활 기반을 위한 새로운 모빌리티(mobility)와 시설 활용, 음식이나 건강산업의 미래를 개척할 인재를 육성·배출한다.			
육성할 인재상	차세대 지방창생의 「교통」×「음식」×「관광」×「인프라 활용(IT기술 포함)」을 핵심이 될 산업으로 주목하고, 전문적인 학술적 지견을 획득함과 동시에 「하트&데이터 드리븐(Heart&Data-driven)」 지향을 익혀, 실천 경험을 통해 변화에 대한 대응력·돌파력을 가진 최고 리더 인재를 육성한다.			
프로그램 특징	<p>신슈대학·도야마대학·가나자와대학을 중심으로 3 현역(県域)에 걸친 산학관 연계 플랫폼 「엔진(円陣. 원형)」을 구축하고, 실천적인 자격 프로그램을 운영한다. 프로그램은 각 대학의 특징을 기반으로 하되 서로 교육자원을 활용하고, 3단계를 여러 해에 걸쳐 학습하여 지역과 대학의 학습·인재의 순순환을 창출한다.</p> <p>1. 리터러시 강화 단계: 문제분석력을 기르는 데이터 사이언스나 최고 리더에게 혁신 마인드를 배운다. 2. 경력(캐리어) 형성 단계: 철도나 고속도로·지역시설·관광 등 오프라인과 온라인 현장을 융합하여, 다양한 직업의 현황과 미래를 고찰한다. 3. 실천력 강화 단계: 도전적인 사업에 임하는 지역 기업에서 PBL형 인턴십을 시행한다.</p>			

자료: COC+R 홈페이지.



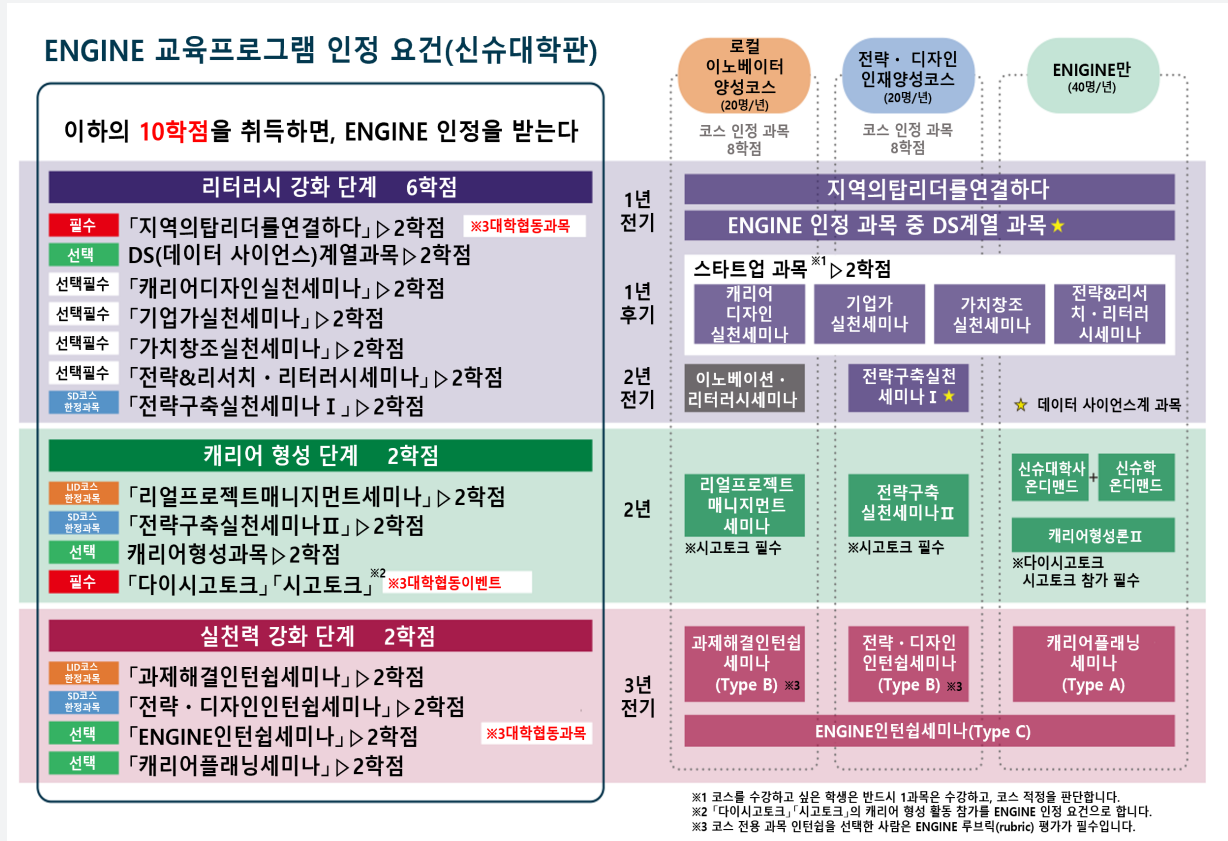
〔그림 2〕 지역 기간 사업을 재정의·창조하는 인재 창출 프로그램 「ENGINE」 개요

주: 시고토크(しごとく), 다이시고토크(大しごとく): 현장에서 일하는 기업인·단체인을 불러 이야기를 나누는 프로그램.  
자료: COC+R 홈페이지.

대학 기반 지역특화 인재양성 사업의 운영 사례:  
일본 지방창생 인재교육프로그램을 중심으로

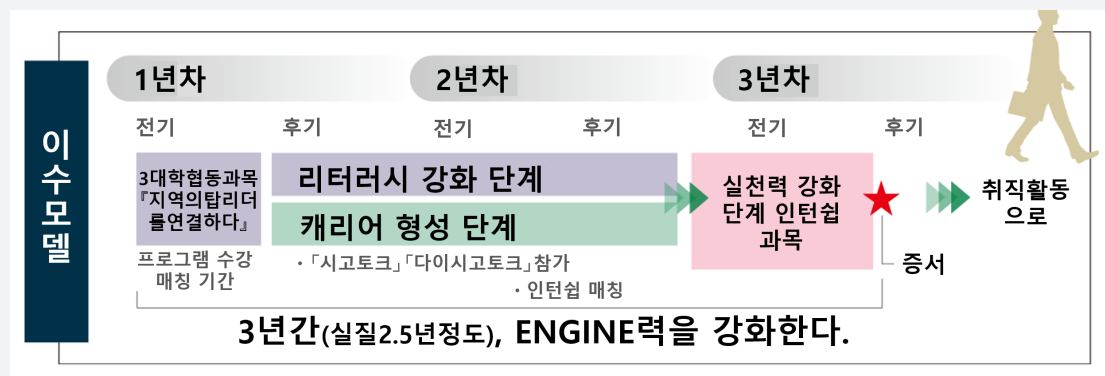


• 대학별 프로그램 커리큘럼



[그림 3] 신슈대학 커리큘럼

주: 地域基幹産業を再定義・創新する人材創出プログラム「ENGINE」(信州大学).



[그림 4] 신슈대학 커리큘럼

자료: 地域基幹産業を再定義・創新する人材創出プログラム「ENGINE」(信州大学).



대학 기반 지역특화 인재양성 사업의 운영 사례:  
일본 지방창생 인재교육프로그램을 중심으로



## 모든 학부 학생이 참가 가능!

※「필수」「선택필수」란 본 프로그램 수료와 관련된 것입니다.  
소속학부의 졸업요건과는 다르기에 주의해주세요.

1년차 2년차 3년차 4년차



3대학 연계 과목  
지역의탐리더  
를연결하다



캐리어 형성 이벤트  
시고토크 in  
도야마



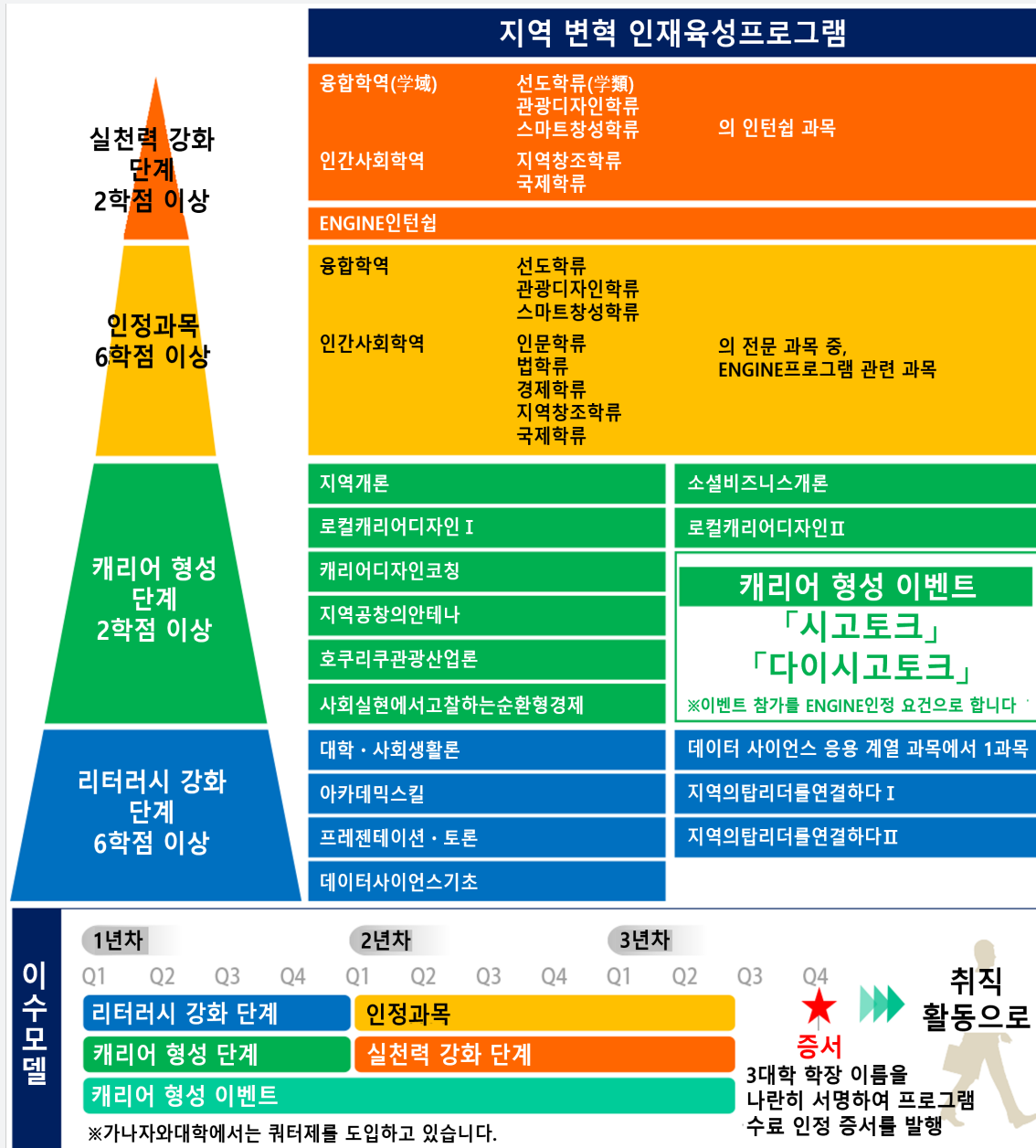
과제 해결형  
인턴쉽  
ENGINE  
인턴쉽



[그림 5] 도야마대학 커리큘럼

자료: 地域基幹産業を再定義・創新する人材創出プログラム「ENGINE」(富山大学).

대학 기반 지역특화 인재양성 사업의 운영 사례:  
일본 지방창생 인재교육프로그램을 중심으로



[그림 6] 가나자와대학 커리큘럼

자료: 地域基幹産業を再定義・創新する人材創出プログラム「ENGINE」(金沢大学).<sup>7)</sup>

7) 가나자와대학은 학역 · 학류제(学域・学類制)이다. 종래의 학부보다 넓은 학술영역을 커버하는 학역 안에 학류가 구성되어 있는데, 종래의 학과보다 유연하고 넓은 분야를 배울 수 있다. 가나자와대학의 많은 학류에는 입학 후에 프로그램이나 코스를 선택하는「경과선택제」가 있다.

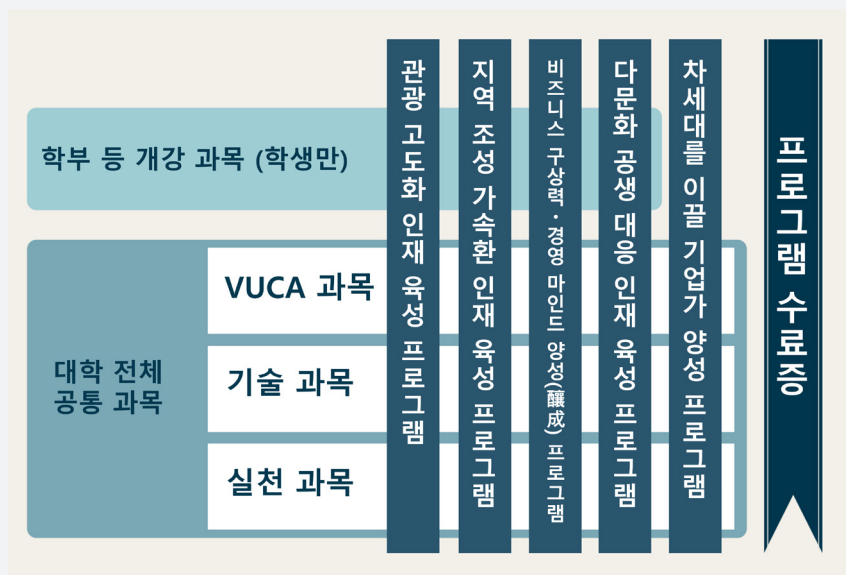


대학 기반 지역특화 인재양성 사업의 운영 사례:  
일본 지방창생 인재교육프로그램을 중심으로

## 2) 야마나시 대학 VUCA: Volatility, Uncertainty, Complexity, Ambiguity 시대의 성장전략을 지원하는 실천적 교육 프로그램

〈표 7〉 VUCA 시대의 성장전략을 지원하는 실천적 교육 프로그램 개요

관련 대학	〈사업책임대학〉 야마나시(山梨)현립대학	〈참가 대학〉 야마나시대학 야마나시에이와(英和)대학
사업목적	학생의 능력 개발, 진로 상담, 실천 활동, 자격취득이라는 캐리어에 관한 교육 프로그램을 학부 주도인 학사과정교육과 별개로 설계하고, 지방창생 인재 육성을 위해 대학·기업·자치단체·관계 단체에서 협동적으로 실천 교육을 시행하는 시스템을 구축한다.	
육성할 인재상	「VUCA(Volatility(변동성·불안정함), Uncertainty(불확실성·불확정함), Complexity(복잡성), Ambiguity(애매함·불명확함) 시대를 자유자재로 넘나드는 기술」을 습득하여, 수강생 자신이 앞으로의 제2 캐리어(Second Career)·제3 캐리어(Third Career), 사내 기업·새로운 기획 개발 등 고부가가치 인재가 될 것을 목표로한다.	
프로그램 특징	<p>5가지 실천적 교육프로그램을 시행한다.</p> <ol style="list-style-type: none"> <li>1. 관광 고도화 인재 육성 프로그램</li> <li>2. 지역 조성 가속화 인재 육성 프로그램</li> <li>3. 비즈니스 구상력·경영 마인드 양성(醸成) 프로그램</li> <li>4. 다문화 공생 대응 인재 육성 프로그램</li> <li>5. 차세대를 이끌 기업가(entrepreneur) 양성 프로그램</li> </ol> <p>각 프로그램의 VUCA 과목, 학부 등 개강과목(학생만), 기능 과목, 실천 과목을 통해 소정의 단위 수를 취득하면 수료증을 수여한다.</p>	



〔그림 7〕 VUCA 시대의 성장전략을 지원하는 실천적 교육프로그램

자료: COC+R 팜플렛.

대학 기반 지역특화 인재양성 사업의 운영 사례:  
일본 지방창생 인재교육프로그램을 중심으로

〈표 8〉 VUCA 시대의 성장전략을 지원하는 실천적 교육프로그램 신청 방법

야마나시현립대학	2021년도 이전 입학생 : 이수 등록 기간 중, PENTAS YAMANASHI 홈페이지 통해 신청 (야마나시현립대학 학생은 수강료 무료) 2022년도 입학생부터 : 이수 등록 기간 중, 대학 안내에 따라 이수 등록 신청
야마나시대학	야마나시대학 이수 등록 기간 중, 연계 개설과목의 이수 등록 신청
야마나시에이와대학	야마나시에이와대학 이수 등록 기간 중, 대학 컨소시엄 야마나시(大学コンソーシアムやまなし) 경유로 신청
사회인 등	PENTAS YAMANASHI 홈페이지에서 신청 수강료 : 1학점 14,300엔 (세금 포함) / 2학점 28,600엔 (세금 포함)

	5프로그램 공동 과목	관광 고도화 인재 육성 프로그램		지역조성 가속화 인재 육성 프로그램		비즈니스 구성력·경영 마인드 양성(醸成) 프로그램		다문화 공생 대응 인재 육성 프로그램		차세대를 이끄는 기업가 양성 프로그램	
	VUCA 과목	기술 과목	실천과목	기술 과목	실천과목	기술 과목	실천과목	기술 과목	실천과목	기술 과목	실천과목
1000 입문			●야마나시와인 입문강좌								
2000 기초 (범용)	●VUCA시대의 캐리어레질리언스 ●지역별린지1 ●지역별린지2	●마음조성에대한 이상과기술	●대접마스터 양성강좌 ●관광실현메니지 먼트강좌	●마음조성에대한 이상과기술		●기업이챌린지하는 경영혁신	●사업계획만들기 워크숍	●다문화공생지역 과제1(야마나시현 의다문화화)	●예술활동을통한 다양성협동프로 젝트 ●다문화공생현장 을견다	●기업가직업과스킬	
3000 기초 (전문분야)	●글로벌마인드와 스킬 ●지역직업개론 (경영마인드) ●지역의용요함	●요리와와인의 마리아주	●사업조정기법 ●네이처가이드 연습1 ●네이처가이드 연습2		●사업조정기법 ●정책조정기법	●부가가치를늘리는 지역자원의보전과 브랜드화 ●금융리더리시향상 강좌~화폐의과거 · 현재 · 미래 ~	●트렌드예측방법	●다문화사회와말		●글로벌비즈니스 스킬	
4000 기간 (범용)	●문제발견의기법	●지역자원의보전과 활용	●로컬디자인 실현연습		●로컬디자인실현 연습		●혁신창조의기초 와실현 ●블렌딩기초와실현	●다문화공생지역 과제2(다문화사회 의대인원조/외국 인과인권)	●다문화공생을목표 한지역과제프로젝 트		●아이디어공창실현
5000 기간(精幹) (전문분야)			●통역입문실현 ●실용중국어	●워크숍디자인	●사업조정실현연습 ●정책조정실현연습	●국제무역사무	●기업강의와 현장연수	●보건의료복지의 문화이해			●비즈니스공창실현
6000 응용			●일본와인역사 마이스터양성강좌						●다문화대응인재 육성연습(보건 · 의료 · 복지) ●다문화대응인재 육성연습(교육)		

〔그림 8〕 VUCA 시대의 성장전략을 지원하는 실천적 교육프로그램 커리큘럼

주: 1000 「입문」 - 대학 입학 전 또는 평생 학습 강좌.  
2000 「기초(범용스킬)」, 3000 「기초(전문분야)」 - 학부 초년차 레벨.  
4000 「기간(범용스킬)」, 5000 「기간(전문분야)」 - 학부 2년차 레벨.  
6000 「응용」 - 학부 3년차 레벨.  
자료: PENTAS YAMANASHI 홈페이지 내용을 기초로 작성자 편집.

대학 기반 지역특화 인재양성 사업의 운영 사례:  
일본 지방창생 인재교육프로그램을 중심으로

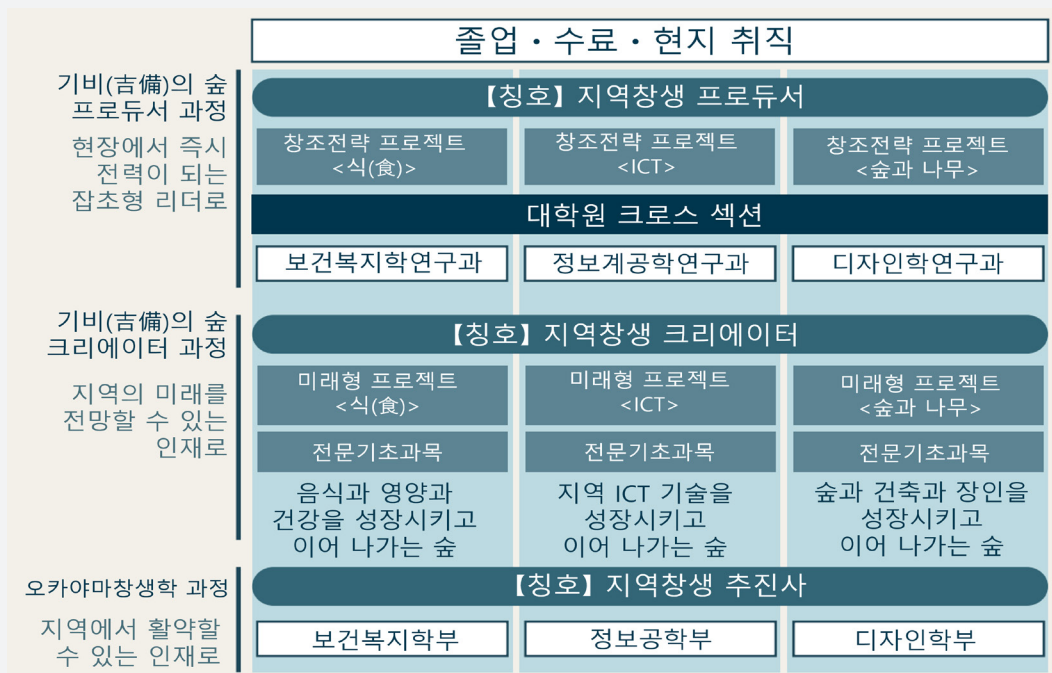
• 수료 요건

- 참가 대학 학생 : 18학점 이상(VUCA 과목 3학점, 학부 등 개강과목 8학점, 기능 과목 3학점, 실천 과목 4학점)
- 사회인 등 : 10학점 이상(VUCA 과목 3학점, 기능 과목 3학점, 실천 과목 4학점)

3) 오카야마협력대학 「기비(吉備)의 숲」 창조전략 프로젝트-잡초형 인재육성을 목표로-

〈표 9〉 「기비(吉備)의 숲」 창조전략 프로젝트 개요

관련 대학	〈사업책임대학〉 오카야마(岡山)현립대학	〈참가 대학〉 노들담세이신(淸心)여자대학 쥬고쿠가쿠엔(中国学園)대학
		〈협력 대학〉 오카야마이과대학 에히메(愛媛)대학공학부
사업 목적	오카야마현의 종합계획인 「신(新) 생기와 활기가 있는 맑은 땅 오카야마 플랜(新晴れの国おかやま生き活きプラン)」 「오카야마 창생 종합전략(おかやま創生総合戦略)」을 토대로, 「현내 산업개발에 이바지할 수 있는 인재」를 출구(취직처 기업)와 일체가 되어 육성하는 프로그램을 구축한다.	
육성할 인재상	「예측 불가능하고 급속한 변화가 발생하는 미래 사회에서 다종다양한 환경 압력을 발판으로 삼는 미래형 사고와 지역 힘을 보유한 잡초형 리더」를 지향하며, 「높은 전문성과 폭넓은 인간의 힘에 입각한 지방창생을 이끌 씩씩한 인재」 육성을 목표로한다.	
프로그램 특징	학부 1~3년차에 수강하는 「오카야마 창생학 과정」(COC+)을 기반으로 하여, 본 프로그램은 학부 3년차 학생부터 대학원생 및 사회인을 대상으로 한다. 대학원에서는 다방면 분야로 「대학원 횡단형 공통 기반 과목(대학원 크로스 섹션)」을 설치하여, 사회변동에 대응할 수 있는 다방면의 시야와 지식 실천의 세계를 대학・지역・기업의 공동체에서 배운다. 아울러 관계대학, 자치단체나 산업계와의 협의를 토대로 만들어진 새로운 산업 인재상을 바라며 「숲과 건축과 장인을 성장시키고 이어 나가는 숲」 「지역의 ICT 기술을 성장시키고 이어 나가는 숲」 「음식과 영양과 건강을 성장시키고 이어 나가는 숲」 3가지 새틀라이트 프로그램을 개설한다.	



〔그림 9〕 「기비(吉備)의 숲」 창조전략 프로젝트 개요

자료: COC+R 팜플렛

대학 기반 지역특화 인재양성 사업의 운영 사례:  
일본 지방창생 인재교육프로그램을 중심으로

• 부전공 「기비의 숲(吉備の杜)」

- 기존 학부 1~3년차 학생을 대상으로 한, COC+의 성과를 「오카야마 창생학 과정」으로 변경함.

2021년도에 새롭게 3~4년차 학생을 대상으로 한 「기비의 숲 크리에이터 과정」, 대학원생을 대상으로 한 「기비의 숲 프로듀서 과정」을 설치함. (이 3가지 과정을 합친 부전공이 「기비의 숲」)

- 인재상은 지속 가능한 지역의 미래를 전망하고, 휴먼 스킬과 즉시 전력이 되는 잡초형 리더.

\* 잡초형 인재란 잡초 정신만이 아니라, 잡초처럼 변화하는 환경에 유연함과 적응력을 함께 가진 인재를 뜻함.



[그림 10] 「기비(吉備)의 숲」 창조전략 프로젝트 커리큘럼

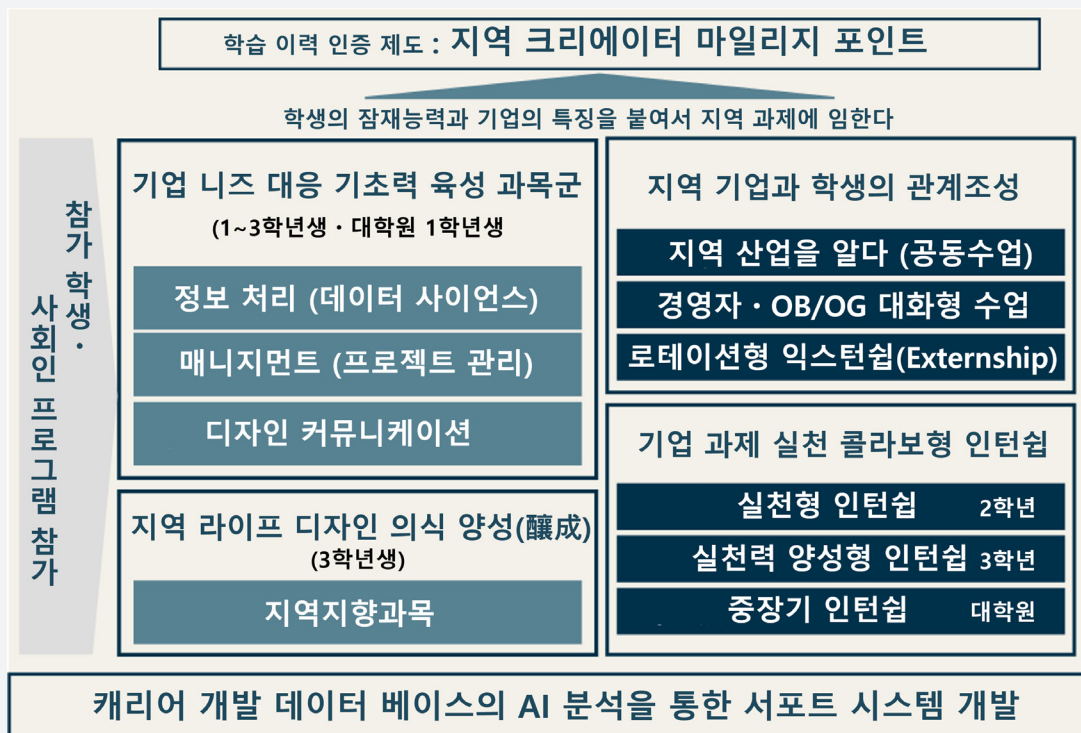
자료: 「기비의 숲」 팸플렛(「吉備の杜」パンフレット)

대학 기반 지역특화 인재양성 사업의 운영 사례:  
일본 지방창생 인재교육프로그램을 중심으로

#### 4) 도쿠시마 창생 인재 기업 공창 프로그램

〈표 9〉 도쿠시마 창생 인재 기업 공창 프로그램 개요

관련 대학	〈사업책임 대학〉	도쿠시마(徳島)대학	〈참가 대학〉	시코쿠(四国)대학 시코쿠대학단기대학부 도쿠시마분리(徳島文理)대학 도쿠시마공업단기대학 아난(阿南)공업고등전문학교
사업목적	대학이 기업 등과 협동하여 지역을 이끌 질 높은 인재를 육성함으로써, 현내 기업 등의 매력・경영향상과 현내로 인재 정착 촉진이라는 선순환을 창출한다.			
육성할 인재상	COC+에서 정한 성장이 기대되는 4가지 산업 분야(차세대 기술, 지역 의료・복지, 6차 산업화, 지역 조성, ・관광)를 주축으로 하여 종래의 전문적인 지식・기술에 더해, 이번 사업에서는 다방면의 업종에서 활약할 수 있는 3가지 범용적 능력에 대한 육성(정보처리, 매니지먼트, 디자인 커뮤니케이션)을 목표로한다.			
프로그램 특징	「정보처리」「매니지먼트」「디자인 커뮤니케이션」의 기초력 육성과목과 라이프 디자인 과목을 구성하고, 기업 등의 경영이념을 전하는 대화형 수업과 단기 방문 실습(익스텐쉽)과 PBL형 인턴쉽을 편성하여, 학습 이력을 인증하는 지역 크리에이터즈 마일리지 포인트 제도를 도입한다. 아울러 참가 대학 학생, 리커런트 학생의 이수를 위해 원격참가형 시스템 개발, 캐리어 정보 데이터베이스의 AI 분석을 통한 학생과 기업의 서포트 시스템을 개발・도입한다.			



〔그림 11〕 도쿠시마 창생 인재 기업 공창 프로그램 개요

자료: COC+R 홈페이지

대학 기반 지역특화 인재양성 사업의 운영 사례:  
일본 지방창생 인재교육프로그램을 중심으로

	기초력 육성 과목			지역학습·실습과목			
	정보처리 데이터 사이언스	매니지먼트 프로젝트 관리	디자인 커뮤니케이션	지역기업과의 관계조성·지역라이프디자인의식양성·실전형인턴십			
1년	교·정보과학군(群) 정보과학입문 [2학점] 30 교·이노베이션군 데이터사이언스로권유 [2학점] 30			교·지역과학군 엑스턴십 (지역기업을알고· 해독하다) [2학점] 60	교·지역과학군 도쿠시마의매력· 도쿠시마에서일하다 (공동수업) [2학점] 30	교·지역과학군 실전형인턴십 [2학점] 실시간	교·생활과 사회군 라이프디자인 [2학점] 실시간
	이 프로그래밍입문및 연습 [2단위] 45	시 세계속일본경제 [2학점] 30	교·이노베이션군 이노베이션사고 입문 [2학점] 30  교·이노베이션군 비주얼커뮤니 케이션 [2학점] 30				
		생 상품기획· 개발론 [2학점] 45	교·이노베이션군 그래픽퍼실리테 이션입문 [2학점] 30				
	중 정보처리기초론 [2학점] 45	생 지역·생물자원 경제학 I [2학점] 45	시 스페이스디자인 [2학점] 30  시 커뮤니케이션디자인 [2학점] 30	시 캐리어형성실천 [2학점] 30			
2년	이 소프트웨어설계및실습 [6학점] 150	이 프로젝트매니지먼트 기초 [2학점] 30	중 영상디자인 [2학점] 30	중 실천력양성형인턴십 [2학점] 실시간		생 산업체험실습 [1학점] 실시간	
	중 사회통계학 I [2학점] 30	중 회계학 I [2학점] 30  중 경영학 I [2학점] 30	이 아이디어·디자인창조 [2학점] 30				
3년	이 어플리케이션개발연습 [2학점] 60	이 기업가정신연습 [2학점] 60	중 디자인표현연습 I [2학점] 60  중 디자인표현연습Ⅱ [2학점] 60	이 실천력육성형인턴십 [2학점] 실시간		교·글로벌군 다이버시티캐리어 디자인 [2학점] 30	
	창 데이터사이언스 [2학점] 30						
석사	공 과학기술론C [1학점] 60	공 비즈니스모델특론 [1학점] 24	지 영상디자인특론 [2학점] 60	이 인턴십(M) [2학점] 실시간 이 과제해결형인턴십 (M) [4학점] 실시간 지 지역창성프로젝트연구 [3학점] 실시간 심 심리실천실습 IV,V,VI [각 2학점] 실시간 공 지역기업엑스턴십 [1학점] 실시간 공 실천형지역인턴십 [1학점] 실시간			
	이 어플리케이션실장실습 [2학점] 60	이 프로젝트매니지먼트 [2학점] 30	공 디자인사고연습 [1학점] 60	학부수업 청강 도쿠시마의매력·도쿠시마에서일하다 (공동수업) 실시간			

<학부> 교 : 교양교육 / 중 : 종합과학부 / 이 : 이공학부 / 생 : 생물자원산업학부 / 시 : 시코쿠대학(학점교환수업과목)  
 <석사> 지 : 지역창성전공 / 심 : 임상심리학전공 / 이 : 이공학전공 / 생 : 생물자원산업학전공 / 공 : 연구과공통  
 붉은 글씨 : 지역 크리에이터 마일리지 포인트(지역 크리에이터 포인트) / 실시간: 학점취득에 필요이상으로 학습한 시간이 포인트가 됩니다.

[그림 12] 도쿠시마 창생 인재 기업 공창 프로그램 커리큘럼

자료: 도쿠시마 창생 인재 기업 공창 사업보고서(2021년도) (とくしま創生人材・企業共創プログラム事業報告書(令和3年度))을 기초로 작성자 편집.



대학 기반 지역특화 인재양성 사업의 운영 사례:  
일본 지방창생 인재교육프로그램을 중심으로

〈표 11〉 도쿠시마 창생 인재 기업 공창 프로그램 프로그램 수료, 이수 증명

구분	수료 및 증명 교부 조건
학부생	- 지역학습·실습과목 중 2과목 이상을 포함, 지역학습·실습과목과 기초력 육성과목에서 합계 6과목 이상을 이수한 사람에게 프로그램 이수 수료서를 교부. - 2년차 종료시에 지역학습·실습과목 1과목 이상, 지역학습·실습과목과 기초력 육성과목에서 합계 2과목 이상 이수한 사람에게 프로그램 이수 증명을 교부.
석사	- 지역학습·실습과목 중 1과목 이상을 이수하고, 지역학습·실습과목과 기초력 육성과목에서 합계 3과목 이상을 이수한 사람에게 프로그램 이수 수료서를 교부. - 1년차 종료시에 지역학습·실습과목 1과목 이상, 지역학습·실습과목과 기초력 육성과목에서 합계 2과목 이상 이수한 사람에게 프로그램 이수 증명을 교부.

• 기타 교육 시스템

- 자격 취득 서포트 과목 (도쿠시마분리대학에서 개강, 타대학도 이수 가능)

컴퓨터개론 / 부기(簿記)Ⅰ / 부기Ⅱ / 정보사회론 / 회계학Ⅰ / 회계학Ⅱ /  
종합정책특별강의Ⅳ(공업부기) / 종합정책특별강의Ⅲ(판매사)

- 지역 크리에이터 마일리지 포인트

이수 시간 수에 따라 마일리지 포인트를 인증. 높은 마일리지 포인트를 취득한 학생은 도쿠시마대학장·도쿠시마현지사명으로 표창함.

### 3. 고치대학(高知大学) 지역협동학부(地域協同学部) (COC/COC+선정 대학)

- COC/COC+ 사업 당시, 선정된 대학 중 대부분 국립대학은 ‘교육개혁’, ‘대학 조직개편’ 관련하여 지역 관련 학부를 개설하였음.
- 국립대학인 고치대학(高知大学)은 2015년 지역력을 학생 교육과 성장에 활용하고, 학생력을 지역재생과 발전에 활용하는 교육 연구를 추진하는 것을 목적으로 「지역협동학부(地域協同学部)」를 개설하였음.

	1학년 지역 이해력을 익힌다	2학년 기획 실천력을 익힌다	3학년 협동 실천력을 익힌다	4학년 지역 협동 매니지먼트력의 통합·심화
	제1학기 과제탐구실천세미나	제2학기 지역이해실습	제1학기 지역협동매니지먼트실습Ⅰ	제2학기 지역협동매니지먼트실습Ⅱ
실습 과목	고치의 동네나 마을에서 무엇이 일어나는지, 지역 사람들은 무엇을 생각하고, 어떻게 행동하고 있는지를 서비스 러닝을 통해 알고, 지역과 마주하는 방법을 익힌다.	지역 활동을 돕거나 청취를 통해서, 지역의 특성과 과제를 이해한다. 「지역 이해력」의 기초를 다진다.	지역 협동 사업 계획 실습에서 책정한 사업 계획을 실천하고, 그 결과에 대해 검토·평가를 시행하고, 개선을 위한 평가안의 작성과 자기평가를 시행한다.	실천과 그 평가 결과를 지역 주민과 함께 공유하고, 개선안을 검토하는 워크숍을 학생이 주체가 되어 계획·실시, 정리한다.
	지역협동매니지먼트실습Ⅰ	지역협동매니지먼트실습Ⅱ	지역협동매니지먼트실습Ⅲ	지역협동매니지먼트실습Ⅳ
강의 과목	지역협동매니지먼트실습Ⅰ 지역협동매니지먼트실습Ⅱ 지역협동매니지먼트실습Ⅲ 지역협동매니지먼트실습Ⅳ	지역협동매니지먼트실습Ⅰ 지역협동매니지먼트실습Ⅱ 지역협동매니지먼트실습Ⅲ 지역협동매니지먼트실습Ⅳ	지역협동매니지먼트실습Ⅰ 지역협동매니지먼트실습Ⅱ 지역협동매니지먼트실습Ⅲ 지역협동매니지먼트실습Ⅳ	지역협동매니지먼트실습Ⅰ 지역협동매니지먼트실습Ⅱ 지역협동매니지먼트실습Ⅲ 지역협동매니지먼트실습Ⅳ
연구 과목	지역협동매니지먼트실습Ⅰ 지역협동매니지먼트실습Ⅱ 지역협동매니지먼트실습Ⅲ 지역협동매니지먼트실습Ⅳ	지역협동매니지먼트실습Ⅰ 지역협동매니지먼트실습Ⅱ 지역협동매니지먼트실습Ⅲ 지역협동매니지먼트실습Ⅳ	지역협동매니지먼트실습Ⅰ 지역협동매니지먼트실습Ⅱ 지역협동매니지먼트실습Ⅲ 지역협동매니지먼트실습Ⅳ	지역협동매니지먼트실습Ⅰ 지역협동매니지먼트실습Ⅱ 지역협동매니지먼트실습Ⅲ 지역협동매니지먼트실습Ⅳ

〔그림 13〕 지역협동학부 커리큘럼(23년도 기준)



- 고치대학에 지역협동학부가 개설되고 5년 후(2020년 4월) 고치대학 대학원 종합인간자연과학연구과에 지역협동학전공이 개설되었으며, 대학원에서는 「지역과의 협동을 통한 학습」을 더 이론적으로 체계화하고, 사회에 대해 요구할 수 있는 고도의 지역협동 리더를 육성하는 것을 목표로 함.

〈표 11〉 대학원 지역협동학전공 석사과정 커리큘럼(23년도 기준)

전공 공통 과목	전공 기축 과목	전공 발전 과목	전공 세미나 과목	연구 지도 과목
	<b>〈공생·생활·문화 분야〉</b> 소셜캐피탈론특론 남녀공동참가특론 지역복지사회학특론 비교지역사회학특론 스포츠사회학특론 예술문화학특론	<b>〈지역협동교육 관련 과목〉</b> 지역학습론특론 ESD특론 퍼실리테이션특론 조직학습론특론 건강·스포츠지도론특론	지역협동세미나Ⅰ 지역협동세미나Ⅱ 지역협동세미나Ⅲ 지역협동세미나Ⅳ	지역협동특별연구Ⅰ 지역협동특별연구Ⅱ
지역협동교육연습 지역비전책정연습 마켓리서치연습 지역사회학특론	<b>〈자치·행정 분야〉</b> 자치행정론특론 커뮤니티디자인론특론	<b>〈지역 비전 관련 과목〉</b> 지역계획론특론 지역정책론특론 도시정책론특론 지역방재계획론특론		
	<b>〈경제 분야〉</b> 지역산업론특론 국제경제론특론	<b>〈지역 자원 개발·시장 개척 관련 과목〉</b> 지역자원관리론특론 마을산관리론특론 6차산업화론특론 디자인특론		

- 전공 세미나 과목 특징
  - 전공 세미나 과목은 원생이 연구 능력 및 지역협동 리더로서 기능을 고도화시키기 위해, 실천 쪽에 중점을 두어서 연구를 추진함.
  - 이 과목에서는 복수(4~6명 정도)의 교원 및 원생 전체가 참가하여 연구 교류를 하는 것으로, 지역협동 리더로서 기능의 고도화를 촉진함과 동시에, 학구적인 커뮤니케이션력 향상을 목표로 함.
- 연구 지도 과목 특징
  - 소인수 전공의 메리트를 최대한 살리기 위해, 주·부 2명의 교원이 원생 개개인의 연구 테마 및 학습 이력과 지역협동 실천 경험을 토대로 석사논문 작성까지 연구 지도하는 것으로, 지역협동 리더로서 기능의 고도화를 목표로 함.

## 4. 시사점

이상 일본의 COC 사업을 통한 지역인재 육성 방안을 통해 얻을 수 있는 시사점은 다음과 같음.

대학 기반 지역특화 인재양성 사업의 운영 사례:  
일본 지방창생 인재교육프로그램을 중심으로

- 대학 중심의 지역인재 육성 사업의 필요성
  - 2013년 이후 COC 사업은 COC+, COC+R로 진행되면서, 기본 구조를 그대로 유지한 채, 지속적으로 고도화되고 있음.
  - 고등교육기관이 중심이 되어, 교육과 산업, 배움과 일을 연계하는 활동을 통해 지역창생과 대학의 부가가치를 높이기 위해 지속적인 투자와 사업 추진이 필요함.
- 명확한 지역 요구 기반의 인재상 설정
  - 각 대학은 졸업자의 현지 정착과 지역 활성화라는 사업목표를 실현할 수 있는 구체적인 인재상을 설정하고 있음.

※ 예:

  - ▶ 신슈·도야마·가나자와 대학 - 교통, 음식, 관광과 같은 감성적 산업과 IT기술의 융합형 인재인 하트&데이터 드리븐 인재상
  - ▶ 야마나시현립·야마나시·야마나시에이와 대학 - 관광사업 육성과 다문화공생 대응을 위한 VUCA(Volatility, Uncertainty, Complexity, Ambiguity) 인재
  - 강원도의 지역인재에 대해서도 타 시도와 차별적인 지역인재의 특징 및 중심 육성 산업과 연계된 역량들을 설정하며, 이를 강원도권의 대학들이 공유하면서 연합대학 사업의 인재상으로 설정할 필요가 있음.
- 실천을 중심으로 하되, 기초이해가 균형과 토대를 이루는 교육과정 설계
  - COC 사업은 지역활성화를 위한 인재를 육성하기 위한 실천중심의 교육과정으로 최종단계(3단계)는 실습과 인턴십 중심의 실천력 강화 단계로 설정되어 있음.
  - 그러나 실천력의 기반을 확보하기 위해 기초력 육성, 리터러시 강화단계를 1단계, 지역문제를 기반으로 커뮤니티 디자인과 소통능력을 강화하는 커리어 개발을 2단계에 배치하여 체계적인 교육과정을 구성함.
  - 학부의 미래융합가상학과와 커리큘럼을 구성할 때, 이와 같이 리터러시(지역 이해력) 강화 → 커리어 개발 및 형성(기획·안전력 강화) → PBL형 인턴십(실천력 강화)와 같은 체계를 고려해볼 수 있음.
  - 일본의 사례를 참조하여 대학원과 연계할 수 있는 미래교육가상학과 커리큘럼을 제안하면 다음과 같음.

〈표 13〉 미래융합가상학과 지역교육협력학과 커리큘럼(안)

지역교육 리터러시	커리어 개발	커리어 강화	대학원연계
강원초중등교육의 이해 강원도 교육의 현황과 정책 방향에 대한 포괄적·세부적 이해	강원교육캡스톤디자인Ⅰ 매학기 학교 및 교육지원청 현장을 방문하여 실천문제를 탐색하여 해결책을 종합설계	지역소규모학교 현장실습 교수-학생이 지역소규모 학교에 집중체류하며 실습과 실천력 강화	지역협동세미나Ⅰ 가상학과-대학원 학생들의 멘토링을 기반으로 지역교육 기초조사, 컨설팅, 연구프로젝트를 함께 수행
강원교육문제론 강원도 교육에 대한 현장의 의견을 청취하여 문제를 정의하고 해결책을 토론하는 세미나	강원교육캡스톤디자인Ⅱ 이전 학기 방문학교 및 교육지원청에 대한 후속문제 해결 또는 새로운 현장을 방문하여 실천문제를 탐색하여 해결책을 종합설계	지역(마을)교육과정 혁신 현장실습 매학기 교육지원청을 선정하여 마을교육과정을 개발(교육과정의 지역화)하고 적용하는 준비를 지원하는 현장실습	
		지역교육 인턴십 학력격차해소 보조교사, 진로지도 튜터, 학부모교육 인턴 등, 교육협력의 실천가들과 함께하는 실무형 교육프로그램	

- 인증과 이수에 대한 확실한 보증
  - COC 사업은 이수 시간에 따라 마일리지 포인트를 인증하고, 높은 마일리지 포인트에 대해서는 표창과 함께, 최종단계에 ENGINE 증서를 수여하거나 “지역창생 크리에이터”, “지역창생추진사”와 같은 현지 취지에 도움이 될 수 있는 이수 인증을 병행하고 있음.
  - 지역인재 육성이 실효를 거두기 위해 대학 본부의 공신력있는 인증체계와 협력기관의 적극적인 활용이 이루어질 필요가 있음.
- 지속가능한 성과관리와 추수
  - COC 사업은 사업이 종료된 후 최종평가로 일몰되고 마는 것이 아니라, 사후평가 결과를 이후 공모하는 새로운 프로그램의 신청자격이나 선정평가에 반영함. 따라서 사후평가 제도를 활용함으로써 지속가능한 성과관리를 자체적으로 실시할 수 있도록 유도할 수 있음.
  - 지속가능한 성과관리를 유도하기 위해서 지원 기간 종료 후에도 관련된 새로운 사업을 설계할 때, 대학의 성과관리 역량과 실적을 평가할 필요가 있으며, 대학 역시 해당 사업의 취지를 계속해서 살릴 수 있는 중장기적 자체 방안을 강구할 필요가 있음.
- 대학원 수준에서의 이론-실천 연계형 교육과정 구성
  - COC+ 사업에 참여하는 대학들은 지역의 요구에 맞게 대학원 과정까지 심화할 수 있는 프로그램을 운영하고 있음.
  - 강원대 대학원 지역교육협력학과에서도 이를 벤치마킹하여 지역의 인재양성 요구를 반영한 체계적인 교육과정 개선이 필요함.

## [참고문헌]

「吉備の杜」パンフレット

(<https://coc-r.jp/wp-content/uploads/2021/07/%EF%BD%A2%E5%90%89%E5%82%99%E3%81%AE%E6%9D%9C%EF%BD%A3%E3%83%8F%E3%82%9A%E3%83%B3%E3%83%95%E3%83%AC%E3%83%83%E3%83%88.pdf>)

「吉備の杜」創造戦略プロジェクト (<https://kibinomori.oka-pu.ac.jp/index.html>)

「吉備の杜」創造戦略プロジェクト 広報誌 03

([https://www.oka-pu.ac.jp/cms/wp-content/uploads/2023/04/KIBInoMORI\\_vol.3.pdf](https://www.oka-pu.ac.jp/cms/wp-content/uploads/2023/04/KIBInoMORI_vol.3.pdf))

COC+R (<https://coc-r.jp/>)

PENTAS Program 2023

([https://www.pentas.yamanashi.jp/\\_files/ugd/4eff53\\_b0181405fdd843f8a18111f0703b3cd9.pdf](https://www.pentas.yamanashi.jp/_files/ugd/4eff53_b0181405fdd843f8a18111f0703b3cd9.pdf))

PENTAS YAMANASHI (<https://www.pentas.yamanashi.jp/>)

とくしま創生人材企業共創プログラム (<https://www.tokushima-u.ac.jp/ccell/kyodokyoiku/coc-r/>)

とくしま創生人材企業共創プログラム令和3年度事業報告書(その1)

([https://www.tokushima-u.ac.jp/fs/4/0/4/9/0/5/\\_/\\_3\\_\\_\\_\\_\\_1\\_.pdf](https://www.tokushima-u.ac.jp/fs/4/0/4/9/0/5/_/_3_____1_.pdf))

대학 기반 지역특화 인재양성 사업의 운영 사례:  
일본 지방창생 인재교육프로그램을 중심으로

とくしま創生人材企業共創プログラム令和3年度事業報告書(その2)

([https://www.tokushima-u.ac.jp/fs/4/0/4/9/0/6/\\_/\\_3\\_\\_\\_\\_\\_2\\_.pdf](https://www.tokushima-u.ac.jp/fs/4/0/4/9/0/6/_/_3_____2_.pdf))

高知大学 地域協働学部パンフレット(2023)

(<http://www.kochi-u.ac.jp/rc/wp-content/themes/kochi-rc/img/common/pamphlet.pdf>)

高知大学地域協働学部 (<http://www.kochi-u.ac.jp/rc/>)

文部科学省,これまでの地方大学関係支援施策について

([https://www.mext.go.jp/content/20210608-mxt\\_koutou01-000015852\\_7.pdf](https://www.mext.go.jp/content/20210608-mxt_koutou01-000015852_7.pdf))

文部科学省, 大学による地方創生人材教育プログラム構築事業 (COC+R)

([https://www.mext.go.jp/a\\_menu/koutou/kaikaku/chihososei/index.html](https://www.mext.go.jp/a_menu/koutou/kaikaku/chihososei/index.html))

文部科学省, 大学による地方創生人材教育プログラム構築事業 (COC+R) リーフレット

([https://www.mext.go.jp/content/20210326-mxt\\_chisui02-000007395-1.pdf](https://www.mext.go.jp/content/20210326-mxt_chisui02-000007395-1.pdf))

文部科学省, 大学による地方創生人材教育プログラム構築事業説明会資料

([https://www.mext.go.jp/content/20200128-mxt\\_daigakuc03-000004452\\_5.pdf](https://www.mext.go.jp/content/20200128-mxt_daigakuc03-000004452_5.pdf))

文部科学省, 地(知)の拠点大学による地方創生推進事業 (COC+) 事業説明会資料

([https://www.mext.go.jp/a\\_menu/koutou/kaikaku/coc/\\_icsFiles/afieldfile/2015/02/12/1354716\\_02.pdf](https://www.mext.go.jp/a_menu/koutou/kaikaku/coc/_icsFiles/afieldfile/2015/02/12/1354716_02.pdf))

地域基幹産業を再定義・創新する人材創出プログラム「ENGINE」(<https://engine-prgm.jp/>)

地域基幹産業を再定義・創新する人材創出プログラム「ENGINE」(金沢大学)

(<https://engine-prgm.w3.kanazawa-u.ac.jp/>)

地域基幹産業を再定義・創新する人材創出プログラム「ENGINE」(富山大学) (<https://enpg.u-toyama.ac.jp/>)

地域基幹産業を再定義・創新する人材創出プログラム「ENGINE」(信州大学)

(<https://engine-prgm.shinshu-u.ac.jp/>)