



강원대 교육연구소와 강원도교육청이 함께 하는
2021년 SuperVision for Gangwon!

- 행복교육지구사업 종합평가보고서 -
(정선교육지원청)

이 사업은 국립대학교육성사업으로 지원된것임.

2021 국립대학 육성사업



강원대 교육연구소와 강원도교육청이 함께 하는
2021년 SuperVision for Gangwon!

- 행복교육지구사업 종합평가보고서 -
(정선교육지원청)

2021. 8.

2021 국립대학 육성사업



강원대 교육연구소와 강원도교육청이 함께 하는
2021년 SuperVision for Gangwon!

- 행복교육지구사업 종합평가보고서 -
(정선교육지원청)

2021. 8.

소 속	연 구 진
강원대학교 교육연구소 & 대학원 지역교육협력학과	남수경 · 유종훈 · 장이선 강동원 · 김영희 · 김효종 오창세 · 이명희 · 최묘경 신민종 · 원세림
강원도교육청	윤형순
교육지원청	박상윤·변미용·안현주·오흥립·이가영

〈 차 례 〉

I . 2021년 행복교육지구 평가 계획	1
1. 행복교육지구 사업 개요	1
2. 2021년 행복교육지구 평가 개요	2
3. 2021년 행복교육지구 평가 세부 추진계획	2
II . 2021년 행복교육지구 종합평가 지표	5
1. 행복교육지구 평가영역 및 지표(요약)	5
2. 행복교육지구 평가영역 및 지표(교육지원청 자체평가)	5
III . 2021년 행복교육지구 종합평가 결과	6
1. 행복교육지구 평가 (공통사항)	7
2. 정선교육지원청 행복교육지구 평가 결과	11
IV . 2021년 행복교육지구 교육공동체 설문조사 결과	15
1. 조사 개요	15
2. 학생 의견 조사 결과	16
3. 학부모 의견 조사 결과	19
4. 교원 의견 조사 결과	27
5. 마을활동가 의견 조사 결과	35

V. 향후 행복교육지구 사업 운영에 주는 시사점	42
1. 설문조사 결과 종합	42
2. 향후 개선방안	48
〈부록 1〉 강원도교육청 2021년 행복교육지구 평가 계획(안)	50
〈부록 2〉 교육공동체 대상 설문지	60

I. 2021년 행복교육지구 평가 계획

1. 행복교육지구 사업 개요

- 행복교육지구는 강원도교육청, 교육지원청, 기초지방자치단체의 협약을 통해 지역 여건을 반영한 특색있는 공교육 혁신과 마을과 함께하는 학교문화 조성을 통해 모두가 행복한 강원교육을 실현하고자 교육감이 지정한 시·군을 의미하며, 이에 필요한 재원은 협약에 의해 교육청과 기초지방자치단체가 공동 분담하는 협력사업임.
- 행복교육지구사업은 교육청, 시군청, 지역사회, 학교의 유기적인 협력체계 구축으로 아이들의 온전한 성장을 통합 지원하며 행복한 시민으로 키워내는 마을교육공동체를 만들어가는 데 목적이 있음. 이를 위해 강원도교육청에서는 공공성, 전문성, 지역성, 교육주체지향성, 혁신지향성, 지속가능성을 6가지 강원도행복교육지구의 철학적 핵심가치로 제시하고 있음.



- 2015년 ‘강원도 행복교육지구 기본계획’ 첫 수립 이후 2016년 태백, 화천 두 지구의 행복교육지구사업 운영을 시작으로, 2018년 원주, 영월, 인제, 정선, 철원지구, 2019년 삼척, 속초, 양구, 평창, 홍천지구, 2021년에는 강릉, 고성, 양양, 동해, 춘천, 횡성까지 현재 18개 지구가 사업을 운영함으로써 강원도 내 전 지구가 행복교육지구사업을 운영하고 있음.

2. 2021년 행복교육지구 평가 개요

① 추진근거

- 2021년 행복교육지구 운영 기본계획

② 추진목적

- 행복교육지구 자체평가 및 종합평가를 통한 운영 방향성 정립
- 행복교육지구 개선 방안 도출 및 지속가능한 성장기반 구축 자료로 활용

③ 추진방향

- 지구별 특성을 반영한 평가로 운영의 내실화 및 함께 성장하는 기회로 활용
- 민·관·학이 함께하는 평가를 통해 신뢰성 확보 및 지역 교육거버넌스 발전
- 행복교육지구의 비전과 목표 실현을 위해 노력하고 지속가능한 기반 구축을 위한 평가 추진

3. 2021년 행복교육지구 평가 세부 추진계획

① 평가 대상: 18지구

- 자체평가: 18개 모든 행복교육지구
- 지정 4년차 지구 종합 평가: 원주, 영월, 정선, 철원, 인제

② 평가 절차

가. 자체평가

- 평가 흐름
 - 1차: 교육지원청(지자체) 자체평가(지구별 주관)
 - 2차: 평가실무협의회(도교육청 주관)



○ 평가 방법

- 행복교육지원단 및 행복교육지구 전담팀 협의를 통한 자체평가
- 지자체 사업을 포함한 행복교육지구 전체 사업에 대한 평가
- 지역 특색을 반영한 우수사례 발굴 및 개선방향 도출

○ 평가실무협의회

- 일시: 2022. 1. 27.(목) 10:00 (예정)
- 장소: 춘천
- 내용: 지구별 자체 평가를 기본으로 종합적 검토·평가 및 우수사례 발표
- 추진기관: 도교육청
- 기타사항: 세부 계획은 1월 초 별도 시행 예정

나. 종합평가

○ 평가 흐름

1차: 서류 검토 및 설문 분석(도교육청, 강원대학교 교육연구소, 대학원 지역교육협력학과)

2차: 평가실무협의회(도교육청 주관)



○ 평가 방법

- 2018년~2021년 지구별 사업계획 및 자체 평가 보고서를 통한 사업 성과 분석

- 교육 주체별 설문을 통한 만족도 및 요구 조사 분석
- 지자체 사업을 포함한 행복교육지구 전체 사업에 대한 평가
- 지역 특색을 반영한 우수사례 발굴 및 개선 방향 도출

○ 평가실무협의회

- 일시: 2021. 8. 19.(목) 14:00 (예정)
- 장소: 춘천
- 내용: 지구별 종합 평가를 기본으로 종합적 검토 및 개선 방향 논의
- 추진기관: 도교육청
- 기타사항: 세부 계획은 8월 초 별도 시행 예정

③ 평가 활용

- 평가 결과를 바탕으로 필요시 2022년 사업계획 반영
- 행복교육지구 발전 방향 설정을 위한 자료로 활용

II. 2021년 행복교육지구 종합평가 지표

1. 행복교육지구 평가영역 및 지표(요약)

평가영역	평가지표	비고
추진과제 이행	혁신교육문화 정착 지원을 통한 마을교육과정 활성화	
	마을과 함께하는 배움과 돌봄을 위한 지역사회 참여 활성화	
	마을교육공동체 기반 조성	
지원체계 구축	민·관·학 거버넌스 구축	
	행복교육지원단 운영	
지역특화사업 추진	지역특화사업 추진	

2. 행복교육지구 평가영역 및 지표(교육지원청 자체평가)

평가영역	평가지표
I. 추진과제 이행	I-1. 혁신교육문화 정착 지원을 통한 마을교육과정 활성화
	I-1-1. 학생의 배움을 촉진시키고 역량을 강화하기 위한 교육과정 재구성 역량을 강화를 위한 사업을 추진하고 있다.
	I-1-2. 교직원의 교육과정 혁신 연수 및 학습공동체 등 혁신문화 정착을 위한 다양한 사업을 추진하고 있다.
	I-1-3. 학생자치문화 활성화 및 혁신교육을 실천할 수 있도록 지원하고 있다.
	I-2. 마을과 함께하는 배움과 돌봄, 지역사회의 교육 참여 확대
	I-2-1. 학부모의 학교 교육 참여 활성화를 위한 연수, 동아리 활동 등을 적극 지원하고 있다.
	I-2-2. 지역사회 인프라를 적극 활용한 교육과정을 설계하고, 참여할 수 있도록 지원하고 있다.
	I-3. 마을교육공동체 기반 조성
	I-3-1. 지역사회가 교육의 주체로 참여할 수 있는 환경을 조성하고 있다.
	I-3-2. 지역과 학교가 연계하는 마을교육공동체 활성화 사업과 중간활동가 육성을 지원하고 있다.
II. 지원체계 구축	II-1. 지역교육 거버넌스 활성화
	II-1-1. 학교, 지자체, 교육지원청, 지역사회의 참여 협력 시스템이 구축되어 있다.
	II-1-2. 학교혁신을 위한 학교, 지자체, 교육지원청, 지역사회가 원활하게 소통하고 협력하고 있다.
	II-2. 행복교육지원단 운영
	II-2-1. 민·관·학이 함께하는 행복교육지원단을 구성하여 운영하고 있다.
III. 지역특화 사업추진	II-2-3. 행복교육지구 운영 계획 수립 및 평가 시 행복교육지원단의 의견을 수렴하여 추진하고 있다.
	III-1. 지역특화사업 추진
	III-1-1. 행복교육지구의 목적을 충족하고 지역의 특색과 교육 현안을 반영한 지역특화사업을 추진하고 있다.
	III-1-2. 지역특화사업 추진을 위한 지자체, 지역사회와의 협력 체계를 구축하였다.
	III-1-3. 지역특화 사업 추진에 관계기관과 지역사회가 적극 협력하고 있다.

Ⅲ. 2021년 행복교육지구 종합평가 결과

2021년 SuperVision for Gangwon!

— 행복교육지구 종합평가 결과보고 —

1. 공통사항
2. 정선교육지원청 평가 결과

행복교육지구 평가 (공통사항)

1. 개 요

○ 추진 목적

- 행복교육지구 자체평가를 통한 운영 방향성 정립
- 행복교육지구 개선 방안 도출 및 지속가능한 성장기반 구축 자료 활용

○ 중점 추진 방향

- 지구별 특성을 반영한 평가로 운영의 내실화, 함께 성장하는 기회
- 민·관·학이 함께하는 평가로 신뢰성 확보, 지역 거버넌스 발전

○ 평가대상 : 18개 중 5개 행복교육지구 중점 평가(원주, 영월, 정선, 철원, 인제)

2. 공통 의견

○ 사업 계획의 적절성

- 행복교육지구에서 추구하는 비전, 방향, 추구하는 가치에 맞는 활동을 전개하기 위하여 기존 사업의 변경, 폐지 또는 새로운 사업의 신설 등 여러 변화의 노력을 기울임.
- 행복교육지구의 지속적 발전을 위하여 지자체와 민간, 교원이 참여하는 협의회를 통해 모니터링하고 있으며, 이를 바탕으로 바람직한 사업 운영에 대한 논의를 이어나가고 있는 점은 바람직함.
- 사업이 안정적으로 운영되기 위해서는 사업 전담 조직이 안정화되어야 하지만, 특히 교육지원청의 담당자가 자주 바뀌어 행복교육지구의 운영을 제대로 파악하기조차 어려운 문제가 있음. 도교육청은 ‘지역전담장학사제’와 같은 제도를 통해 행복교육지구의 거버넌스 구축 및 안정성을 도모해 주어야 할 필요가 있음.

○ 사업 지원의 체계성

- 예산의 중복 운영이 어느 정도까지 가능한지 협의가 필요함. (예: 어느 지역은 마을교육공동체 예산과 중복되어 마을교육공동체 활동을 삭제하였는데, 어느 지역은 계속 유지하고 있음.)
- 행복교육지구가 학생들이 우리 지역을 이해하고, 이를 바탕으로 내가 사는 삶의 공간을 공동체 속에서 조화롭게 영위하기 위한 활동을 하는 것이 목적이라면, 단순 시설 건설이나 유지 등의 예산으로 투입되는 것은 바람직하지 않음.

○ 사업 운영의 적절성

- 5개 행복교육지구 모두, 교육지원청과 지자체 간, ‘행복교육지구 추진단’과 같은 협의체를 구성하고 있으나 실제 운영을 하는 데 있어서 협치(協治)하지 못하는 문제를 보이고 있음(연 1~4회 운영 수준에 그침). 같은 사업에서도 지자체와 교육지원청이 별개로 운영한다던가, 사업을 추진하는 주체가 교육지원청 또는 지자체 한쪽으로만 운영되고 있어 행복교육지구가 추구하는 온전한 거버넌스라고 보기 어려움. 이러한 원인은 교육지원청과 지자체간 교육을 보는 관점의 차이, 운영 주체 간의 적극적인 의사소통 부족 등 여러 요인을 꼽을 수 있음.

⇒ 지자체와 교육지원청 모두 사업을 실행할 수 있는 담당자의 역력이 어려운 점이 있으나, 두 기관을 연결할 수 있는 협의체가 상설 운영되는 것이 우선되어야 함.

- 행복교육지구에 민간 주체가 참여하지 못하는 문제가 있음. 원주와 같이 시민단체나 민간단체가 활성화된 지역은 민간 참여가 가능하지만, 이 외의 지역에서는 활성화되지 못함. 민간단체가 없어 관 주도로 운영이 되는 곳 이더라도 지역의 구성원들을 행복교육지구를 중심으로 모여서 활동할 수 있는 장을 마련하여 줄 필요가 있음(일회성 모임이 아닌 상시적인 단체로 조직화).
- 학교와 연계하기 위한 활동으로 교원학습공동체(수업공동체), 연계 교육과

정 지원 등의 활동을 지원해주고 있음. 해당 활동은 이미 강원도교육연구원이나 도교육청의 다른 사업으로 충분히 교원 연구 활동을 지원받을 수 있음. 행복교육지구에서의 교육과정 운영 지원은, 단순히 학교 혁신을 위한 교육과정 운영 활동을 지원하는 것보다는, 지역과 마을의 여러 자원을 학교 교육과정에 어떻게 녹여내고, 이를 체계화하여 ‘마을 교육과정’으로 만들어갈 수 있는가에 초점을 맞춘 지원이 되어야 함. 이러한 혁신문화 교육과정 운영 지원 결과는 학교 교육과정과 연계된 지역 또는 마을 교육과정이 나와야 함.

- 행복교육지구 사업 중 학생 참여 활동이 단순히 행사 참여하는 것에 그친다면 학생들이 뚜렷한 학습 목적을 가지고 활동하는 것이 아니어서 교육적으로 얻는 효과는 상당히 미미함. 단순 일회성 행사라 하더라도, 행사를 통해 배우고자 하는 목표를 명확히 하여 지역의 이해와 애향심은 물론, 교육의 목적까지 충분히 달성할 수 있도록 연계하여야 함.

○ 사업의 효과성

- 세부 사업은 해가 갈수록 행복교육지구 지원단 등 다른 구성원의 의견을 청취하고, 이를 바탕으로 조정하는 점은 바람직함. 그러나 좀 더 폭넓은 의견 수렴과정(마을주민, 학생 등의 설문조사 등)을 통하여 사업 계획을 점검하고 조정할 필요가 있음.
- 행복교육지구 5개 시·군 모두 예산지원 및 투자액이 같은데, 이를 집행하는 지구별로 사업의 규모, 혜택을 받는 적정인원에 규모가 제각기 다름. 지역 규모와 특성, 각 사업의 성격을 고려하여 계획을 세울 필요가 있음. 다만, 되도록 많은 주민이 혜택을 받는 것도 중요하지만, 광범위한 인원에게 적용하려다 자칫 행복교육지구 사업이 내실 있게 운영되지 못하는 문제가 있어 서로의 균형을 맞추는 필요가 있음.

⇒ 현재 진행되는 사업의 개수를 최소화하고, 우리 지역에서 가장 필요로 하는 분야 1~2가지를 선정하여 집중 전개 및 지원하는 전략을 마련할 필요가 있음.

○ 변화 대응성(코로나19 대응)

- 코로나19로 대면 활동이 어려워진 상황에서 사업의 운영 형태를 사업의 목적을 훼손하지 않고 운영 방법을 바꾸어 내실있게 운영한 모습은 추후 코로나19 이후 사업을 회복하기 위한 탄력성 차원에서도 바람직함.
- 그러나 일부 지구에서는 코로나19로 활동이 어려워져 해당 사업비를 아예 집행하지 못했다는지, 다른 사업으로 대체하는 등의 형태를 보이고 있음. 갑작스러운 상황으로 많은 어려움이 있었음을 부정할 수는 없으나, 더 세밀한 점검 및 사업 운영 방법의 변화를 꾀하지 못한 점은 아쉬움.

정선교육지원청 행복교육지구 평가 결과

1. 개 요

비 전

함께 배우며 성장하는 **행복정선** 배움의 공동체 실현

목 표

- 지역사회와 소통과 협력
- 마을과 함께하는 학교, 학생, 교직원
- 함께 배우며 성장하는 행복한 정선교육 실현

지역특화사업

머물고 싶은 정선 공동육아모임

2. 영역별 종합평가

1. 사업 계획의 적절성

- (우수한 점) 비전과 목표에 적합한 사업계획 마련
 - 행복교육지구의 비전, 추구하는 목표를 잘 반영한 행복교육지구 사업 운영
 - 사업을 성공적으로 안착시켜 사업계획의 변동 폭이 크지 않음.
- (우수한 점) 행복교육지원단 운영 내실화 노력
 - 2018년부터 「아라리 행복교육 전담팀」과 「아라리 행복교육지원단」 운영으로 민관 협력적 거버넌스를 구축하고 사업을 모니터링하고자 함.
 - 타 지역과 비교해 협의회 개최 횟수(연 7회)가 많고 현안에 대한 소통, 협력을 꾀하고자 노력함.
- (우수한 점) 민-관-학 거버넌스 구축 노력, 지자체 내 인적 물적 자원 활용
 - 정선군청소년수련관, 사북공공도서관, 사북청소년장학센터, 아리랑문화재단 등 지역의 환경을 적극적으로 활용하여 운영함.
 - 민간단체와 협력하여 마을에서의 배움을 확대하고 학교 밖 돌봄 프로그램을 운영함.

II. 사업 지원의 체계성

○ (우수한 점) 각 사업에 대한 예산의 적정 배분

- 전체 사업의 25%를 지자체와 교육청이 공동 대응하여 투자하여 지자체와 교육지원청의 협력을 꾀하고자 함.
- 나머지 사업은 한쪽의 예산을 활용하였으나, 공동 대응 투자의 비율을 높이면, 실질적 협력 효과가 커질 것임.

□ (아쉬운 점) 중복 사업 검토 필요

- 찾아가는 작가와의 만남, 아라리 행복교육 체인저스 등은 각각 ‘한 학기 한 권 읽기’, ‘민주시민교육 활성화’ 사업과 중복이 되는지 살펴볼 필요가 있음.

III. 사업 운영의 적절성

III-1. 혁신교육 문화 확산 노력

○ (우수한 점) 아라리 마을학교 운영

- 아이들의 올바른 성장을 위해 마을이 함께 프로그램을 기획하고 운영하여 서로 소통하는 공동체 문화 형성
- 아라리 마을학교 운영지원으로 학교와 지역의 공동 성장을 꾀함. 특히, 학교와 매칭하여 교육과정 함께 만들기 주간에 마을 교육과정을 편성하는 방안은 바람직함.

□ (아쉬운 점) 수업 탐구 공동체의 방향 정립 필요

- 학교의 혁신 문화 확산, 교육과정 역량 강화도 필요하지만, 행복교육지구의 사업과 관련해서는 지역 교육과정 개발, 마을 교육과정의 학교 교육 접목 등의 방향으로 운영될 필요가 있음.
(교육연구원의 수업 탐구 공동체, 교육연구회 사업중복 고려)

III-2. 마을과 함께하는 학교문화 조성

○ (우수한 점) 아리랑 역량강화 연수

- 정선의 무형유산인 아리랑을 탐색하며 애향심 고취
- 기본연수, 심화연수로 나누어 연수 프로그램 체계화

○ (우수한 점) 인문 융합 미래인재양성

- 학생들에게 선진적 교육 경험을 제공, 도시와의 교육 격차를 해소하고 성장의 기회와 도약의 발판을 제공(사북공공도서관에서 1년 2학기제 운영)
- 4차산업혁명으로 바뀌어질 미래의 맞춤형 교육으로 학생들에게 선진적 교육 경험을 제공

○ (우수한 점) 학교 밖 돌봄 꿈이 자라는 마을

Ⅲ. 사업 운영의 적절성	
	<ul style="list-style-type: none"> ● 정선군과 사북청소년장학센터에서 방과후 돌봄 프로그램을 운영하여 학교에서 모두 소화하기 어려운 돌봄교실을 보완함. 특히 지자체를 중심으로 운영하여 학교의 부담을 완화하고, 학부모의 만족도를 제고함. <p>□ (아쉬운 점) 마을과 함께하는 학교 축제의 지역주민 참여</p> <ul style="list-style-type: none"> ■ 학부모가 학교 교육에 참여할 수 있는 기반을 조성했으나 학부모, 마을주민의 참여 정도 확인, 반영이 필요함. <p>□ (아쉬운 점) 마을과 함께하는 학교문화 조성을 위한 학교의 노력</p> <ul style="list-style-type: none"> ■ 찾아가는 작가와의 만남과 학교축제를 제외하고 행복교육을 위한 학교의 활동이 부족함.
Ⅲ-3. 지역특화 과제발굴 및 운영	<p>○ (우수한 점) 머물고 싶은 정선 공동육아모임</p> <ul style="list-style-type: none"> ● 부모와 아이의 행복 공감으로 마을의 안정적 정착을 위해 지구 내 교육환경과 수요를 분석하여 프로그램을 운영함. ● 공개모집, 공동체 네트워크 형성, 연합 워크숍, 마을 축제 및 교육공동체 지원 참여로 확장됨. <p>□ (아쉬운 점) 공동육아 동아리의 통합 운영 필요</p> <ul style="list-style-type: none"> ■ 교육지원청과 군청이 동아리가 각각 운영되고 있음. 정주여건을 마련하고 공동체의 화합, 소통을 위해서는 공동육아 동아리가 통합되어 운영될 필요가 있음.
Ⅳ. 사업의 효과성	
<p>○ (우수한 점) 전년도 평가를 반영하여 차년도 사업에 변화를 주어 행복교육지구 사업을 내실화 하고자 노력함.</p> <p>□ 정선 행복교육지구에서 성공적으로 안착된 사업이 안정적으로 유지되기 위해서 교육지원청 장학사, 지자체 공무원 등의 잦은 교체에도 흔들리지 않도록 시스템 구축을 꾀할 필요가 있음.</p>	

V. 변화 대응성

○ (우수한 점) 아리랑 역량강화 연수 변경

- 코로나19로 해외 현장체험이 불가능한 것을 자유학년제와 연계한 아리랑 교육과정으로 운영을 대체함(기본 과정 중심으로 운영).

□ (아쉬운 점) 마을과 함께하는 학교축제 취소

- 마을과 함께하는 학교축제 사업 대신에 대체 사업이나 계획으로 운영 필요.

3. 총 평

- 정선 행복교육지구, 행복교육지구 정책의 취지를 잘 이해하고 있다는 인상이 있음. 학교의 온전한 역할을 위한 학교 교육과정 내실화, 혁신문화 확산을 비롯하여, 방과후·돌봄 프로그램을 지자체가 운영할 수 있는 기반을 마련하는 점은 매우 바람직함.
- 또한 ‘아리랑’을 중심으로 지역의 애향심, 지역의 공동체 의식을 고취하기 위한 다양한 활동이 이루어져 다른 지역에 비해서 보다 체계적인 지역 프로그램이 운영되고 있음.
- 함께 배우며 성장하는 행복 정선 배움의 공동체 실현 아래 기관별 역할과 세부 추진 계획이 잘 되어있으며 기대효과가 우수함.
- 협력적 거버넌스 구축을 위한 노력을 경주하고 있으나, 일부 사업에서 각 사업이 별도로 운영되는 부분은 아쉬움으로 남음. 같은 사업에서 지자체-교육지원청을 별도로 구분하지 않는 움직임이 필요함.
- 교원의 정주 여건을 형성하기 위한 방향을 모색하는 것은 매우 바람직함. 그러나 교원이 지역 사회 활동과 구분되어 있음(예: 공동 육아 동아리 별도 운영, 학교교육과정에 국한된 교원학습공동체 활동). 교원과 지역 주민들이 함께 소통하고 어우러지는 시스템을 구축할 필요가 있음.

Ⅳ. 2021년 행복교육지구 교육공동체 설문조사 결과

1. 조사 개요

○ 조사 목적

- 행복교육지구 사업 운영실태를 파악하고 실효성 있는 행복교육지구 프로그램에 대한 마을교육공동체의 요구를 확인하여, 이를 토대로 향후 사업 운영의 개선방안을 얻고자 함.

○ 조사 내용

- 조사지는 학생용, 학부모용, 교원용, 마을활동가용 등 네 가지 유형으로 구성함. 학부모용과 교원용의 조사 내용은 동일하게 구성하되, 인적 배경 조사 문항에서 차이를 둬, 학생용의 경우 행복교육지구 프로그램 참여 경험과 참가 및 개설 희망 프로그램 수요 파악 위주로 조사함.
- 지구별로 조사지를 구분하여 설문 응답에 앞서 지역별 행복교육지구 비전 및 목표를 간략히 서술함으로써 사업에 관한 응답자의 이해를 도움. 각 지구에서 실제 운영 중인 교육활동 프로그램 목록을 제시하고 지역별 프로그램 참여 경험 및 만족도를 확인하고자 함.
- 총 13개 문항을 통해 행복교육지구의 전반적인 운영실태 점검, 현재 진행되고 있는 교육 프로그램의 참여 경험 및 만족도 파악, 새로운 프로그램 발굴 및 향후 사업 운영의 개선점을 도출하고자 함.

○ 조사 방법 및 기간

- 강원대학교 도서관 온라인 설문조사 시스템을 활용한 온라인 조사(또는 강원도 교원대상 설문조사 시스템)
- 조사는 2021년 7월 7일 ~ 7월 14일까지 1주일간 실시함.

○ 조사 결과 분석 방법

- 학생, 학부모, 교원, 마을교육활동가 조사 문항별 빈도분석을 실시함.

2. 학생 의견 조사 결과

가. 응답자 특성

- 총 31명이 조사에 참여함.
- 거주지는 군읍(20명)이 가장 많고, 그 다음으로 군면(9명) 순으로 많았음.
- 성별로는 여학생(22명)이 많았으며, 지역에 산 기간은 15년 이상(18명)이, 학교급별로는 중학생(16명), 고등학생(11명) 순으로 많았음. 지역에 산 기간과 학교급에 대한 응답 결과를 종합해 보면 대체로 태어나서 계속 지역에 거주한 것으로 해석할 수 있음.

〈표 1〉 정선지역 학생 응답자 특성

구분	세부 구성	응답 결과
거주지	00시 00동	1명(3.23 %)
	00시 00읍	1명(3.23 %)
	00시 00면	0명(0.00 %)
	00군 00읍	20명(64.52 %)
	00군 00면	9명(29.03 %)
지역에 산 기간	1년 미만	1명(3.23 %)
	1년 이상 - 5년 미만	1명(3.23 %)
	5년 이상 - 10년 미만	5명(16.13 %)
	10년 이상 - 15년 미만	6명(19.35 %)
	15년 이상	18명(58.06 %)
성별	남학생	9명(29.03 %)
	여학생	22명(70.97 %)
학교급	초등학교	3명(9.68 %)
	중학교	16명(51.61 %)
	일반고등학교	11명(35.48 %)
	특성화고등학교	1명(3.23 %)

나. 행복교육지구에서 개설되기를 바라는 프로그램에 대한 요구

- 학생의 입장에서 우리 마을에 만들어지기를 가장 바라는 프로그램 세 가지를 선

택하도록 한 결과, 전체적으로 ‘문화·예술·체육 활동’을 가장 많이 선택하였음. 그 외 1순위 가운데 많이 선택한 것으로는 ‘친구와 잘 지내기, 바른 인성 갖기 활동’ (5명), ‘성적이 낮은 학생을 위한 집중학습 활동’ (4명) 순으로 많았음. 2순위와 3순위까지 종합해 볼 때, ‘외국어교육’에 대한 요구도 많았음.

〈표 2〉 정선지역 학생들이 원하는 행복교육지구 프로그램

프로그램 내용	1순위 선택결과	2순위 선택결과	3순위 선택결과
과학 교육 및 창의성 기르기 활동	3명(9.68 %)	2명(6.45 %)	1명(3.23 %)
친구와 잘 지내기, 바른 인성 갖기 활동	5명(16.13 %)	2명(6.45 %)	3명(9.68 %)
다양한 나라의 문화 이해하기 활동	1명(3.23 %)	2명(6.45 %)	4명(12.90 %)
하교 후 마을 친구들과 함께하는 활동	1명(3.23 %)	2명(6.45 %)	0명(0.00 %)
문화·예술·체육 활동	11명(35.48 %)	5명(16.13 %)	6명(19.35 %)
고민 상담이나 마음 돌보기 활동	0명(0.00 %)	1명(3.23 %)	1명(3.23 %)
외국어를 배우는 활동	3명(9.68 %)	5명(16.13 %)	3명(9.68 %)
책 읽기 및 다양한 독서 관련 활동	0명(0.00 %)	4명(12.90 %)	2명(6.45 %)
우리 마을 알기, 좋은 마을 만들기 활동	0명(0.00 %)	2명(6.45 %)	2명(6.45 %)
진로 및 직업 찾기, 직업 교육 활동	1명(3.23 %)	3명(9.68 %)	5명(16.13 %)
코딩 교육, 컴퓨터 배우기 활동	2명(6.45 %)	1명(3.23 %)	1명(3.23 %)
학교 밖 청소년 지원 활동	0명(0.00 %)	1명(3.23 %)	2명(6.45 %)
성적이 낮은 학생을 위한 집중학습 활동	4명(12.90 %)	1명(3.23 %)	1명(3.23 %)

다. 마을교육 활동이나 프로그램의 개설 장소와 시간대

- 우리 마을에서 진행되는 교육 활동이나 프로그램이 어디서 운영되는 것을 더욱 선호하는지 조사한 결과, 학교 안을 선택한 학생이 18명으로 학교 밖(13명)을 선택한 학생보다 더 많았음.

〈표 3〉 정선지역 학생들이 선호하는 마을교육 프로그램 개설 장소

마을교육 활동이나 프로그램 개설 장소	응답 결과
학교 안	18명(58.06 %)
학교 밖(지역 도서관, 문화센터 등)	13명(41.94 %)

- 우리 마을에서 진행되는 교육 활동이나 프로그램이 어느 시간대에 운영되는 것을 더욱 선호하는지 조사한 결과, ‘학교 일과시간 중’을 선택한 학생이 24명으로 가장 많았음.

〈표 4〉 정선지역 학생들이 선호하는 마을교육 프로그램 개설 시간대

마을교육 활동이나 프로그램 개설 시간대	응답 결과
학교 일과시간 중	24명(77.42 %)
방과 후	2명(6.45 %)
주말	3명(9.68 %)
방학 중	2명(6.45 %)

라. 우리 학교나 마을에는 없는 교육 활동 중, 앞으로 새로 생기길 바라는 것 등 자유 의견

- 그 외에 의견을 자유롭게 기술하도록 한 결과, “방과후나 주말에 편안하게 지낼 수 있는 센터가 필요하다”는 의견과, “행사를 보다 많이 했으면 좋겠다”, “학생들을 위한 다양한 대회가 많이 있었으면 좋겠다”는 의견이 있었음.

3. 학부모 의견 조사 결과

가. 응답자 특성

- 총 61명이 조사에 참여함.
- 거주지는 군읍(45명)이 가장 많고, 그 다음으로 군면(13명) 순으로 많았음.
- 성별로는 여성이, 지역에 산 기간은 15년 이상이, 자녀의 학교급별로는 중학생(45명), 초등학생(28명), 일반고등학생(15명) 순으로 많았음. 공적 기관으로부터 경제적 지원을 받은 경험(전체 주민대상 지원사업, 예, 코로나 재난지원금은 제외)에 대해서는 없다는 응답자(53명)가 더 많았음.

〈표 5〉 정선지역 학부모 응답자 특성

구분	세부 구성	응답 결과
거주지	시동	0명(0.00 %)
	시읍	2명(3.28 %)
	시면	1명(1.64 %)
	군읍	45명(73.77 %)
	군면	13명(21.31 %)
지역에 산 기간	1년 미만	0명(0.00 %)
	1년 이상 - 5년 미만	5명(8.20 %)
	5년 이상 - 10년 미만	7명(11.48 %)
	10년 이상 - 15년 미만	10명(16.39 %)
	15년 이상	39명(63.93 %)
성별	남성	9명(14.75 %)
	여성	52명(85.25 %)
자녀 학교급 (중복응답가능)	영유아	5명(5.10 %)
	초등학생	28명(28.57 %)
	중학생	45명(45.92 %)
	일반고등학생	15명(15.31 %)
	특성화고등학생	5명(5.10 %)
	학교 밖 청소년	0명(0.00 %)
공적 기관으로부터 경제적 지원을 받은 경험(전체 주민대상 지원사업, 예, 코로나 재난지원금은 제외)	있음	8명(13.11 %)
	없음	53명(86.89 %)

나. 행복교육지구 개설 프로그램에 대한 참여 경험과 선호도

- 학부모의 프로그램 참여 경험을 조사한 결과, ‘마을과 함께하는 학교 축제’ (12명), ‘찾아가는 작가와의 만남’ (11명), ‘머물고 싶은 정선 공동육아 모임’ (7명), ‘인문융합 미래인재 양성(2021-마을교재 개발)’ (6명) 순으로 많았음.

〈표 6〉 정선지역 학부모의 행복교육지구 개설 프로그램 참여 경험 (중복응답)

프로그램 명	응답 현황
머물고 싶은 정선 공동육아 모임	7명(14.58 %)
아라리 행복교육 체인저스	3명(6.25 %)
아라리 마을학교 운영	2명(4.17 %)
아리랑 역량강화 연수	1명(2.08 %)
찾아가는 작가와의 만남	11명(22.92 %)
마을과 함께하는 학교 축제	12명(25.00 %)
다문화교육 지원	0명(0.00 %)
인문융합 미래인재 양성(2021-마을교재 개발)	6명(12.50 %)
학교 밖 돌봄 꿈이 자라는 마을	2명(4.17 %)
행복한 정선 교사 되기 / 교직원 자율동아리	4명(8.33 %)

- 이들 프로그램 가운데 앞으로 계속 운영되기를 바라는 프로그램을 선택하도록 한 결과, 1순위로 가장 원하는 프로그램은 ‘머물고 싶은 정선 공동육아 모임’ (13명)이었으며, 그 다음으로 ‘아라리 행복교육 체인저스’, ‘인문융합 미래인재 양성(2021-마을교재 개발)’ 순으로 많았음. 2순위와 3순위까지 종합해 볼 때, ‘찾아가는 작가와의 만남’ 와 ‘학교 밖 돌봄 꿈이 자라는 마을’ 에 대한 요구도 많은 것을 알 수 있음.

〈표 7〉 정선지역 학부모들이 원하는 행복교육지구 프로그램

프로그램 내용	1순위 선택결과	2순위 선택결과	3순위 선택결과
머물고 싶은 정선 공동육아 모임	13명(21.31 %)	3명(4.92 %)	5명(8.20 %)
아라리 행복교육 체인저스	9명(14.75 %)	8명(13.11 %)	5명(8.20 %)
아라리 마을학교 운영	4명(6.56 %)	6명(9.84 %)	1명(1.64 %)
아리랑 역량강화 연수	2명(3.28 %)	8명(13.11 %)	4명(6.56 %)
찾아가는 작가와의 만남	7명(11.48 %)	8명(13.11 %)	9명(14.75 %)

프로그램 내용	1순위 선택결과	2순위 선택결과	3순위 선택결과
마을과 함께하는 학교 축제	8명(13.11 %)	6명(9.84 %)	14명(22.95 %)
다문화교육 지원	2명(3.28 %)	1명(1.64 %)	8명(13.11 %)
인문융합 미래인재 양성(2021-마을교재 개발)	9명(14.75 %)	8명(13.11 %)	3명(4.92 %)
학교 밖 돌봄 꿈이 자라는 마을	7명(11.48 %)	8명(13.11 %)	7명(11.48 %)
행복한 정선 교사 되기 / 교직원 자율동아리	0명(0.00 %)	5명(8.20 %)	5명(8.20 %)

다. 행복교육지구 추가 개설 프로그램에 대한 요구

- 학생의 입장에서 추가 개설되기를 바라는 프로그램에 대한 요구를 조사한 결과, ‘친구와 잘 지내기, 바른 인성 갖기 활동’, ‘문화·예술·체육 활동’, ‘진로 및 직업 찾기, 직업교육 활동’ 이 가장 많은 것으로 나타났음. 그 외에 ‘과학교육 및 창의성 기르기 활동’ 이나, ‘코딩교육, 컴퓨터 배우기 활동’ 에 대한 요구도 많았음.

〈표 8〉 정선지역 학부모들이 학생을 위해서 추가 개설되기를 원하는
행복교육지구 프로그램

프로그램 내용	1순위 선택결과	2순위 선택결과	3순위 선택결과
과학 교육 및 창의성 기르기 활동	5명(8.20 %)	7명(11.48 %)	4명(6.56 %)
친구와 잘 지내기, 바른 인성 갖기 활동	21명(34.43 %)	5명(8.20 %)	3명(4.92 %)
다양한 나라의 문화 이해하기 활동	1명(1.64 %)	5명(8.20 %)	1명(1.64 %)
하교 후 마을 친구들과 함께하는 활동	7명(11.48 %)	4명(6.56 %)	2명(3.28 %)
문화·예술·체육 활동	7명(11.48 %)	9명(14.75 %)	10명(16.39 %)
고민 상담이나 마음 돌보기 활동	1명(1.64 %)	3명(4.92 %)	5명(8.20 %)
외국어를 배우는 활동	2명(3.28 %)	6명(9.84 %)	6명(9.84 %)
책 읽기 및 다양한 독서 관련 활동	2명(3.28 %)	4명(6.56 %)	1명(1.64 %)
우리 마을 알기, 좋은 마을 만들기 활동	1명(1.64 %)	2명(3.28 %)	0명(0.00 %)
진로 및 직업 찾기, 직업 교육 활동	7명(11.48 %)	6명(9.84 %)	12명(19.67 %)
코딩 교육, 컴퓨터 배우기 활동	5명(8.20 %)	6명(9.84 %)	6명(9.84 %)
학교 밖 청소년 지원 활동	1명(1.64 %)	3명(4.92 %)	5명(8.20 %)
성적이 낮은 학생을 위한 집중학습 활동	1명(1.64 %)	1명(1.64 %)	6명(9.84 %)

라. 마을교육 활동이나 프로그램의 개설 장소와 시간대

- 우리 마을에서 진행되는 학생 대상 교육 활동이나 프로그램이 어디서 운영되는 것을 더욱 선호하는지 조사한 결과, ‘학교 안’을 선택한 학부모가 ‘학교 밖’을 선택한 학부모보다 2배 정도 많았음. 학교 안을 선택한 비율이 높다는 것은 학생과 같은 의견이었음.

〈표 9〉 정선지역 학부모들이 선호하는 학생 대상 마을교육 프로그램 개설 장소

마을교육 활동이나 프로그램 개설 장소	응답 결과
학교 안	40명(65.57 %)
학교 밖(지역 도서관, 문화센터 등)	21명(34.43 %)

- 우리 마을에서 진행되는 학생 대상 교육 활동이나 프로그램이 어느 시간대에 운영되는 것을 더욱 선호하는지 조사한 결과, ‘방과후’를 선택한 학부모가 25명으로 가장 많았는데, 이는 대다수의 학생이 ‘학교 일과시간 중’을 선택한 것과 차이를 보였음.

〈표 10〉 정선지역 학부모들이 선호하는 학생 대상 마을교육 프로그램 개설 시간대

마을교육 활동이나 프로그램 개설 시간대	응답 결과
학교 일과시간 중	16명(26.23 %)
방과 후	25명(40.98 %)
주말	9명(14.75 %)
방학 중	11명(18.03 %)

마. 우리 학교나 마을에는 없는 교육 활동 중, 앞으로 새로 생기길 바라는 것 등 자유 의견

- 그 외에 의견을 자유롭게 기술하도록 한 결과, “진로지도나 직업체험” 관련 내용이 많았음. 그 외에 학원이 없어서 배우지 못하는 분야에 대한 체험활동, 컴퓨

터 교육, 목공예 관련 내용, 놀이공간 제공 등에 대한 요구가 있었음.

- 학교밖 청소년 문화공간(독서실, 자격증, 동아리봉사), 학원이 없어서 배우지 못하는 가
정도 많음
- 아이들의 인성교육 앞으로의 진로에 적극적으로 지원을 해주세요
- 학교 교과과정과 학생의 자율문제를 접목시켜 학생개개인의 존중과 자기주도적 문제
해결을 하기위한 교과 프로그램을 활성화 시켰으면합니다.
- 아이들의 놀이거리가 많아졌으면 좋겠습니다. 보고 듣고 체험할수있는곳요.
- 컴퓨터 교육. 아이들이 가르치지않아도 모바일문화의 발달로 컴퓨터를 꺼리김없이 접
합니다. 과거 컴퓨터는 정보를 간단히 빠르게 하기위해 사용이 많이 되어 워드나 엑셀,
파워포인트 같은 것을 배우기 위해 학원을 다녔으나, 정선에는 컴퓨를 배울수 있는곳
이 없다보니, 과거의 용도와 달리 컴퓨터는 아이들에게 게임이나 동영상을 보는 목적
으로만 이용되고 있습니다. 제대로 컴퓨터를 배워 학업에 도움이 될수있는 배움터가
생겼으면 좋겠습니다. 올바른 첫 경험의 습관이 올바른 교육을 만드는 것이라고 생각
합니다.
- 목공예수업
- 배울수 있는 곳도 한정되어 있으면 기관을 이용 할 경우 제약도 많습니다. 누구나 이
용가능한 교육이 생겼음 합니다.
- 놀이공간
- 기초목공을 배울수 있는 곳이 있었으면 합니다 안전한 공구도 배워보고요
- 드론자격증등 4차산업 직종에 관련된 교육활동
- 문화공연 — 뮤지컬, 콘서트 운동경기, 콘서트
- 타 학교와의 교육 중심.
- 청소년들이 공부도하고 함께 어울려 놀수있는 공간이 있었으면 합니다
- 몸으로 움직이는 활동들.
- 코딩활동(대학교가서배우는 과정이 있어서 습득하면 좋을거같습니다) 서로 이해하며
존중해주기(성격이 다르다고 비난하는것이 아니라 배려를 가르쳐주는것이 매우 중요한
것같아서)
- 학교,마을,지자체가 함께 공동운영할수 있는 프로그램
- 직업체험

바. 우리 마을 행복교육지구 운영에 대한 종합적 평가와 향후 개선방안

- 우리 마을 행복교육지구 운영에 대한 종합적 평가를 조사한 결과, 소통구조와 학
교와의 협력을 제외한 전반적인 영역에서 부정적 응답의 비율이 높았음. 특히 행
복교육지구 프로그램에 대해서 잘 알고 있느냐는 물음에 ‘전혀 그렇지 않다’
와 ‘그렇지 않다’의 부정적 응답 비율이 약 72%에 달하는 것으로 나타나서 보
다 적극적인 홍보활동을 전개할 필요가 있음.

- 특히 사업의 효과에 대해서도 부정적 응답비율이 긍정적 응답비율보다 전체적으로 높았음. 이러한 결과를 토대로 볼 때 행복교육지구 사업이 실질적으로 학부모 입장에서 보다 적극적으로 요구를 조사하고 사업의 질을 높이기 위한 활동을 할 필요가 있음.

<표 11> 정선지역 학부모의 행복교육지구 운영에 대한 종합적 의견

구분	문항	전혀 그렇지 않다	그렇지 않다	그렇다	매우 그렇다
사업 이해	우리 마을의 행복교육지구 프로그램에 대해서 잘 알고 있다.	20 명 32.79%	24 명 39.34%	15 명 24.59%	2 명 3.28%
	우리 마을의 행복교육지구 프로그램에 적극적으로 참여하였다.	21 명 34.43%	23 명 37.70%	14 명 22.95%	3 명 4.92%
소통 구조	우리 마을은 지방자치단체와 교육지원청, 단위학교 간의 협력이 잘 이루어지고 있다.	12 명 19.67%	16 명 26.23%	30 명 49.18%	3 명 4.92%
	우리 마을은 학생과 주민의 의견을 충분히 반영하여 교육활동을 기획, 운영하고 있다.	13 명 21.31%	20 명 32.79%	26 명 42.62%	2 명 3.28%
지역 특화	우리 마을의 특색을 반영한 교육 프로그램 또는 우리 마을만의 교육 브랜드가 있다.	12 명 19.67%	26 명 42.62%	19 명 31.15%	4 명 6.56%
	우리 마을은 주민들에게 내 고장을 이해하고 사랑하는 마음이 들게 만드는 교육을 제공하고 있다.	10 명 16.39%	24 명 39.34%	21 명 34.43%	6 명 9.84%
교육 자원	우리 마을에는 다양한 경험을 할 수 있는 학교 밖 교육 관련 시설(도서관, 문화예술회관, 체육시설 등)이 잘 갖추어져 있다.	18 명 29.51%	19 명 31.15%	19 명 31.15%	5 명 8.20%
	우리 마을에는 돌봄 시설과 프로그램(마을 방과후학교 등)이 잘 운영되고 있다.	15 명 24.59%	23 명 37.70%	19 명 31.15%	4 명 6.56%
	우리 마을은 역량을 지닌 교육활동가(교사, 마을선생님, 지역활동가 등)가 열심히 활동하고 있다.	13 명 21.31%	21 명 34.43%	23 명 37.70%	4 명 6.56%
	우리 마을은 아동·청소년들을 위한 학교 밖 교육 관련 프로그램이 다양하게 운영되고 있다.	17 명 27.87%	19 명 31.15%	22 명 36.07%	3 명 4.92%
	우리 마을은 성인들을 위한 교육 프로그램이 다양하게 운영되고 있다.	16 명 26.23%	25 명 40.98%	17 명 27.87%	3 명 4.92%
	우리 마을의 학교는 지역사회와 협력하면서 교육활동을 진행하고 있다.	14 명 22.95%	18 명 29.51%	26 명 42.62%	3 명 4.92%
학교 연계	우리 마을의 학교는 지역의 특성을 반영한 교육과정을 운영하고 있다.	13 명 21.31%	25 명 40.98%	20 명 32.79%	3 명 4.92%
	행복교육지구 사업은 학교의 교육적 기능을 학교 밖까지 확장하는 데 기여하고 있다.	14 명 22.95%	24 명 39.34%	19 명 31.15%	4 명 6.56%
사업 효과	행복교육지구 사업은 우리 마을의 교육공동체 문화 형성에 기여하고 있다.	14 명 22.95%	26 명 42.62%	17 명 27.87%	4 명 6.56%
	우리 마을의 교육력은 정주성(마을에 계속 머물고 싶은 마음)에 큰 영향을 준다.	14 명 22.95%	25 명 40.98%	20 명 32.79%	2 명 3.28%

사. 미래사회를 대비하기 위해 중시해야 할 교육적 가치나 역량

- 미래사회를 대비하기 위해서 중시해야 할 교육적 가치나 역량에 대해서 조사한 결과, 1순위로 가장 많이 선택한 것은 ‘도전정신, 자기주도성을 기르는 교육’이었음. 2순위로는 ‘문제해결 및 상황적응력을 기르는 교육’, 3순위로는 ‘협업 및 공동체 역량을 기르는 교육’으로 나타났음.

<표 12> 정선지역 학부모들이 생각하는 미래사회 중시해야 할 교육적 가치나 역량

프로그램 내용	1순위 선택결과	2순위 선택결과	3순위 선택결과
도전 정신, 자기 주도성을 기르는 교육	24명(39.34 %)	10명(16.39 %)	7명(11.48 %)
문제해결 및 상황적응력을 기르는 교육	12명(19.67 %)	19명(31.15 %)	8명(13.11 %)
생태 감수성을 기르는 교육(환경 교육)	5명(8.20 %)	1명(1.64 %)	1명(1.64 %)
의사소통역량을 기르는 교육	8명(13.11 %)	12명(19.67 %)	11명(18.03 %)
지역사회 이해 및 주인의식을 기르는 교육	5명(8.20 %)	5명(8.20 %)	2명(3.28 %)
창의력 및 독창성을 기르는 교육	3명(4.92 %)	12명(19.67 %)	13명(21.31 %)
협업 및 공동체 역량을 기르는 교육	4명(6.56 %)	2명(3.28 %)	19명(31.15 %)

아. 우리 마을의 행복교육지구 사업 활성화를 위해 가장 시급하게 개선되어야 할 것에 대한 의견

- 우리 마을의 행복교육지구 사업 활성화를 위해 가장 시급하게 개선되어야 할 것이 무엇이라고 생각하는지 조사한 결과, 1순위로 ‘마을교육 시설 정비, 확충, 다양화’와 ‘교육에 관한 공감대 형성과 협의 문화 강화’를 가장 많이 선택하였음. 2순위로는 ‘청소년이 주체적으로 참여하는 교육활동 강화’를, 3순위로는 ‘학교교육 활동과 마을교육의 연계 강화’를 가장 많이 선택하였음. 특히 2순위에서 ‘마을의 교육활동에 대한 홍보와 안내 강화’를 선택한 비율이 높다는 점에 유의할 필요가 있음.

<표 13> 정선지역 학부모들이 행복교육지구 사업 활성화를 위해 시급히 개선되어야 한다고 생각하는 사항

프로그램 내용	1순위 선택결과	2순위 선택결과	3순위 선택결과
교육에 관한 공감대 형성과 협의 문화 강화	16명(26.23 %)	7명(11.48 %)	4명(6.56 %)
마을 교육 시설 정비, 확충, 다양화	17명(27.87 %)	12명(19.67 %)	7명(11.48 %)
마을의 교육활동가 발굴 및 역량 강화	4명(6.56 %)	5명(8.20 %)	3명(4.92 %)
마을의 교육 활동에 대한 홍보와 안내 강화	4명(6.56 %)	10명(16.39 %)	8명(13.11 %)
우수한 강사 초빙 및 프로그램 기획	6명(9.84 %)	9명(14.75 %)	8명(13.11 %)
주민의 교육활동 참여(평생교육) 활성화	2명(3.28 %)	2명(3.28 %)	5명(8.20 %)
청소년이 주체적으로 참여하는 교육 활동 강화	11명(18.03 %)	13명(21.31 %)	7명(11.48 %)
학교 교육 활동과 마을 교육의 연계 강화	1명(1.64 %)	3명(4.92 %)	19명(31.15 %)

자. 기타 행복교육지구 활성화를 위한 자유의견

- 행복교육지구 활성화를 위한 자유의견으로는 교육환경에 대한 개선, 체험활동 강화, 보다 적극적인 홍보와 안내, 주민의식 변화를 위한 노력과 관련된 활동에 대한 의견이 있었음.

- 서로 존중하고 배려하는 공생하고 발전할 수 있는 마을이길 바랍니다.
- 교육환경이 너무 열악한 지역입니다 아이들에게 꿈꾸며 살수있는 지역이 되었으면 합니다
- 도서관의 문화강좌나 교육프로그램의 시간대가 너무 늦고,지역적 선택과정정이 필요합니다.읍면 소재지에따라 강좌선택에 한계가 있습니다.
- 특정인들 주변사람들 만 특혜를 받지 않고 뭐든지 투명하게 공개사업을 해야 한다고 생각 합니다
- 본인이 직접 뭐라도 만들고 체험할수있는 공간이 있었으면 합니다
- 작은 마을에도 관심 부탁드립니다.
- 주민참여 및 홍보강화.
- 좀더 개인의 역량이 아니라 지역의 변화에대한 주민들의 의식변화가 있었으면 좋겠어요
- 주민의 교육활동참여 를 활성화 시켰으면 합니다 그래야 마을과 학교의 공동체 의식을 길렀으면 합니다 어우러져 살아가는 삶이 서로를 위 한다는게 공 동체 의식이니까요
- 마을 학교 지자체가 함께 운영할 수 있는. 프로그램 평생교육프로그램 개발
- 행복한 정선교사되기 또는 교직원 자율동아리는 한정적인 정해진 대상인것 같습니다. 이런 프로그램을 없애고 아이들 돌봄강화 또는 청소년과 지역주민을 위한 공동의 프로그램이 진행되었으면 합니다.

4. 교원 의견 조사 결과

가. 응답자 특성

- 총 42명이 조사에 참여함.
- 학교가 소재한 지역은 군읍(23명)이 가장 많고, 그 다음으로 군면(16명) 순으로 많았음.
- 성별로는 남성(29명)이, 지역에 산 기간은 1년 이상 - 5년 미만, 학교급별로는 초등학교(21명), 중학교(16명) 순으로 많았음. 행복교육지구사업 업무 담당 경험은 ‘경험 없음’ 이 16명으로 가장 많고, 그 다음으로 ‘1년 이상 - 2년 미만’ (10명)으로 많았음.

〈표 14〉 정선지역 교원 응답자 특성

구분	세부 구성	응답 결과
거주지	시동	0명(0.00 %)
	시읍	3명(7.14 %)
	시면	0명(0.00 %)
	군읍	23명(54.76 %)
	군면	16명(38.10 %)
지역에 산 기간	1년 미만	5명(11.90 %)
	1년 이상 - 5년 미만	24명(57.14 %)
	5년 이상 - 10년 미만	5명(11.90 %)
	10년 이상 - 15년 미만	1명(2.38 %)
	15년 이상	7명(16.67 %)
성별	남성	29명(69.05 %)
	여성	13명(30.95 %)
연령	20대	2명(4.76 %)
	30대	8명(19.05 %)
	40대	11명(26.19 %)
	50대	19명(45.24 %)
	60대 이상	2명(4.76 %)
	유치원	0명(0.00 %)
학교급	초등학교	21명(50.00 %)
	중학교	16명(38.10 %)
	일반고등학교	4명(9.52 %)
	특성화고등학교	1명(2.38 %)
	경험 없음	16명(38.10 %)
행복교육지구 업무담당 경험	1년 미만	7명(16.67 %)
	1년 이상 - 2년 미만	10명(23.81 %)
	2년 이상 - 3년 미만	6명(14.29 %)
	3년 이상	3명(7.14 %)

나. 행복교육지구 개설 프로그램에 대한 참여 경험과 선호도

- 행복교육지구 개설 프로그램 참여 경험을 조사한 결과, ‘행복한 정선 교사되기 /교직원 자율동아리’가 35명으로 가장 많고, 그 다음으로 ‘찾아가는 작가와의 만남’(22명), ‘마을과 함께하는 학교 축제’(18명) 순으로 많았음.
- 학부모와 마찬가지로 ‘찾아가는 작가와의 만남’, ‘마을과 함께하는 학교 축제’에 대한 참여 경험이 많은 반면, ‘인문융합 미래인재 양성(2021-마을교재 개발)’의 경우 상대적으로 교원의 참여 경험 수준이 낮았음.

〈표 15〉 정선지역 교원의 행복교육지구 개설 프로그램 참여 경험 (중복응답)

프로그램 명	응답 현황
머물고 싶은 정선 공동육아 모임	5명(4.55 %)
아라리 행복교육 체인저스	2명(1.82 %)
아라리 마을학교 운영	11명(10.00 %)
아리랑 역량강화 연수	7명(6.36 %)
찾아가는 작가와의 만남	22명(20.00 %)
마을과 함께하는 학교 축제	18명(16.36 %)
다문화교육 지원	8명(7.27 %)
인문융합 미래인재 양성(2021-마을교재 개발)	2명(1.82 %)
학교 밖 돌봄 꿈이 자라는 마을	0명(0.00 %)
행복한 정선 교사 되기 / 교직원 자율동아리	35명(31.82 %)

- 이들 프로그램 가운데 앞으로 계속 운영되기를 바라는 프로그램을 선택하도록 한 결과, 가장 원하는 프로그램은 ‘머물고 싶은 정선 공동육아 모임’이었으며, 2순위로 가장 많이 원하는 프로그램은 ‘찾아가는 작가와의 만남’이었음. 이 두 프로그램의 경우 학부모와 요구가 같았음.
- 반면 학부모는 그 다음으로 ‘아라리 행복교육 체인저스’, ‘인문융합 미래인재 양성(2021-마을교재 개발)’ 순으로 많았다는 차이를 보임.

〈표 16〉 정선지역 교원들이 원하는 행복교육지구 프로그램

프로그램 내용	1순위 선택결과	2순위 선택결과	3순위 선택결과
머물고 싶은 정선 공동육아 모임	11명(26.19 %)	1명(2.38 %)	2명(4.76 %)
아라리 행복교육 체인저스	1명(2.38 %)	3명(7.14 %)	0명(0.00 %)
아라리 마을학교 운영	5명(11.90 %)	3명(7.14 %)	2명(4.76 %)
아리랑 역량강화 연수	3명(7.14 %)	1명(2.38 %)	4명(9.52 %)
찾아가는 작가와의 만남	4명(9.52 %)	12명(28.57 %)	5명(11.90 %)
마을과 함께하는 학교 축제	7명(16.67 %)	8명(19.05 %)	5명(11.90 %)
다문화교육 지원	0명(0.00 %)	2명(4.76 %)	3명(7.14 %)
인문융합 미래인재 양성(2021-마을교재 개발)	0명(0.00 %)	1명(2.38 %)	3명(7.14 %)
학교 밖 돌봄 꿈이 자라는 마을	0명(0.00 %)	4명(9.52 %)	5명(11.90 %)
행복한 정선 교사 되기 / 교직원 자율동아리	11명(26.19 %)	7명(16.67 %)	13명(30.95 %)

다. 행복교육지구 추가 개설 프로그램에 대한 요구

- 학생의 입장에서 추가 개설되기를 바라는 프로그램에 대한 요구를 조사한 결과, 1순위로 가장 많이 선택한 것은 ‘문화·예술·체육 활동’, ‘친구와 잘 지내기, 바른 인성 갖기 활동’이었음. 이는 학생에게 가장 많이 선택을 받은 항목과 동일한 것이었음. 2순위로 많이 선택한 것은, ‘진로 및 직업 찾기, 직업교육 활동’과 ‘우리 마을 알기, 좋은 마을 만들기 활동’이었음. 반면, 학부모의 요구 사항이었던 ‘과학교육 및 창의성 기르기 활동’이나, ‘코딩교육, 컴퓨터 배우기 활동’에 대한 요구는 높지 않았음.

〈표 17〉 정선지역 교원들이 학생을 위해서 추가 개설되기를 원하는 행복교육지구 프로그램

프로그램 내용	1순위 선택결과	2순위 선택결과	3순위 선택결과
과학 교육 및 창의성 기르기 활동	4명(9.52 %)	3명(7.14 %)	1명(2.38 %)
친구와 잘 지내기, 바른 인성 갖기 활동	9명(21.43 %)	6명(14.29 %)	4명(9.52 %)
다양한 나라의 문화 이해하기 활동	0명(0.00 %)	0명(0.00 %)	2명(4.76 %)
하교 후 마을 친구들과 함께하는 활동	3명(7.14 %)	3명(7.14 %)	3명(7.14 %)
문화·예술·체육 활동	11명(26.19 %)	3명(7.14 %)	4명(9.52 %)
고민 상담이나 마음 돌보기 활동	2명(4.76 %)	2명(4.76 %)	3명(7.14 %)

프로그램 내용	1순위 선택결과	2순위 선택결과	3순위 선택결과
외국어를 배우는 활동	0명(0.00 %)	3명(7.14 %)	1명(2.38 %)
책 읽기 및 다양한 독서 관련 활동	3명(7.14 %)	4명(9.52 %)	2명(4.76 %)
우리 마을 알기, 좋은 마을 만들기 활동	1명(2.38 %)	8명(19.05 %)	1명(2.38 %)
진로 및 직업 찾기, 직업 교육 활동	1명(2.38 %)	9명(21.43 %)	7명(16.67 %)
코딩 교육, 컴퓨터 배우기 활동	3명(7.14 %)	0명(0.00 %)	3명(7.14 %)
학교 밖 청소년 지원 활동	2명(4.76 %)	0명(0.00 %)	4명(9.52 %)
성적이 낮은 학생을 위한 집중학습 활동	3명(7.14 %)	1명(2.38 %)	7명(16.67 %)

라. 마을교육 활동이나 프로그램의 개설 장소와 시간대

- 우리 마을에서 진행되는 학생 대상 교육 활동이나 프로그램이 어디서 운영되는 것을 더욱 선호하는지 조사한 결과, ‘학교 밖(지역 도서관, 문화센터 등)’을 선택한 응답자가 ‘학교 안’을 선택한 응답자보다 2배 이상 많았음. 이는 ‘학교 안’ 선택 비율이 높은 학생과 학부모의 응답과 차이를 보였음.

〈표 18〉 정선지역 교원들이 선호하는 학생 대상 마을교육 프로그램 개설 장소

마을교육 활동이나 프로그램 개설 장소	응답 결과
학교 안	13명(30.95 %)
학교 밖(지역 도서관, 문화센터 등)	29명(69.05 %)

- 우리 마을에서 진행되는 학생 대상 교육 활동이나 프로그램이 어느 시간대에 운영되는 것을 더욱 선호하는지 조사한 결과, ‘방과후’를 선택한 교원이 가장 많았음. 이러한 응답결과는 학부모와 동일한 반면, 대다수의 학생이 ‘학교 일과시간 중’을 선택한 것과 차이를 보였음.

〈표 19〉 정선지역 교원들이 선호하는 학생 대상 마을교육 프로그램 개설 시간대

마을교육 활동이나 프로그램 개설 시간대	응답 결과
학교 일과시간 중	16명(38.10 %)
방과 후	19명(45.24 %)
주말	3명(7.14 %)
방학 중	4명(9.52 %)

마. 우리 학교나 마을에는 없는 교육 활동 중, 앞으로 새로 생기길 바라는 것 등 자유 의견

- 그 외에 의견을 자유롭게 기술하도록 한 결과, 다양한 문화, 예술 기반 직접 체험 활동 관련 내용이 많았음.

- 지역 명사 초빙 강의
- 문화와 예술활동(음악, 미술)의 다양한 체험
- 뮤지컬 연극 등 문화활동
- 학생 돌봄의 역할과 기능이 지역사회가 담당하여 학교는 학생 교육, 지역사회는 학생 돌봄에 전념, 그 효과를 극대화할 필요가 있음.
- 학부모 교육
- 마을 도서관 운영 활성화(북카페 역할)
- 진로관련활동이 이뤄질 수 있도록 교육청과 협약이 많이 맺어졌으면 좋겠습니다.
- 지역 인물 만들기
- 다문화 가정의 취학전 아동의 기초학습 강화 프로그램
- 마을의 역사, 유래, 발전과정 등의 공부
- 운동 관련 프로그램.
- 소외계층을 위한 주말 테마형 여행
- 문화예술교육 프로그램-학생들이 하는 작은 콘서트 지원

바. 우리 마을 행복교육지구 운영에 대한 종합적 평가와 향후 개선 방안

- 우리 마을 행복교육지구 운영에 대한 종합적 평가를 조사한 결과, “우리 마을은 성인들을 위한 교육 프로그램이 다양하게 운영되고 있다”는 항목을 제외하고는 전반적으로 긍정적 응답비율이 더욱 높았음. 이는 소통구조와 학교와의 협력을 제외한 전반적인 영역에서 부정적 응답의 비율이 높게 나타난 학부모와 차이를 보임.
- “우리 마을의 교육력은 정주성(마을에 계속 머물고 싶은 마음)에 큰 영향을 준다”는 질문에 대해서는 다른 항목과 비교할 때 상대적으로 부정적 응답 비율이 높았음.

〈표 20〉 정선지역 교원의 행복교육지구 운영에 대한 종합적 의견

구분	문항	전혀 그렇지 않다	그렇지 않다	그렇다	매우 그렇다
사업 이해	우리 마을의 행복교육지구 프로그램에 대해서 잘 알고 있다.	2 명	4 명	14 명	22 명
		4.76%	9.52%	33.33%	52.38%
	우리 마을의 행복교육지구 프로그램에 적극적으로 참여하였다.	4 명	6 명	19 명	13 명
		9.52%	14.29%	45.24%	30.95%
소통 구조	우리 마을은 지방자치단체와 교육지원청, 단위학교 간의 협력이 잘 이루어지고 있다.	2 명	5 명	24 명	11 명
		4.76%	11.90%	57.14%	26.19%
	우리 마을은 학생과 주민의 의견을 충분히 반영하여 교육활동을 기획, 운영하고 있다.	2 명	11 명	22 명	7 명
		4.76%	26.19%	52.38%	16.67%
지역 특화	우리 마을의 특색을 반영한 교육 프로그램 또는 우리 마을만의 교육 브랜드가 있다.	2 명	14 명	20 명	6 명
		4.76%	33.33%	47.62%	14.29%
	우리 마을은 주민들에게 내 고장을 이해하고 사랑하는 마음이 들게 만드는 교육을 제공하고 있다.	2 명	13 명	19 명	8 명
		4.76%	30.95%	45.24%	19.05%
교육 자원	우리 마을에는 다양한 경험을 할 수 있는 학교 밖 교육 관련 시설(도서관, 문화예술회관, 체육시설 등)이 잘 갖추어져 있다.	6 명	12 명	15 명	9 명
		14.29%	28.57%	35.71%	21.43%
	우리 마을에는 돌봄 시설과 프로그램(마을 방과후학교 등)이 잘 운영되고 있다.	3 명	6 명	19 명	14 명
		7.14%	14.29%	45.24%	33.33%
	우리 마을은 역량을 지닌 교육활동가(교사, 마을선생님, 지역활동가 등)가 열심히 활동하고 있다.	3 명	14 명	17 명	8 명
		7.14%	33.33%	40.48%	19.05%
	우리 마을은 아동·청소년들을 위한 학교 밖 교육 관련 프로그램이 다양하게 운영되고 있다.	3 명	9 명	24 명	6 명
		7.14%	21.43%	57.14%	14.29%
	우리 마을은 성인들을 위한 교육 프로그램이 다양하게 운영되고 있다.	1 명	24 명	11 명	6 명
		2.38%	57.14%	26.19%	14.29%
학교 연계	우리 마을의 학교는 지역사회와 협력하면서 교육활동을 진행하고 있다.	1 명	9 명	23 명	9 명
		2.38%	21.43%	54.76%	21.43%
	우리 마을의 학교는 지역의 특성을 반영한 교육과정을 운영하고 있다.	1 명	6 명	25 명	10 명
		2.38%	14.29%	59.52%	23.81%
사업 효과	행복교육지구 사업은 학교의 교육적 기능을 학교 밖까지 확장하는 데 기여하고 있다.	2 명	9 명	20 명	11 명
		4.76%	21.43%	47.62%	26.19%
	행복교육지구 사업은 우리 마을의 교육공동체 문화 형성에 기여하고 있다.	2 명	9 명	23 명	8 명
		4.76%	21.43%	54.76%	19.05%
	우리 마을의 교육력은 정주성(마을에 계속 머물고 싶은 마음)에 큰 영향을 준다.	4 명	14 명	16 명	8 명
		9.52%	33.33%	38.10%	19.05%

사. 미래사회를 대비하기 위해 중시해야 할 교육적 가치나 역량

- 미래사회를 대비하기 위해서 중시해야 할 교육적 가치나 역량에 대해서 조사한 결과, 1순위로 가장 많이 선택한 것은 ‘도전정신, 자기주도성을 기르는 교육’과 ‘문제해결 및 상황적응력을 기르는 교육’이었음. 2순위로는 ‘의사소통역량을 기르는 교육’이었으며, 3순위로는 ‘협업 및 공동체 역량을 기르는 교육’을 가장 많이 선택하였음. 이는 학부모와 유사한 것으로 나타났다.

<표 21> 정선지역 교원들이 생각하는 미래사회 중시해야 할 교육적 가치나 역량

프로그램 내용	1순위 선택결과	2순위 선택결과	3순위 선택결과
도전 정신, 자기 주도성을 기르는 교육	14명(33.33 %)	5명(11.90 %)	3명(7.14 %)
문제해결 및 상황적응력을 기르는 교육	12명(28.57 %)	8명(19.05 %)	6명(14.29 %)
생태 감수성을 기르는 교육(환경 교육)	1명(2.38 %)	2명(4.76 %)	5명(11.90 %)
의사소통역량을 기르는 교육	6명(14.29 %)	12명(28.57 %)	4명(9.52 %)
지역사회 이해 및 주인의식을 기르는 교육	1명(2.38 %)	4명(9.52 %)	8명(19.05 %)
창의력 및 독창성을 기르는 교육	0명(0.00 %)	3명(7.14 %)	6명(14.29 %)
협업 및 공동체 역량을 기르는 교육	8명(19.05 %)	8명(19.05 %)	10명(23.81 %)

아. 우리 마을의 행복교육지구 사업 활성화를 위해 가장 시급하게 개선되어야 할 것에 대한 의견

- 우리 마을의 행복교육지구 사업 활성화를 위해 가장 시급하게 개선되어야 할 것이 무엇이라고 생각하는지 조사한 결과, 1순위로 ‘교육에 관한 공감대 형성과 협의 문화 강화’를 가장 많이 선택하였음. 2순위로는 ‘마을교육 시설 정비, 확충, 다양화’를, 3순위로는 ‘학교교육 활동과 마을교육의 연계 강화’를 가장 많이 선택하였음. 이러한 응답결과는 학부모와 유사하였음.

〈표 22〉 정선지역 교원들이 생각하는 행복교육지구 사업 활성화를 위해 시급히 개선되어야 할 점

프로그램 내용	1순위 선택결과	2순위 선택결과	3순위 선택결과
교육에 관한 공감대 형성과 협의 문화 강화	17명(40.48 %)	2명(4.76 %)	4명(9.52 %)
마을 교육 시설 정비, 확충, 다양화	10명(23.81 %)	10명(23.81 %)	2명(4.76 %)
마을의 교육활동가 발굴 및 역량 강화	3명(7.14 %)	6명(14.29 %)	5명(11.90 %)
마을의 교육 활동에 대한 홍보와 안내 강화	3명(7.14 %)	8명(19.05 %)	1명(2.38 %)
우수한 강사 초빙 및 프로그램 기획	2명(4.76 %)	5명(11.90 %)	4명(9.52 %)
주민의 교육활동 참여(평생교육) 활성화	2명(4.76 %)	3명(7.14 %)	6명(14.29 %)
청소년이 주체적으로 참여하는 교육 활동 강화	4명(9.52 %)	3명(7.14 %)	8명(19.05 %)
학교 교육 활동과 마을 교육의 연계 강화	1명(2.38 %)	5명(11.90 %)	12명(28.57 %)

자. 기타 행복교육지구 활성화를 위한 자유의견

- 행복교육지구 활성화를 위한 자유의견으로는 ‘다함께 만들어서 참여하는 사업으로 운영하는 것’ 등과 같은 소통과 협업 기반 사업 개발 및 운영에 대한 의견이 많았음. 특히 현재 운영하고 있는 사업을 선택과 집중에 의해서 성과를 낳는 방식으로 운영하는 것을 제안하는 의견이 있었음.

- 학생을 두고 지역사회와 학교의 이기주의가 충돌을 일으키고 있고 이를 해결할 방법이 없음. 행복교육지구사업을 종료해야한다고 생각함
- 지역 내 인적, 물적 자원 발굴이 필요합니다.
- 자녀들의 건전한 가치관과 인성함양을 위한 가족단위 상담프로그램 진행
- 지역의 구성원 모두의 필요성의 공감대 우선적으로 이루어져야 하므로 지속적인 교육과 홍보, 연수가 선행되어야 겠음. 지역아동센터의 기능을 강화하여 학교는 교육, 지역은 돌봄의 역할을 명확히 구분할 필요가 있겠음.
- 현재 운영하고 있는 사업이 활성화 되어 운영 될 수 있도록 소통하고 협업하였으면 함.
- 학생들에게 고른 기회가 제공될 수 있기를 바램
- 1. 예산 쓰기에 급급한 사업은 축소하고 실질적이고 효율성이 입증된 사업에 예산 집중
2. 사업 참여 규모나 인원 수에 비례한 예산지원
- 마을과 학교에 열정을 가진 지역주민 다수의 참여가 요구됨
- 교육청에서 일방적으로 계획하고 이끌어가는 것 보다 교육청과 마을의 협의체를 만들어 정말로 필요한 활동 및 지원을 한다면 좀더 효과가 있을듯함.
- 지리적, 문화적 단점을 보완할 수 있는 체험활동 도입, 미래사회 역량 강화를 위한 SW 교육 활성화

5. 마을활동가 의견 조사 결과

가. 응답자 특성

- 총 4명이 조사에 참여함.
- 거주지는 군면이 많았으며, 응답자 모두 민간기관/단체 활동가(사단법인, 주식회사, 협동조합 등의 기관 또는 개인 활동가 등)였음.

〈표 23〉 정선지역 마을활동가 응답자 특성

구분	세부 구성	응답 결과
거주지	시동	0명(0.00 %)
	시읍	0명(0.00 %)
	시면	0명(0.00 %)
	군읍	1명(25.00 %)
	군면	3명(75.00 %)
지역에 산 기간	1년 미만	0명(0.00 %)
	1년 이상 - 5년 미만	1명(25.00 %)
	5년 이상 - 10년 미만	0명(0.00 %)
	10년 이상 - 15년 미만	2명(50.00 %)
	15년 이상	1명(25.00 %)
성별	남성	1명(25.00 %)
	여성	3명(75.00 %)
소속	공무원(지자체)	0명(0.00 %)
	공무원(교육지원청)	0명(0.00 %)
	사업참여기관 담당자(지자체 산하 공적기관)	0명(0.00 %)
	민간기관/단체 활동가(사단법인, 주식회사, 협동조합 등의 기관 또는 개인 활동가 등)	4명(100.00 %)
행복교육지구 업무담당 경험	경험 없음	0명(0.00 %)
	1년 미만	1명(25.00 %)
	1년 이상 - 2년 미만	1명(25.00 %)
	2년 이상 - 3년 미만	0명(0.00 %)
	3년 이상	2명(50.00 %)

나. 행복교육지구 개설 프로그램에 대한 참여 경험과 선호도

- 마을활동가의 프로그램 참여 경험을 조사한 결과, ‘아라리 행복교육 체인저스’와 ‘아라리 마을학교 운영’에 참여한 것으로 나타났음. 따라서 마을활동가의 의견은 이 두 프로그램에 대한 참여 경험을 토대로 작성되었을 가능성이 크다는 점에 유의할 필요가 있음.

<표 24> 정선지역 마을활동가의 행복교육지구 개설 프로그램 참여 경험 (중복응답)

프로그램 명	응답 현황
머물고 싶은 정선 공동육아 모임	0명(0.00 %)
아라리 행복교육 체인저스	2명(40.00 %)
아라리 마을학교 운영	3명(60.00 %)
아리랑 역량강화 연수	0명(0.00 %)
찾아가는 작가와의 만남	0명(0.00 %)
마을과 함께하는 학교 축제	0명(0.00 %)
다문화교육 지원	0명(0.00 %)
인문융합 미래인재 양성(2021-마을교재 개발)	0명(0.00 %)
학교 밖 돌봄 꿈이 자라는 마을	0명(0.00 %)
행복한 정선 교사 되기 / 교직원 자율동아리	0명(0.00 %)

- 이들 프로그램 가운데 앞으로 계속 운영되기를 바라는 프로그램을 선택하도록 한 결과, 활동가들이 참여하고 있는 ‘아라리 마을학교 운영’이 가장 많았음.

<표 25> 정선지역 마을활동가들이 원하는 행복교육지구 프로그램

프로그램 내용	1순위 선택결과	2순위 선택결과	3순위 선택결과
머물고 싶은 정선 공동육아 모임	0명(0.00 %)	1명(25.00 %)	0명(0.00 %)
아라리 행복교육 체인저스	0명(0.00 %)	0명(0.00 %)	0명(0.00 %)
아라리 마을학교 운영	4명(100.00 %)	0명(0.00 %)	0명(0.00 %)
아리랑 역량강화 연수	0명(0.00 %)	1명(25.00 %)	1명(25.00 %)
찾아가는 작가와의 만남	0명(0.00 %)	0명(0.00 %)	0명(0.00 %)
마을과 함께하는 학교 축제	0명(0.00 %)	2명(50.00 %)	0명(0.00 %)
다문화교육 지원	0명(0.00 %)	0명(0.00 %)	2명(50.00 %)
인문융합 미래인재 양성(2021-마을교재 개발)	0명(0.00 %)	0명(0.00 %)	1명(25.00 %)

프로그램 내용	1순위 선택결과	2순위 선택결과	3순위 선택결과
학교 밖 돌봄 꿈이 자라는 마을	0명(0.00 %)	0명(0.00 %)	0명(0.00 %)
행복한 정선 교사 되기 / 교직원 자율동아리	0명(0.00 %)	0명(0.00 %)	0명(0.00 %)

다. 행복교육지구 추가 개설 프로그램에 대한 요구

- 학생의 입장에서 추가 개설되기를 바라는 프로그램에 대한 요구를 조사한 결과, ‘친구와 잘 지내기, 바른 인성 갖기 활동’, ‘문화·예술·체육 활동’, ‘진로 및 직업 찾기, 직업교육 활동’ 등 학부모나 교원의 유사한 항목을 선택하였음. 반면 ‘학교밖 청소년 지원’을 선택하였다는 것이 차이점으로 나타남.

**<표 26> 정선지역 마을활동가들이 학생을 위해서 추가 개설되기를 원하는
행복교육지구 프로그램**

프로그램 내용	1순위 선택결과	2순위 선택결과	3순위 선택결과
과학 교육 및 창의성 기르기 활동	0명(0.00 %)	0명(0.00 %)	0명(0.00 %)
친구와 잘 지내기, 바른 인성 갖기 활동	1명(25.00 %)	0명(0.00 %)	0명(0.00 %)
다양한 나라의 문화 이해하기 활동	0명(0.00 %)	0명(0.00 %)	0명(0.00 %)
하교 후 마을 친구들과 함께하는 활동	0명(0.00 %)	0명(0.00 %)	0명(0.00 %)
문화·예술·체육 활동	1명(25.00 %)	1명(25.00 %)	0명(0.00 %)
고민 상담이나 마음 돌보기 활동	1명(25.00 %)	0명(0.00 %)	1명(25.00 %)
외국어를 배우는 활동	0명(0.00 %)	0명(0.00 %)	0명(0.00 %)
책 읽기 및 다양한 독서 관련 활동	0명(0.00 %)	1명(25.00 %)	0명(0.00 %)
우리 마을 알기, 좋은 마을 만들기 활동	1명(25.00 %)	0명(0.00 %)	1명(25.00 %)
진로 및 직업 찾기, 직업 교육 활동	0명(0.00 %)	2명(50.00 %)	0명(0.00 %)
코딩 교육, 컴퓨터 배우기 활동	0명(0.00 %)	0명(0.00 %)	0명(0.00 %)
학교 밖 청소년 지원 활동	0명(0.00 %)	0명(0.00 %)	2명(50.00 %)
성적이 낮은 학생을 위한 집중학습 활동	0명(0.00 %)	0명(0.00 %)	0명(0.00 %)

라. 마을교육 활동이나 프로그램의 개설 장소와 시간대

- 우리 마을에서 진행되는 학생 대상 교육 활동이나 프로그램이 어디서 운영되는 것을 더욱 선호하는지 조사한 결과, ‘학교 안’ 과 ‘학교 밖’ 을 선택한 응답자 수가 같았음.

〈표 27〉 정선지역 마을활동가들이 선호하는 학생 대상 마을교육 프로그램 개설 장소

마을교육 활동이나 프로그램 개설 장소	응답 결과
학교 안	2명(50.00 %)
학교 밖(지역 도서관, 문화센터 등)	2명(50.00 %)

- 우리 마을에서 진행되는 학생 대상 교육 활동이나 프로그램이 어느 시간대에 운영되는 것을 더욱 선호하는지 조사한 결과, 모두 ‘학교 일과시간 중’ 을 선택하였음.

〈표 28〉 정선지역 마을활동가들이 선호하는 학생 대상 마을교육 프로그램 개설 시간대

마을교육 활동이나 프로그램 개설 시간대	응답 결과
학교 일과시간 중	4명(100.00 %)
방과 후	0명(0.00 %)
주말	0명(0.00 %)
방학 중	0명(0.00 %)

마. 우리 학교나 마을에는 없는 교육 활동 중, 앞으로 새로 생기길 바라는 것 등 자유 의견

- 그 외에 의견을 자유롭게 기술하도록 한 결과, 프로젝트형 활동이나 동아리, 인성교육을 제시하였음.

- 지구환경 지킴을 위한 다양한 영역의 지속적인 프로젝트 활동 및 동아리
- 학교 전체가 아이들의 마음이 개인주위로 돌아가기 때문에 배려도 없고 함께하는 마음들이 점점 사라지면서 많은 문제가 일어나고 있다. 전체적으로 인성교육을 받을수 있는 시스템 구축이 필요하다고 생각하브합니다

바. 우리 마을 행복교육지구 운영에 대한 종합적 평가와 향후 개선방안

- 우리 마을 행복교육지구 운영에 대한 종합적 평가를 조사한 결과, 긍정적 응답이 주를 이루었으나, 행복교육지구 사업 운영자임에도 불구하고 인지도나 참여도에 부정적 응답자가 있다는 것이 특기할만함. 이는 그만큼 행복교육지구 사업에 대한 충분한 홍보나 안내가 되고 있지 않아서, 마을활동가 역시 자신이 운영하는 사업만 알고 있다는 것을 의미함.

〈표 29〉 정선지역 마을활동가의 행복교육지구 운영에 대한 종합적 의견

구분	문항	전혀 그렇지 않다	그렇지 않다	그렇다	매우 그렇다
사업 이해	우리 마을의 행복교육지구 프로그램에 대해서 잘 알고 있다.	0 명 0.00%	1 명 25.00%	1 명 25.00%	2 명 50.00%
	우리 마을의 행복교육지구 프로그램에 적극적으로 참여하였다.	0 명 0.00%	1 명 25.00%	1 명 25.00%	2 명 50.00%
소통 구조	우리 마을은 지방자치단체와 교육지원청, 단위학교 간의 협력이 잘 이루어지고 있다.	0 명 0.00%	0 명 0.00%	2 명 50.00%	2 명 50.00%
	우리 마을은 학생과 주민의 의견을 충분히 반영하여 교육활동을 기획, 운영하고 있다.	0 명 0.00%	1 명 25.00%	2 명 50.00%	1 명 25.00%
지역 특화	우리 마을의 특색을 반영한 교육 프로그램 또는 우리 마을만의 교육 브랜드가 있다.	0 명 0.00%	1 명 25.00%	1 명 25.00%	2 명 50.00%
	우리 마을은 주민들에게 내 고장을 이해하고 사랑하는 마음이 들게 만드는 교육을 제공하고 있다.	0 명 0.00%	1 명 25.00%	2 명 50.00%	1 명 25.00%
교육 자원	우리 마을에는 다양한 경험을 할 수 있는 학교 밖 교육 관련 시설(도서관, 문화예술회관, 체육시설 등)이 잘 갖추어져 있다.	0 명 0.00%	0 명 0.00%	3 명 75.00%	1 명 25.00%
	우리 마을에는 돌봄 시설과 프로그램(마을 방과후학교 등)이 잘 운영되고 있다.	0 명 0.00%	1 명 25.00%	3 명 75.00%	0 명 0.00%
	우리 마을은 역량을 지닌 교육활동가(교사, 마을선생님, 지역활동가 등)가 열심히 활동하고 있다.	0 명 0.00%	0 명 0.00%	1 명 25.00%	3 명 75.00%
	우리 마을은 아동·청소년들을 위한 학교 밖 교육 관련 프로그램이 다양하게 운영되고 있다.	0 명 0.00%	1 명 25.00%	1 명 25.00%	2 명 50.00%
	우리 마을은 성인들을 위한 교육 프로그램이 다양하게 운영되고 있다.	0 명 0.00%	2 명 50.00%	1 명 25.00%	1 명 25.00%
	우리 마을의 학교는 지역사회와 협력하면서 교육활동을 진행하고 있다.	0 명 0.00%	2 명 50.00%	1 명 25.00%	1 명 25.00%
학교 연계	우리 마을의 학교는 지역의 특성을 반영한 교육과정을 운영하고 있다.	0 명 0.00%	0 명 0.00%	3 명 75.00%	1 명 25.00%
	행복교육지구 사업은 학교의 교육적 기능을 학교 밖까지 확장하는 데 기여하고 있다.	0 명 0.00%	0 명 0.00%	3 명 75.00%	1 명 25.00%
사업 효과	행복교육지구 사업은 학교의 교육적 기능을 학교 밖까지 확장하는 데 기여하고 있다.	0 명 0.00%	0 명 0.00%	3 명 75.00%	1 명 25.00%

구분	문항	전혀 그렇지 않다	그렇지 않다	그렇다	매우 그렇다
	행복교육지구 사업은 우리 마을의 교육공동체 문화 형성에 기여하고 있다.	0 명 0.00%	0 명 0.00%	2 명 50.00%	2 명 50.00%
	우리 마을의 교육력은 정주성(마을에 계속 머물고 싶은 마을)에 큰 영향을 준다.	0 명 0.00%	1 명 25.00%	1 명 25.00%	2 명 50.00%

사. 미래사회를 대비하기 위해 중시해야 할 교육적 가치나 역량

- 미래사회를 대비하기 위해서 중시해야 할 교육적 가치나 역량에 대해서 조사한 결과, 가장 많이 선택한 것은 ‘도전정신, 자기주도성을 기르는 교육’, ‘협업 및 공동체 역량을 기르는 교육’이었음.

<표 30> 정선지역 마을활동가들이 생각하는 미래사회 중시해야 할 교육적 가치나 역량

프로그램 내용	1순위 선택결과	2순위 선택결과	3순위 선택결과
도전 정신, 자기 주도성을 기르는 교육	2명(50.00 %)	0명(0.00 %)	2명(50.00 %)
문제해결 및 상황적응력을 기르는 교육	0명(0.00 %)	0명(0.00 %)	1명(25.00 %)
생태 감수성을 기르는 교육(환경 교육)	0명(0.00 %)	0명(0.00 %)	0명(0.00 %)
의사소통역량을 기르는 교육	1명(25.00 %)	1명(25.00 %)	0명(0.00 %)
지역사회 이해 및 주인의식을 기르는 교육	0명(0.00 %)	1명(25.00 %)	0명(0.00 %)
창의력 및 독창성을 기르는 교육	0명(0.00 %)	1명(25.00 %)	0명(0.00 %)
협업 및 공동체 역량을 기르는 교육	1명(25.00 %)	1명(25.00 %)	1명(25.00 %)

아. 우리 마을의 행복교육지구 사업 활성화를 위해 가장 시급하게 개선되어야 할 것에 대한 의견

- 우리 마을의 행복교육지구 사업 활성화를 위해 가장 시급하게 개선되어야 할 것이 무엇이라고 생각하는지 조사한 결과, 전체적으로 ‘학교교육 활동과 마을교육의 연계 강화’를 가장 많이 선택하였음.

**<표 31> 정선지역 마을활동가들이 생각하는 행복교육지구 사업 활성화를 위해
시급히 개선되어야 할 점**

프로그램 내용	1순위 선택결과	2순위 선택결과	3순위 선택결과
교육에 관한 공감대 형성과 협의 문화 강화	1명(25.00 %)	0명(0.00 %)	1명(25.00 %)
마을 교육 시설 정비, 확충, 다양화	0명(0.00 %)	0명(0.00 %)	0명(0.00 %)
마을의 교육활동가 발굴 및 역량 강화	1명(25.00 %)	0명(0.00 %)	0명(0.00 %)
마을의 교육 활동에 대한 홍보와 안내 강화	1명(25.00 %)	1명(25.00 %)	0명(0.00 %)
우수한 강사 초빙 및 프로그램 기획	0명(0.00 %)	1명(25.00 %)	1명(25.00 %)
주민의 교육활동 참여(평생교육) 활성화	0명(0.00 %)	0명(0.00 %)	0명(0.00 %)
청소년이 주체적으로 참여하는 교육 활동 강화	0명(0.00 %)	2명(50.00 %)	0명(0.00 %)
학교 교육 활동과 마을 교육의 연계 강화	1명(25.00 %)	0명(0.00 %)	2명(50.00 %)

자. 기타 행복교육지구 활성화를 위한 자유의견

- 행복교육지구 활성화를 위한 자유의견으로는 학생들이 우리 고장에 대한 관심과 애정을 가질 수 있는 프로그램의 중요성에 대한 의견이 있었음.

V. 향후 행복교육지구 사업 운영에 주는 시사점

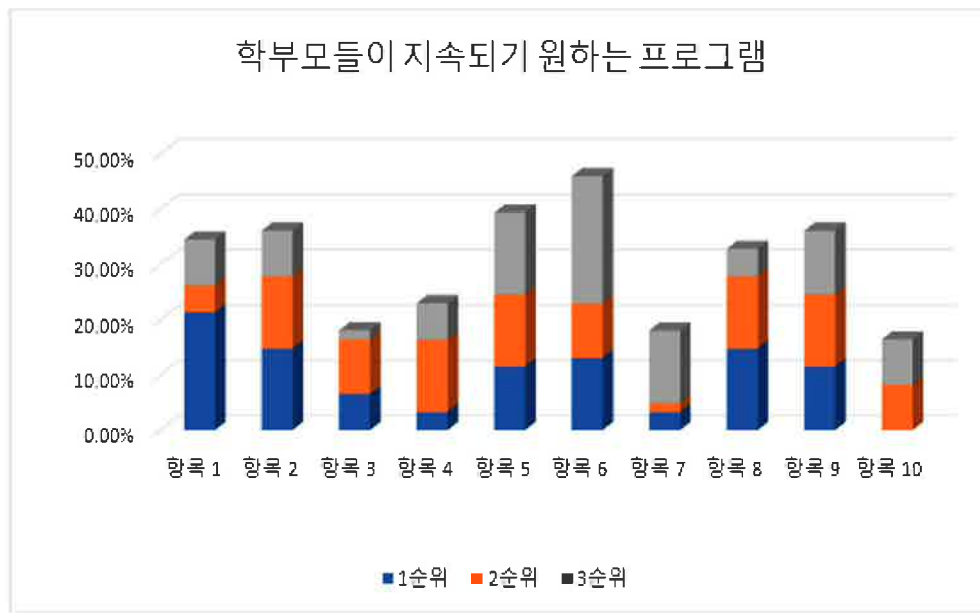
- 이 장에서는 앞서 분석한 학생, 교원, 학부모, 마을교육활동가 대상 설문조사 결과를 토대로 교육공동체 구성원이 현재의 행복교육지구 사업을 어떻게 평가하고 향후 어떤 방향으로 개선되기 바라는지를 종합 정리하고, 이를 기반으로 향후 개선방안을 제시하고자 함

1. 설문조사 결과 종합

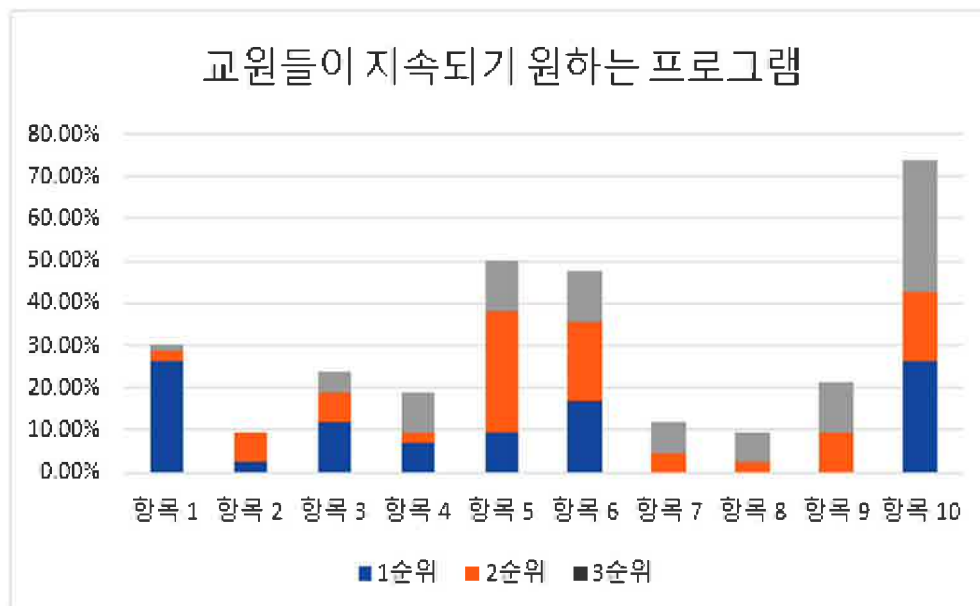
가. 현재 사업에서 지속적으로 유지할 것과 개선해야 할 부분

- 항목 1 [머물고 싶은 정선 공동육아 모임] 행복교육지구 개설 프로그램 중 학부모와 교원이 앞으로 계속 운영되기를 바라는 1순위 프로그램인 정선 공동육아 모임은 2016년부터 공동육아모임 형태로 운영되고 있는 정선 관내 부부교사 모임 사례에서 아이디어를 얻어 교직원 공동육아동아리와 학부모 공동육아모임으로 프로그램이 확대되었음. 부모와 아이의 행복 공감으로 마을의 안정적 정착을 위해 정선지역 교육환경과 수요를 분석하여 다양한 프로그램을 제공하고 있음. 현재는 교직원 공동육아동아리는 정선교육지원청에서, 학부모 공동육아동아리는 정선군 청소년센터가 각각 지원하여 운영되고 있음. 정주 여건을 마련하고 공동체의 화합, 소통을 위해서는 교직원과 학부모의 공동육아동아리가 통합되어 운영될 필요가 있음.
- 항목 5 [찾아가는 작가와의 만남], 항목 6 [마을과 함께하는 학교 축제]는 학교에서 운영되는 행복교육지구 프로그램으로 학부모와 교원의 참여 경험에 높은 프로그램임. 이는 행복교육을 위한 프로그램의 개설 장소가 참여도에 영향을 미칠 것을 의미하므로 학교에서 다양한 프로그램을 개설하고 홍보할 필요가 있음.
- 항목 3 [아라리 마을학교 운영]은 학교와 마을이 함께 아이들의 배움과 성장을 지원하여 지역사회를 이해하고 소속감과 자긍심을 지닌 지역인재를 양성하며 지역의 교육문제를 마을교육공동체가 함께 논의하고 이를 바탕으로 교육프로그램

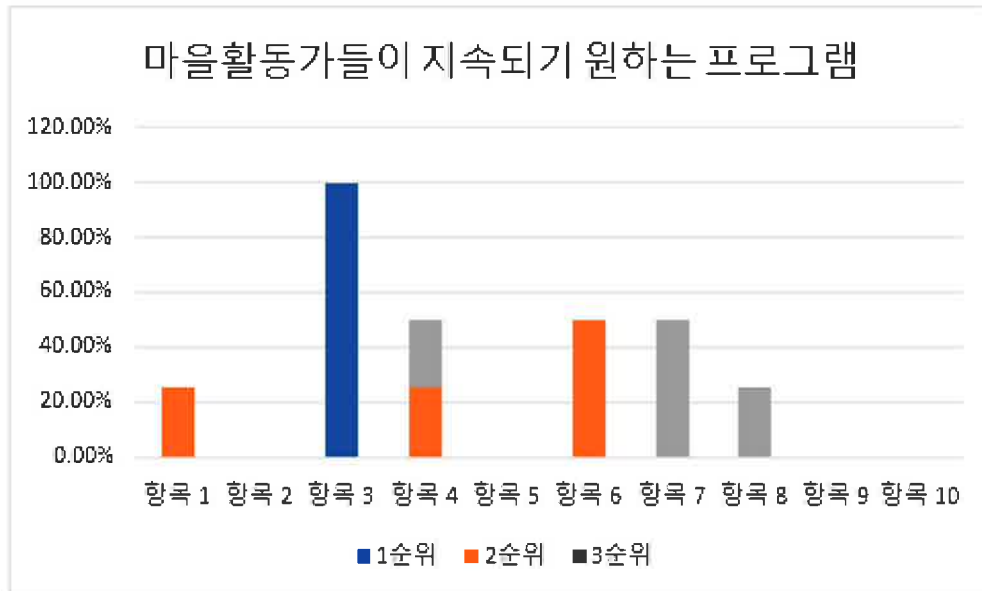
을 기획, 운영함으로써 서로 소통하는 공동체 문화를 형성함. 일과중, 방과후, 주말, 방학 중 마을에서 다양한 교육과정을 운영하며 특히, 학교와 매칭하여 교육과정 함께 만들기 주간에 마을 교육과정을 편성하는 등 학생, 학부모, 학교, 마을 주민이 함께하는 공동체 프로그램을 개발하고 있음.



[그림1] 학부모들이 지속되기 원하는 프로그램



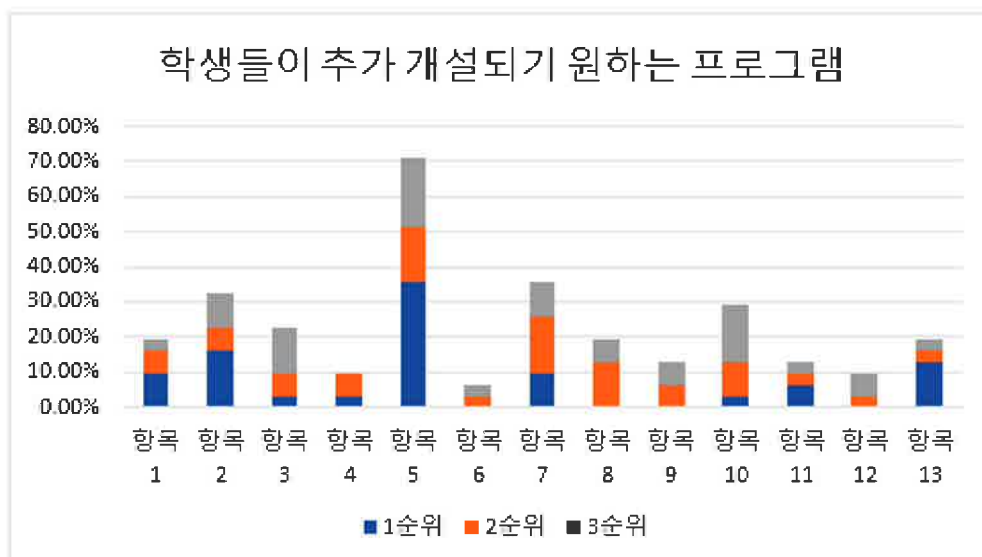
[그림 2] 교원들이 지속되기 원하는 프로그램



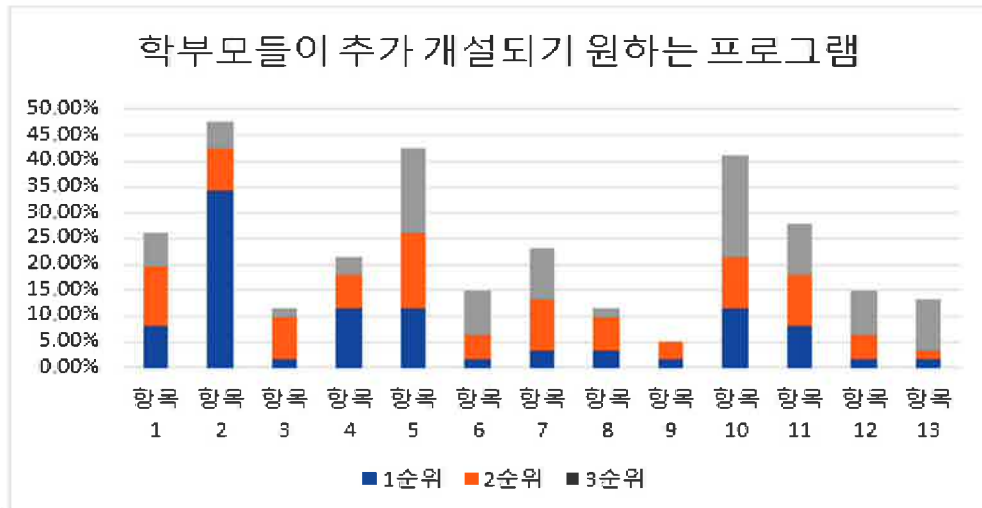
[그림 3] 마을활동가들이 지속되기 원하는 프로그램

나. 향후 사업에서 개설되기를 바라는 것과 운영방식

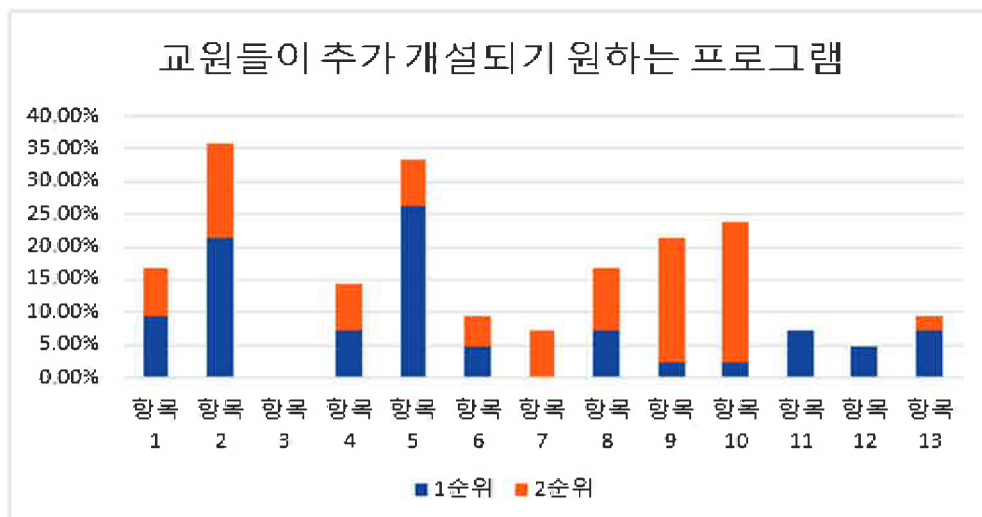
- 항목 2 [친구와 잘 지내기, 바른 인성 갖기 활동]는 학생, 학부모, 교원, 마을활동가 모든 집단에서 개설되기 원하는 높은 순위의 프로그램임.
- 항목 5 [문화·예술·체육 활동]의 수요가 높으므로 다양한 프로그램을 개발할 필요가 있음. 현재 운영 중인 행복교육지구 프로그램 중 ‘마을과 함께하는 학교 축제’는 교육공동체의 참여 경험에 높고, 프로그램이 지속되기를 희망하고 있으므로 이러한 의견을 바탕으로 질적 향상을 꾀하여야 함.



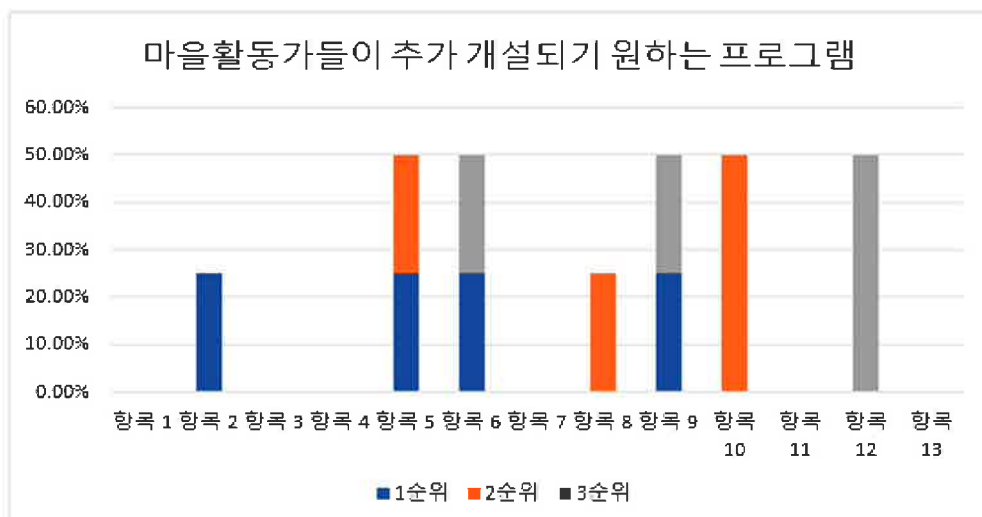
[그림4] 학생들이 추가로 개설되기 원하는 프로그램



[그림 5] 학부모들이 추가로 개설되기 원하는 프로그램

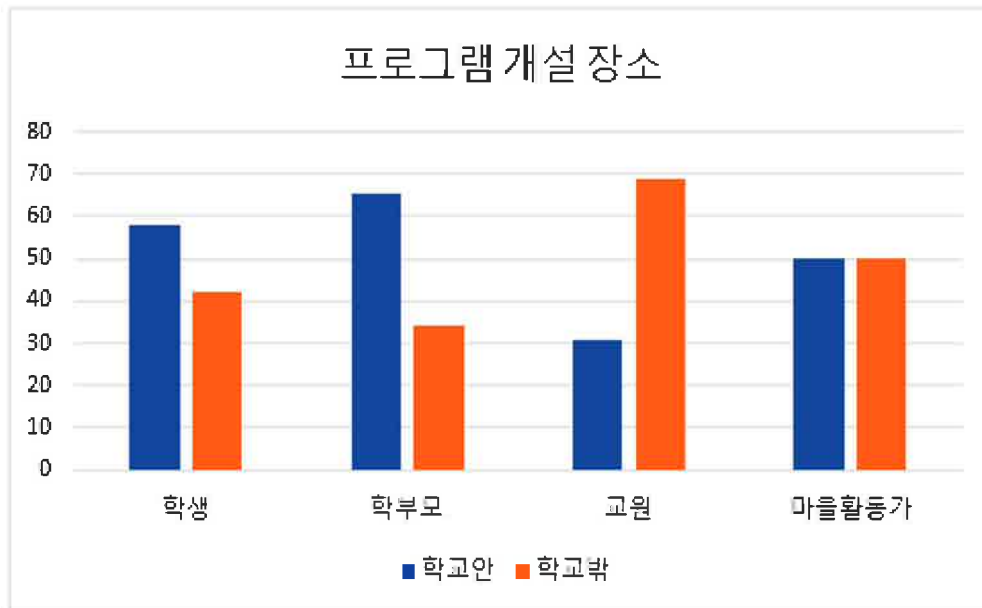


[그림 6] 교원들이 추가로 개설되기 원하는 프로그램

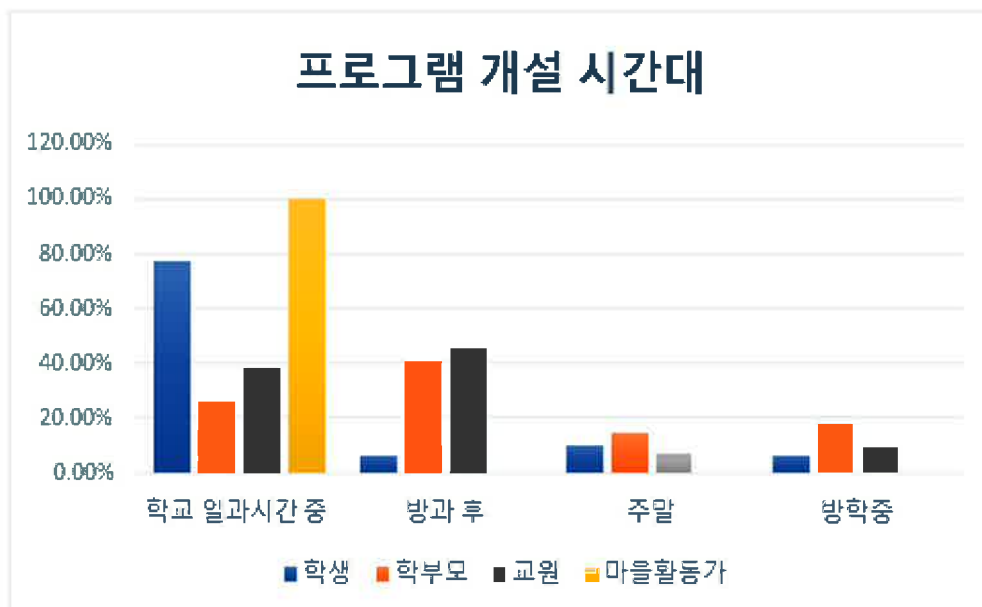


[그림 7] 마을활동가들이 추가로 개설되기 원하는 프로그램

- 프로그램 운영 장소와 운영 시간에 관한 선호는 학생과 학부모는 교육 프로그램 운영 장소를 학교 안을, 교원들은 학교 밖(도서관, 문화센터)이 적합하다고 생각하며, 운영 시간은 학생과 마을활동가는 일과 중, 학부모와 교원은 방과 후 시간을 선호하는 것으로 나타남. 프로그램의 성격과 운영방식에 따라 보다 효과적인 운영 시간과 장소를 신중하게 선택할 필요가 있음.



[그림 8] 정선지역 학생대상 마을교육 프로그램 개설 장소



[그림 9] 정선지역 학생대상 마을교육 프로그램 개설 시간대

다. 기타 개선의견

구분	주요 내용
1) 학생 의견	<ul style="list-style-type: none"> • 학교밖 청소년 문화공간이 필요하다는 의견이 있었음. • 학생들을 위한 다양한 대회 개최
2) 학부모 의견	<ul style="list-style-type: none"> • 진로지도나 직업체험에 관련한 활동 내용이 많았음. • 학원이 없어서 배우지 못하는 분야에 대한 체험활동, 컴퓨터 교육, 코딩 교육에 대한 수요가 있었음. • 적극적인 홍보와 안내, 주민 의식 변화를 위한 노력과 관련된 활동에 대한 의견이 있었음.
3) 교원 의견	<ul style="list-style-type: none"> • 다양한 문화, 예술 기반 직접 체험 활동 관련 내용이 많았음. • 소통과 협업 기반 사업 개발 및 운영에 대한 의견이 많았음. • 학교는 학생 교육, 지역사회는 학생 돌봄에 전념, 그 효과를 극대화할 필요가 있음.

2. 향후 개선방안

- 우리 지역의 학생들이 우리 고장에 대한 관심과 정보·애착심이 부족하고, 귀한 유무형 자산이 많이 있음에 대한 자긍심도 크게 못 느끼고 있음이 안타깝습니다. 정선에 대한 발전 가능성과 그것을 이끌 주인공들이 자신들임을 느끼고 경험할 기회들이 더 많이 주어지는 교육과 체험의 장이 많이 생기길 바랍니다.

가. 지속적으로 유지할 행복교육지구 사업

- ‘머물고 싶은 정선 공동육아 모임’, ‘아라리 마을학교 운영’, ‘찾아가는 작가와의 만남’, ‘마을과 함께하는 학교 축제’는 학부모, 교원, 마을활동가가 공통적으로 지속·유지해야 할 사업으로 응답함.

나. 개선되어야 할 행복교육지구 사업

- ‘교육에 관한 공감대 형성과 협의 문화’, ‘마을 교육 시설 정비, 확충, 다양화’, ‘학교 교육 활동과 마을 교육의 연계 강화’는 학부모, 교원, 마을활동가가 공통적으로 개선되어야 할 행복교육지구 사업으로 인식하고 있음.

다. 타 시·군 프로그램 우수 사례

- 정선 행복교육지구 사업은 함께 배우며 성장하는 행복 정선 배움의 공동체 실현 아래 기관별 역할과 세부 추진 계획이 잘 되어있으며 협력적 거버넌스 구축을 위한 노력을 경주하고 있으나, 교원과 학부모로 나뉘어 별도로 운영되는 부분(예: 공동 육아 동아리 별도 운영, 학교교육과정에 국한된 교원학습공동체 활동)이 있어 교원과 지역 주민들이 함께 소통하고 어우러지는 시스템을 구축할 필요가 있음
- 이를 위해 전라북도 완주교육협력지구에서 운영 중인 ‘풀뿌리교육지원사업’을 정선에 적용할 우수사례로 제안하며 교원, 학부모, 지역주민이 함께 교육에 대한 공감대를 형성하고 학교와 지역사회의 협업이 이루어지길 기대함.
- 고산지역풀뿌리교육지원센터 소개
 - 폐교의 위기에 놓인 두 학교가 통폐합되는 위기에서 교사, 학부모, 지역 주민의

노력으로 인근 학교와 통합되었고, 농촌 학교의 환경적 정서적 특징을 살려 교사들의 활동 중심, 체험 중심, 아이들 중심 수업이 고산향교육공동체의 태동이 됨.

- 고산향교육공동체의 태동과 성공 사례를 고산 전지역으로 확대, 지속 가능한 학교밖 교육공동체 형성
- 고산향교육공동체의 활동은 교육지원청과 지자체의 주목을 받기 시작. 완주교육지원청은 풀뿌리교육지원센터를 고산에 지원하여 방과후 학교와 돌봄 수탁운영, 지자체에서는 공간과 프로그램을 만듦.
- 초중등 연계 방과 후 수업 - 풀뿌리교육지원센터가 초중등 방과후 수업을 전담. 초중등 시간 9년을 단순 취미나 초보적인 기능 습득이 아닌 소질과 적성을 계발하는 기회로 활용하여 지속성과 통합성 확보 가능.
- 지역별 풀뿌리교육지원센터 기능
 - 마을에서 단위학교 정규 교육과정 외 프로그램(방과후) 운영 지원
 - 학교교육과정과 마을이 만나는 학교밖학교 운영
 - 온 마을이 함께 아이를 키우는 마을교육공동체 구현
 - 교원, 학부모, 지역 주민을 대상으로 설명회, 토론회 운영
 - 풀뿌리 교육지원센터 네트워크 및 컨설팅, 워크숍 지원

<부록 1> 강원도교육청 2021년 행복교육지구 평가 계획(안)

신뢰와 협력으로 모두가 행복한 시민으로 성장하는 학교-마을교육공동체

2021년 행복교육지구 평가 계획(안)

민주시민교육과 혁신교육담당

I. 추진 개요

① 추진근거

- 2021년 행복교육지구 운영 기본계획

② 추진목적

- 행복교육지구 자체평가 및 종합평가를 통한 운영 방향성 정립
- 행복교육지구 개선 방안 도출 및 지속가능한 성장기반 구축 자료로 활용

③ 추진방향

- 지구별 특성을 반영한 평가로 운영의 내실화 및 함께 성장하는 기회로 활용
- 민·관·학이 함께하는 평가를 통해 신뢰성 확보 및 지역 교육거버넌스 발전
- 행복교육지구의 비전과 목표 실현을 위해 노력하고 지속가능한 기반 구축을 위한 평가 추진

II. 세부추진 계획

① 평가 대상: 18지구

- 자체평가: 18개 모든 행복교육지구
- 지정 4년차 지구 종합 평가: 원주, 영월, 정선, 철원, 인제

② 평가 절차

가. 자체평가

○ 평가 흐름

1차: 교육지원청(지자체) 자체평가(지구별 주관)

2차: 평가실무협의회(도교육청 주관)



○ 평가 방법

- 행복교육지원단 및 행복교육지구 전담팀 협의를 통한 자체평가
- 지자체 사업을 포함한 행복교육지구 전체 사업에 대한 평가
- 지역 특색을 반영한 우수사례 발굴 및 개선방향 도출

○ 평가실무협의회

- 일시: 2022. 1. 27.(목) 10:00 (예정)
- 장소: 춘천
- 내용: 지구별 자체 평가를 기본으로 종합적 검토·평가 및 우수사례발표
- 추진기관: 도교육청
- 기타사항: 세부 계획은 1월 초 별도 시행 예정

나. 종합평가

○ 평가 흐름

1차: 서류 검토 및 설문 분석(도교육청, 강원대학교 교육연구소, 대학원 지역교육협력학과)

2차: 평가실무협의회(도교육청 주관)



○ 평가 방법

- 2018년~2021년 지구별 사업계획 및 자체 평가 보고서를 통한 사업 성과 분석
- 교육 주체별 설문을 통한 만족도 및 요구 조사 분석
- 지자체 사업을 포함한 행복교육지구 전체 사업에 대한 평가
- 지역 특색을 반영한 우수사례 발굴 및 개선 방향 도출

○ 평가실무협의회

- 일시: 2021. 8. 19.(목) 14:00 (예정)
- 장소: 춘천
- 내용: 지구별 종합 평가를 기본으로 종합적 검토 및 개선 방향 논의
- 추진기관: 도교육청
- 기타사항: 세부 계획은 8월 초 별도 시행 예정

3 평가 활용

- 평가 결과를 바탕으로 필요시 2022년 사업계획 반영
- 행복교육지구 발전 방향 설정을 위한 자료로 활용

III. 행정 사항

1 행복교육지구 자체 평가 보고서 제출

- 제출기한: 2022. 1. 19.(수)
- 제출대상: 18개 모든 행복교육지구 (교육지원청)
- 제출서식: [붙임 1], [붙임 2]

② 행복교육지구 종합 평가 결과 보고서 제출

- 제출기한: 2022. 8. 27.(금)
- 제출대상: 4년차 행복교육지구
- 제출서식: [붙임3]

- 붙임 1. 행복교육지구 자체 평가 서식 1부
2. 행복교육지구 특색사업 및 우수사례 서식 1부
3. 4년차 지구 행복교육지구 종합평가 결과 보고서 서식 1부

붙임 1

행복교육지구 자체 평가 보고서(서식)

1 2021년도 운영 성과

추진 과제	세부사업	성과	자체평가

2 2021년도 예산 현황

추진 과제	세부사업	사 업 비			비고
		교육청	지자체	합계	
소 계		0	0		

붙임 2

특색사업 및 우수사례 (서식)

지 구 00군

사 업 명 행복 방과후학교 운영

추진 배경 및 동기

본 사업은 ~~ 한 배경 하에 ~할 목적으로 시작되었으며, ~~ 의 면에서 우수한 성과를 보인 사업입니다.

내 용

○ 개요 (개요 항목 변경 가능)

- 기간 :
- 대상 :
- 예산 :

○ 세부프로그램

-
-
-
-
-
-

○ 추진실적

가.

-
-

나.

-
-

○ 우수 성과

-
-
-

○ 향후 계획

-
-

관련 사진 및 보도 자료(삭제 또는 추가가능)

000 캠프(2019.00.00.)	0000일보(2018.00.00.)
00000000 보도 자료(2019.00.00.)	0000 연구보고서(2019.00.00.)

붙임 3**행복교육지구 종합 평가 결과 보고서 (서식)****① 개요**

○ 기간: 2018. 3. ~ 2021. 7.

○ 예산:

(단위: 천원)

연 도		2018	2019	2020	2021	합계
사업비	교육청					
	지자체					
합 계						

② 주요성과 및 개선사항(*종합 평가 협의회 내용 바탕으로 1~2쪽 이내로 정리)

○ 우수사례

-
-

○ 문제점(또는 어려웠던 점)

-
-

○ 개선사항

-
-**③ 향후 계획**

○

-
○

-

[참고 1] 행복교육지구 평가영역 및 지표(요약)

평가영역	평가지표	비고
추진과제 이행	혁신교육문화 정착 지원을 통한 마을교육과정 활성화	
	마을과 함께하는 배움과 돌봄을 위한 지역사회 참여 활성화	
	마을교육공동체 기반 조성	
지원체계 구축	민·관·학 거버넌스 구축	
	행복교육지원단 운영	
지역특화사업 추진	지역특화사업 추진	

[참고 2] 행복교육지구 평가영역 및 지표(교육지원청 자체평가)

평가영역	평가지표
Ⅰ. 추진과제 이행	Ⅰ-1. 혁신교육문화 정착 지원을 통한 마을교육과정 활성화
	Ⅰ-1-1. 학생의 배움을 촉진시키고 역량을 강화하기 위한 교육과정 재구성 역량을 강화를 위한 사업을 추진하고 있다.
	Ⅰ-1-2. 교직원의 교육과정 혁신 연수 및 학습공동체 등 혁신문화 정착을 위한 다양한 사업을 추진하고 있다.
	Ⅰ-1-3. 학생자치문화 활성화 및 혁신교육을 실천할 수 있도록 지원하고 있다.
	Ⅰ-2. 마을과 함께하는 배움과 돌지역사회의 교육 참여 확대
	Ⅰ-2-1. 학부모의 학교 교육 참여 활성화를 위한 연수, 동아리 활동 등을 적극 지원하고 있다.
	Ⅰ-2-2. 지역사회 인프라를 적극 활용한 교육과정을 설계하고, 참여할 수 있도록 지원하고 있다.
	Ⅰ-3. 마을교육공동체 기반 조성
	Ⅰ-3-1. 지역사회가 교육의 주체로 참여할 수 있는 환경을 조성하고 있다.
	Ⅰ-3-2. 지역과 학교가 연계하는 마을교육공동체 활성화 사업과 중간활동가 육성을 지원하고 있다.
Ⅱ. 지원체계 구축	Ⅱ-1. 지역교육 거버넌스 활성화
	Ⅱ-1-1. 학교, 지자체, 교육지원청, 지역사회의 참여 협력 시스템이 구축되어 있다.
	Ⅱ-1-2. 학교혁신을 위한 학교, 지자체 교육지원청, 지역사회가 원활하게 소통하고 협력하고 있다.
	Ⅱ-2. 행복교육지원단 운영
	Ⅱ-2-1. 민·관·학이 함께하는 행복교육지원단을 구성하여 운영하고 있다.
Ⅲ. 지역특화 사업추진	Ⅱ-2-3. 행복교육지구 운영 계획 수립 및 평가 시 행복교육지원단의 의견을 수렴하여 추진하고 있다.
	Ⅲ-1. 지역특화사업 추진
	Ⅲ-1-1. 행복교육지구의 목적을 충족하고 지역의 특색과 교육 현안을 반영한 지역특화사업을 추진하고 있다.
	Ⅲ-1-2. 지역특화사업 추진을 위한 지자체, 지역사회와의 협력 체계를 구축하였다.
	Ⅲ-1-3. 지역특화 사업 추진에 관계기관과 지역사회가 적극 협력하고 있다.

<부록 2> 교육공동체 대상 설문지

지역	학생용	교원용	학부모용	마을활동가용
정선	 http://ksurv.kr/?a=33975	 http://ksurv.kr/?a=33973	 http://ksurv.kr/?a=33974	 http://ksurv.kr/?a=33972

[정선/ 학생용]

강원도행복교육지구 성과평가 및 개선방안 마련을 위한 조사지

안녕하십니까?

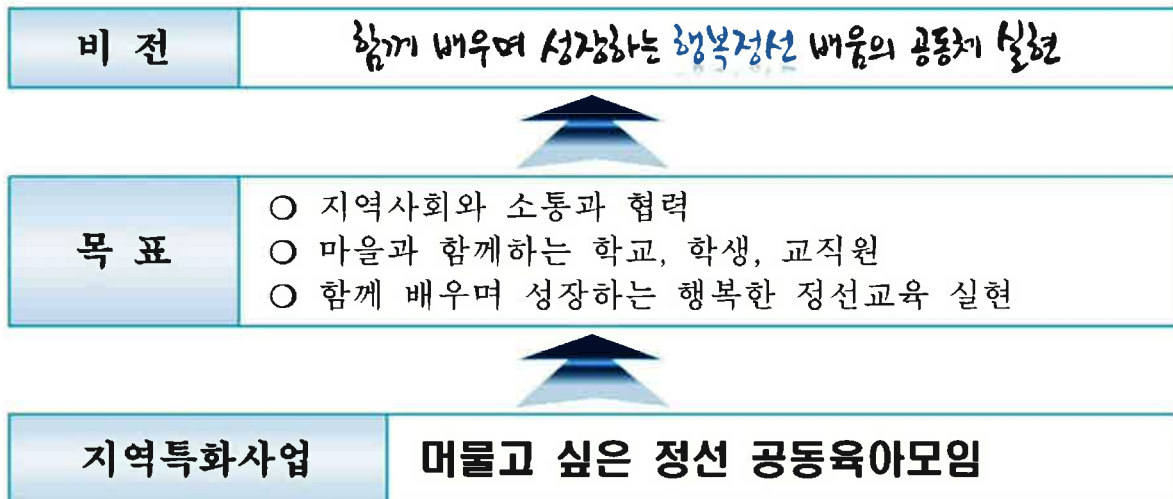
강원대학교 교육연구소와 대학원 지역교육협력학과에서는 「강원 행복교육지구 종합평가 및 중장기 발전계획 수립 연구」를 수행하고 있습니다. 본 조사를 통해 행복교육지구에 대해 마을 사람들이 얼마나 알고 있는지 파악하고, 앞으로 우리 마을에 어떤 교육 활동들이 생기길 바라는지에 관한 여러분의 생각을 듣고 싶습니다.

응답한 내용은 비밀이 보장됩니다. 솔직하고 성실한 응답을 부탁드립니다.
소중한 시간 내어주셔서 감사합니다.

2021년 7월

강원대학교 교육연구소 소장 남수경 드림(ier@kangwon.ac.kr)

정선 지역은 2018년 강원도 행복교육지구로 지정된 후 올해 4년차 행복교육지구 사업을 운영하고 있습니다. 행복교육지구는 강원도교육청과 교육지원청, 기초 지방자치단체가 지역 여건을 반영한 특색 있는 공교육 혁신과 마을과 함께하는 학교 문화 조성을 통해 모두가 행복한 강원교육을 실현하고자 교육감이 지정한 시·군을 의미하며, 이에 필요한 재원은 협약에 의해 교육청과 지자체가 공동 부담합니다. **"함께 배우며 성장하는 행복정선 배움의 공동체 실현"**이라는 비전 아래 **'머물고 싶은 정선 공동육아모임'**과 같은 지역특화사업을 운영하고 있습니다.



※ 1번부터 4번까지는 응답자의 개인 배경에 관한 질문입니다. 해당 번호에 '✓' 표시하여 주십시오. (기준시점 : 2021년 7월)

1. 우리 집 주소는?

- ① 00시 00동 ② 00시 00읍 ③ 00시 00면 ④ 00군 00읍 ⑤ 00군 00면

2. 우리 지역에서 산 기간은?

- ① 1년 미만 ② 1년이상-5년미만 ③ 5년이상-10년미만 ④ 10년이상-15년미만
⑤ 15년이상

3. 성별은? ①남학생 ②여학생

4. 내가 다니는 학교는?

- ① 초등학교 ② 중학교 ③ 일반고등학교 ④ 특성화고등학교 ⑤ 현재 학교를 다니지 않음

※ 다음은 우리 마을에서 진행되었던 대표적인 행복교육지구 프로그램들입니다. 참여한 경험과 효과적인 프로그램에 대한 여러분의 생각을 조사하고자 합니다. 아래 표의 프로그램을 보면서 5번과 6번 질문에 응답해 주시기 바랍니다.

[우리 마을 행복교육지구 대표 프로그램]

프로그램명		
① 머물고 싶은 정선 공동육아모임	② 아라리 행복교육 체인저스	③ 아라리 마을학교 운영
④ 아리랑역량강화연수	⑤ 찾아가는 작가와의 만남	⑥ 마을과 함께하는 학교 축제
⑦ 다문화교육지원	⑧ 인문융합 미래인재양성(2021-마을교재 개발)	
⑨ 학교 밖 돌봄 꿈이 자라는 마을	⑩ 행복한 정선교사 되기 / 교직원 자율동아리	

5. 다음 프로그램 가운데 참여한 경험이 있는 프로그램을 모두 골라주세요.

6. 다음 프로그램 가운데 앞으로 계속 운영되기를 바라는 프로그램을 순서대로 세 가지 선택해 주세요.

1순위 : _____ , 2순위 : _____ , 3순위 : _____

※ 7번부터 10번까지는 우리 마을 행복교육지구 프로그램의 개선방안을 조사하기 위한 질문들입니다. 여러분의 생각에 가장 가까운 번호를 선택하거나 직접 적어주시기 바랍니다.

7. 학생의 입장에서 다음 프로그램 가운데 우리 마을에 만들어지기를 가장 바라는 프로그램 세 가지를 선택해 주세요.

프로그램 내용	
① 과학교육 및 창의성 기르기 활동	② 친구와 잘 지내기, 바른 인성 갖기 활동
③ 다양한 나라의 문화 이해하기 활동	④ 하교 후 마을 친구들과 함께하는 활동
⑤ 문화·예술·체육활동	⑥ 고민 상담이나 마음 돌보기 활동
⑦ 외국어를 배우는 활동	⑧ 책 읽기 및 다양한 독서 관련 활동
⑨ 우리 마을 알기, 좋은 마을 만들기 활동	⑩ 진로 및 직업 찾기, 직업 교육 활동
⑪ 코딩교육, 컴퓨터 배우기 활동	⑫ 학교 밖 청소년 지원 활동
⑬ 성적이 낮은 학생을 위한 집중학습 활동	

1순위 : _____ , 2순위 : _____ , 3순위 : _____

8. 우리 마을에서 진행되는 교육 활동이나 프로그램이 어디서 운영되는 것을 더욱 선호하십니까?

- ① 학교 안 ② 학교 밖(지역도서관, 문화센터 등)

9. 우리 마을에서 진행되는 교육 활동이나 프로그램이 어느 시기에 운영되는 것을 가장 선호하십니까?

- ① 학교 일과시간 중 ② 방과 후 ③ 주말 ④ 방학 중

10. 우리 학교나 마을에는 없는 교육 활동 중, 앞으로 새로 생기길 바라는 것이 있다면 자유롭게 적어 주세요.

끝까지 참여해 주셔서 감사합니다.

[정선/ 교원용]

강원도행복교육지구 성과평가 및 개선방안 마련을 위한 조사지

안녕하십니까?

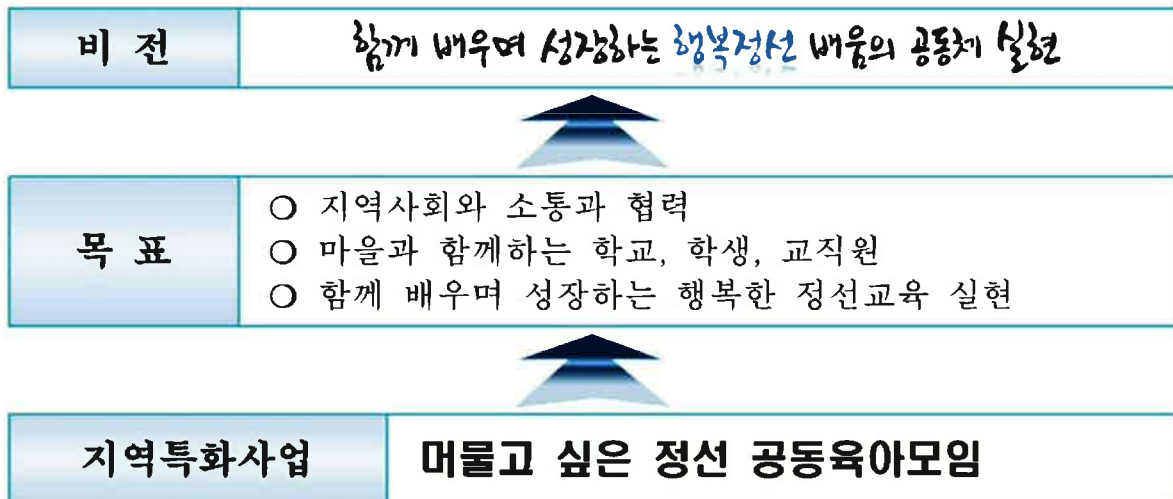
강원대학교 교육연구소와 대학원 지역교육협력학과에서는 「강원 행복교육지구 종합평가 및 중장기 발전계획 수립 연구」를 수행하고 있습니다. 본 조사를 통해 행복교육지구에 대해 마을 사람들이 얼마나 알고 있는지 파악하고, 앞으로 우리 마을에 어떤 교육 활동들이 생기길 바라는지에 관한 여러분의 생각을 듣고 싶습니다.

응답한 내용은 비밀이 보장됩니다. 솔직하고 성실한 응답을 부탁드립니다.
소중한 시간 내어주셔서 감사합니다.

2021년 7월

강원대학교 교육연구소 소장 남수경 드림(ier@kangwon.ac.kr)

정선 지역은 2018년 강원도 행복교육지구로 지정된 후 올해 4년차 행복교육지구 사업을 운영하고 있습니다. 행복교육지구는 강원도교육청과 교육지원청, 기초 지방자치단체가 지역 여건을 반영한 특색 있는 공교육 혁신과 마을과 함께하는 학교 문화 조성을 통해 모두가 행복한 강원교육을 실현하고자 교육감이 지정한 시·군을 의미하며, 이에 필요한 재원은 협약에 의해 교육청과 지자체가 공동 부담합니다. "함께 배우며 성장하는 행복정선 배움의 공동체 실현"이라는 비전 아래 '머물고 싶은 정선 공동육아모임'과 같은 지역특화사업을 운영하고 있습니다.



※ 1번부터 6번까지는 응답자의 개인 배경에 관한 질문입니다. 해당 번호에 '√' 표시하여 주십시오. (기준시점 : 2021년 7월)

1. 학교가 소재한 지역 : ① 시동 ② 시읍 ③ 시면 ④ 군읍 ⑤ 군면
2. 지역에서의 생활 기간(마을에 거주하지 않는 경우 근무 기간) :
 ① 1년 미만 ② 1년이상-5년미만 ③ 5년이상-10년미만 ④ 10년이상-15년미만
 ⑤ 15년이상
3. 성별 : ①남성 ②여성
4. 연령 : ① 20대 ② 30대 ③ 40대 ④ 50대 ⑤ 60대 이상
5. 학교급
 ① 유치원 ② 초등학교 ③ 중학교 ④ 일반고등학교
 ⑤ 특성화고등학교 ⑥ 기타 ()
6. 행복교육지구 업무를 담당한 경험 :
 ① 경험 없음 ② 1년 미만 ③ 1년이상-2년미만
 ④ 2년이상-3년미만 ⑤ 3년 이상

※ 다음은 우리 마을에서 진행되었던 대표적인 행복교육지구 프로그램들입니다. 참여한 경험과 효과적인 프로그램에 대한 여러분의 생각을 조사하고자 합니다. 아래 표의 프로그램을 보면서 7번과 8번 질문에 응답해 주시기 바랍니다.

[우리 마을 행복교육지구 대표 프로그램]

프로그램명		
① 머물고 싶은 정선 공동육아모임	② 아라리 행복교육 체인저스	③ 아라리 마을학교 운영
④ 아리랑 역량 강화 연수	⑤ 찾아가는 작가와의 만남	⑥ 마을과 함께하는 학교 축제
⑦ 다문화 교육 지원	⑧ 인문 융합 미래인재 양성(2021-마을교재 개발)	
⑨ 학교 밖 돌봄 꿈이 자라는 마을	⑩ 행복한 정선교사 되기 / 교직원 자율동아리	

7. 다음 프로그램 가운데 참여한 경험이 있는 프로그램을 모두 골라주세요.

8. 다음 프로그램 가운데 앞으로 계속 운영되기를 바라는 프로그램을 순서대로 세 가지 선택해 주세요.

1순위 : _____ , 2순위 : _____ , 3순위 : _____

※ 9번부터 12번까지는 우리 마을 행복교육지구 프로그램의 개선방안을 조사하기 위한 질문들입니다. 여러분의 생각에 가장 가까운 번호를 선택하거나 직접 적어주시기 바랍니다.

9. 학생의 입장에서 다음 프로그램 가운데 우리 마을에 만들어지기를 가장 바라는 프로그램 세 가지를 선택해 주세요.

프로그램 내용	
① 과학교육 및 창의성 기르기 활동	② 친구와 잘 지내기, 바른 인성 갖기 활동
③ 다양한 나라의 문화 이해하기 활동	④ 하교 후 마을 친구들과 함께하는 활동
⑤ 문화·예술·체육활동	⑥ 고민 상담이나 마음 돌보기 활동
⑦ 외국어를 배우는 활동	⑧ 책 읽기 및 다양한 독서 관련 활동
⑨ 우리 마을 알기, 좋은 마을 만들기 활동	⑩ 진로 및 직업 찾기, 직업 교육 활동
⑪ 코딩교육, 컴퓨터 배우기 활동	⑫ 학교 밖 청소년 지원 활동
⑬ 성적이 낮은 학생을 위한 집중학습 활동	

1순위 : _____ , 2순위 : _____ , 3순위 : _____

10. 우리 마을에서 진행되는 교육 활동이나 프로그램이 어디서 운영되는 것을 더욱 선호하십니까?

- ① 학교 안 ② 학교 밖(지역도서관, 문화센터 등)

11. 우리 마을에서 진행되는 교육 활동이나 프로그램이 어느 시기에 운영되는 것을 가장 선호하십니까?

- ① 학교 일과시간 중 ② 방과 후 ③ 주말 ④ 방학 중

12. 우리 학교나 마을에는 없는 교육 활동 중, 앞으로 새로 생기길 바라는 것이 있다면 자유롭게 적어 주세요.

※ 13번부터 16번까지는 우리 마을 행복교육지구 운영에 대한 종합적 평가와 향후 개선방안에 관한 질문들입니다. 여러분의 생각에 가장 가까운 번호를 선택하거나 직접 적어주시기 바랍니다.

13. 우리 마을의 행복교육지구 운영 전반에 관한 질문입니다. 귀하의 생각과 가장 가까운 번호에 'V' 표시하여 주십시오.

구분	문항	전혀 그렇지 않다	그렇지 않다	그렇다	매우 그렇다
사업 이해	우리 마을의 행복교육지구 프로그램에 대해서 잘 알고 있다.	①	②	③	④
	우리 마을의 행복교육지구 프로그램에 적극적으로 참여하였다.	①	②	③	④
소통 구조	우리 마을은 지방자치단체와 교육지원청, 단위학교 간의 협력이 잘 이루어지고 있다.	①	②	③	④
	우리 마을은 학생과 주민의 의견을 충분히 반영하여 교육활동을 기획, 운영하고 있다.	①	②	③	④
지역 특화	우리 마을의 특색을 반영한 교육 프로그램 또는 우리 마을만의 교육 브랜드가 있다.	①	②	③	④
	우리 마을은 주민들에게 내 고장을 이해하고 사랑하는 마음이 들게 만드는 교육을 제공하고 있다.	①	②	③	④
교육 자원	우리 마을에는 다양한 경험을 할 수 있는 학교 밖 교육 관련 시설(도서관, 문화예술회관, 체육시설 등)이 잘 갖추어져 있다.	①	②	③	④
	우리 마을에는 돌봄 시설과 프로그램(마을 방과후학교 등)이 잘 운영되고 있다.	①	②	③	④
	우리 마을은 역량을 지닌 교육활동가(교사, 마을선생님, 지역 활동가 등)가 열심히 활동하고 있다.	①	②	③	④
	우리 마을은 아동·청소년들을 위한 학교 밖 교육 관련 프로그램이 다양하게 운영되고 있다.	①	②	③	④
	우리 마을은 성인들을 위한 교육 프로그램이 다양하게 운영되고 있다.	①	②	③	④
학교 연계	우리 마을의 학교는 지역사회와 협력하면서 교육활동을 진행하고 있다.	①	②	③	④
	우리 마을의 학교는 지역의 특성을 반영한 교육과정을 운영하고 있다.	①	②	③	④
사업 효과	행복교육지구 사업은 학교의 교육적 기능을 학교 밖까지 확장하는 데 기여하고 있다.	①	②	③	④
	행복교육지구 사업은 우리 마을의 교육공동체 문화 형성에 기여하고 있다.	①	②	③	④
	우리 마을의 교육력은 정주성(마을에 계속 머물고 싶은 마음)에 큰 영향을 준다.	①	②	③	④

14. 미래사회를 대비하기 위해 중시해야 할 교육적 가치나 역량은 무엇이라고 생각하십니까?
(우선 순위 고려 3가지 선택)

가치나 역량

- ① 도전 정신, 자기 주도성을 기르는 교육
- ② 문제해결 및 상황적응력을 기르는 교육
- ③ 생태 감수성을 기르는 교육(환경 교육)
- ④ 의사소통역량을 기르는 교육
- ⑤ 지역사회 이해 및 주인의식을 기르는 교육
- ⑥ 창의력 및 독창성을 기르는 교육
- ⑦ 협업 및 공동체 역량을 기르는 교육

1순위 : _____ , 2순위 : _____ , 3순위 : _____

15. 우리 마을의 행복교육지구 사업 활성화를 위해 가장 시급하게 개선되어야 할 것은 무엇이라고 생각하십니까? (우선 순위 고려 3가지 선택)

역점 사업

- ① 교육에 관한 공감대 형성 및 협의 문화 강화
- ② 마을 교육 시설 정비, 확충, 다양화
- ③ 마을의 교육활동가 발굴 및 역량 강화
- ④ 마을의 교육 활동에 대한 홍보와 안내 강화
- ⑤ 우수한 강사 초빙 및 프로그램 기획
- ⑥ 주민의 교육 활동 참여(평생교육) 활성화
- ⑦ 청소년이 주체적으로 참여하는 교육 활동 강화
- ⑧ 학교 교육 활동과 마을 교육의 연계 강화

1순위 : _____ , 2순위 : _____ , 3순위 : _____

16. 우리 마을의 교육 발전을 위해 행복교육지구 사업에 건의하거나 제언할 사항이 있다면 자유롭게 작성하여 주시기 바랍니다.

끝까지 참여해 주셔서 감사합니다.

[정선/ 학부모용]

강원도행복교육지구 성과평가 및 개선방안 마련을 위한 조사지

안녕하십니까?

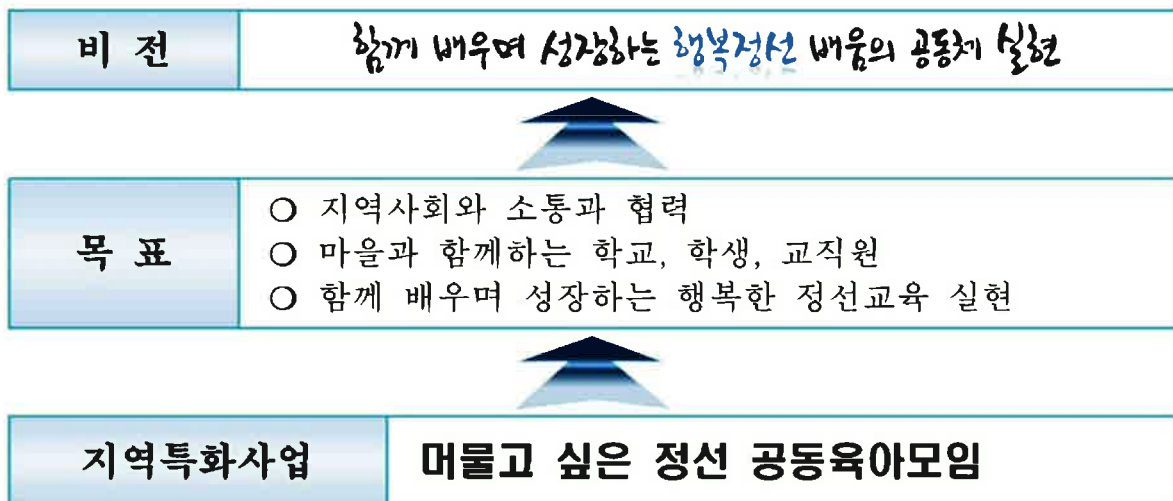
강원대학교 교육연구소와 대학원 지역교육협력학과에서는 「강원 행복교육지구 종합평가 및 중장기 발전계획 수립 연구」를 수행하고 있습니다. 본 조사를 통해 행복교육지구에 대해 마을 사람들이 얼마나 알고 있는지 파악하고, 앞으로 우리 마을에 어떤 교육 활동들이 생기길 바라는지에 관한 여러분의 생각을 듣고 싶습니다.

응답한 내용은 비밀이 보장됩니다. 솔직하고 성실한 응답을 부탁드립니다.
소중한 시간 내어주셔서 감사합니다.

2021년 7월

강원대학교 교육연구소 소장 남수경 드림(ier@kangwon.ac.kr)

정선 지역은 2018년 강원도 행복교육지구로 지정된 후 올해 4년차 행복교육지구 사업을 운영하고 있습니다. 행복교육지구는 강원도교육청과 교육지원청, 기초 지방자치단체가 지역 여건을 반영한 특색 있는 공교육 혁신과 마을과 함께하는 학교 문화 조성을 통해 모두가 행복한 강원교육을 실현하고자 교육감이 지정한 시·군을 의미하며, 이에 필요한 재원은 협약에 의해 교육청과 지자체가 공동 부담합니다. "함께 배우며 성장하는 행복정선 배움의 공동체 실현"이라는 비전 아래 '머물고 싶은 정선 공동육아모임'과 같은 지역특화사업을 운영하고 있습니다.



※ 1번부터 6번까지는 응답자의 개인 배경에 관한 질문입니다. 해당 번호에 '√' 표시하여 주십시오. (기준시점 : 2021년 7월)

1. 살고 있는 지역 : ① 시동 ② 시읍 ③ 시면 ④ 군읍 ⑤ 군면
2. 지역에서의 거주 기간 :
① 1년 미만 ② 1년이상-5년미만 ③ 5년이상-10년미만 ④ 10년이상-15년미만
⑤ 15년이상
3. 성별 : ①남성 ②여성
4. 연령 : ① 20대 ② 30대 ③ 40대 ④ 50대 ⑤ 60대 이상
5. 자녀가 다니는 학교급 (자녀가 여러 명인 경우 복수 응답 가능)
① 영유아 ② 초등학생 ③ 중학생 ④ 일반고등학생 ⑤ 특성화고등학생
⑥ 학교 밖 청소년
6. 공적 기관으로부터 경제적 지원을 받은 경험(전체 주민대상 지원사업, 예, 코로나 재난지원금은 제외) :
① 있음 ② 없음

※ 다음은 우리 마을에서 진행되었던 대표적인 행복교육지구 프로그램들입니다. 참여한 경험과 효과적인 프로그램에 대한 여러분의 생각을 조사하고자 합니다. 아래 표의 프로그램을 보면서 7번과 8번 질문에 응답해 주시기 바랍니다.

[우리 마을 행복교육지구 대표 프로그램]

프로그램명		
① 머물고 싶은 정선 공동육아 모임	② 아라리 행복교육 체인저스	③ 아라리 마을학교 운영
④ 아리랑 역량강화 연수	⑤ 찾아가는 작가와의 만남	⑥ 마을과 함께하는 학교 축제
⑦ 다문화교육 지원	⑧ 인문융합 미래인재 양성(2021-마을교재 개발)	
⑨ 학교 밖 돌봄 꿈이 자라는 마을	⑩행복한 정선교사 되기 / 교직원 자율동아리	

7. 다음 프로그램 가운데 참여한 경험이 있는 프로그램을 모두 골라주세요.
8. 다음 프로그램 가운데 앞으로 계속 운영되기를 바라는 프로그램을 순서대로 세 가지 선택해 주세요.

1순위 : _____ , 2순위 : _____ , 3순위 : _____

※ 9번부터 12번까지는 우리 마을 행복교육지구 프로그램의 개선방안을 조사하기 위한 질문들입니다. 여러분의 생각에 가장 가까운 번호를 선택하거나 직접 적어주시기 바랍니다.

9. 학생의 입장에서 다음 프로그램 가운데 우리 마을에 만들어지기를 가장 바라는 프로그램 세 가지를 선택해 주세요.

프로그램 내용	
① 과학교육 및 창의성 기르기 활동	② 친구와 잘 지내기, 바른 인성 갖기 활동
③ 다양한 나라의 문화 이해하기 활동	④ 하교 후 마을 친구들과 함께하는 활동
⑤ 문화·예술·체육활동	⑥ 고민 상담이나 마음 돌보기 활동
⑦ 외국어를 배우는 활동	⑧ 책 읽기 및 다양한 독서 관련 활동
⑨ 우리 마을 알기, 좋은 마을 만들기 활동	⑩ 진로 및 직업 찾기, 직업 교육 활동
⑪ 코딩교육, 컴퓨터 배우기 활동	⑫ 학교 밖 청소년 지원 활동
⑬ 성적이 낮은 학생을 위한 집중학습 활동	

1순위 : _____ , 2순위 : _____ , 3순위 : _____

10. 우리 마을에서 진행되는 교육 활동이나 프로그램이 어디서 운영되는 것을 더욱 선호하십니까?

- ① 학교 안 ② 학교 밖(지역도서관, 문화센터 등)

11. 우리 마을에서 진행되는 교육 활동이나 프로그램이 어느 시기에 운영되는 것을 가장 선호하십니까?

- ① 학교 일과시간 중 ② 방과 후 ③ 주말 ④ 방학 중

12. 우리 학교나 마을에는 없는 교육 활동 중, 앞으로 새로 생기길 바라는 것이 있다면 자유롭게 적어 주세요.

※ 13번부터 16번까지는 우리 마을 행복교육지구 운영에 대한 종합적 평가와 향후 개선방안에 관한 질문들입니다. 여러분의 생각에 가장 가까운 번호를 선택하거나 직접 적어주시기 바랍니다.

13. 우리 마을의 행복교육지구 운영 전반에 관한 질문입니다. 귀하의 생각과 가장 가까운 번호에 'V' 표시하여 주십시오.

구분	문항	전혀 그렇지 않다	그렇지 않다	그렇다	매우 그렇다
사업 이해	우리 마을의 행복교육지구 프로그램에 대해서 잘 알고 있다.	①	②	③	④
	우리 마을의 행복교육지구 프로그램에 적극적으로 참여하였다.	①	②	③	④
소통 구조	우리 마을은 지방자치단체와 교육지원청, 단위학교 간의 협력이 잘 이루어지고 있다.	①	②	③	④
	우리 마을은 학생과 주민의 의견을 충분히 반영하여 교육활동을 기획, 운영하고 있다.	①	②	③	④
지역 특화	우리 마을의 특색을 반영한 교육 프로그램 또는 우리 마을만의 교육 브랜드가 있다.	①	②	③	④
	우리 마을은 주민들에게 내 고장을 이해하고 사랑하는 마음이 들게 만드는 교육을 제공하고 있다.	①	②	③	④
교육 자원	우리 마을에는 다양한 경험을 할 수 있는 학교 밖 교육 관련 시설(도서관, 문화예술회관, 체육시설 등)이 잘 갖추어져 있다.	①	②	③	④
	우리 마을에는 돌봄 시설과 프로그램(마을 방과후학교 등)이 잘 운영되고 있다.	①	②	③	④
	우리 마을은 역량을 지닌 교육활동가(교사, 마을선생님, 지역 활동가 등)가 열심히 활동하고 있다.	①	②	③	④
	우리 마을은 아동·청소년들을 위한 학교 밖 교육 관련 프로그램이 다양하게 운영되고 있다.	①	②	③	④
	우리 마을은 성인들을 위한 교육 프로그램이 다양하게 운영되고 있다.	①	②	③	④
학교 연계	우리 마을의 학교는 지역사회와 협력하면서 교육활동을 진행하고 있다.	①	②	③	④
	우리 마을의 학교는 지역의 특성을 반영한 교육과정을 운영하고 있다.	①	②	③	④
사업 효과	행복교육지구 사업은 학교의 교육적 기능을 학교 밖까지 확장하는 데 기여하고 있다.	①	②	③	④
	행복교육지구 사업은 우리 마을의 교육공동체 문화 형성에 기여하고 있다.	①	②	③	④
	우리 마을의 교육력은 정주성(마을에 계속 머물고 싶은 마음)에 큰 영향을 준다.	①	②	③	④

14. 미래사회를 대비하기 위해 중시해야 할 교육적 가치나 역량은 무엇이라고 생각하십니까?
(우선 순위 고려 3가지 선택)

가치나 역량

- ① 도전 정신, 자기 주도성을 기르는 교육
- ② 문제해결 및 상황적응력을 기르는 교육
- ③ 생태 감수성을 기르는 교육(환경 교육)
- ④ 의사소통역량을 기르는 교육
- ⑤ 지역사회 이해 및 주인의식을 기르는 교육
- ⑥ 창의력 및 독창성을 기르는 교육
- ⑦ 협업 및 공동체 역량을 기르는 교육

1순위 : _____ , 2순위 : _____ , 3순위 : _____

15. 우리 마을의 행복교육지구 사업 활성화를 위해 가장 시급하게 개선되어야 할 것은 무엇이라고 생각하십니까? (우선 순위 고려 3가지 선택)

역점 사업

- ① 교육에 관한 공감대 형성 및 협의 문화 강화
- ② 마을 교육 시설 정비, 확충, 다양화
- ③ 마을의 교육활동가 발굴 및 역량 강화
- ④ 마을의 교육 활동에 대한 홍보와 안내 강화
- ⑤ 우수한 강사 초빙 및 프로그램 기획
- ⑥ 주민의 교육 활동 참여(평생교육) 활성화
- ⑦ 청소년이 주체적으로 참여하는 교육 활동 강화
- ⑧ 학교 교육 활동과 마을 교육의 연계 강화

1순위 : _____ , 2순위 : _____ , 3순위 : _____

16. 우리 마을의 교육 발전을 위해 행복교육지구 사업에 건의하거나 제언할 사항이 있다면 자유롭게 작성하여 주시기 바랍니다.

끝까지 참여해 주셔서 감사합니다.

[정선/ 마을활동가용]

강원도행복교육지구 성과평가 및 개선방안 마련을 위한 조사지

안녕하십니까?

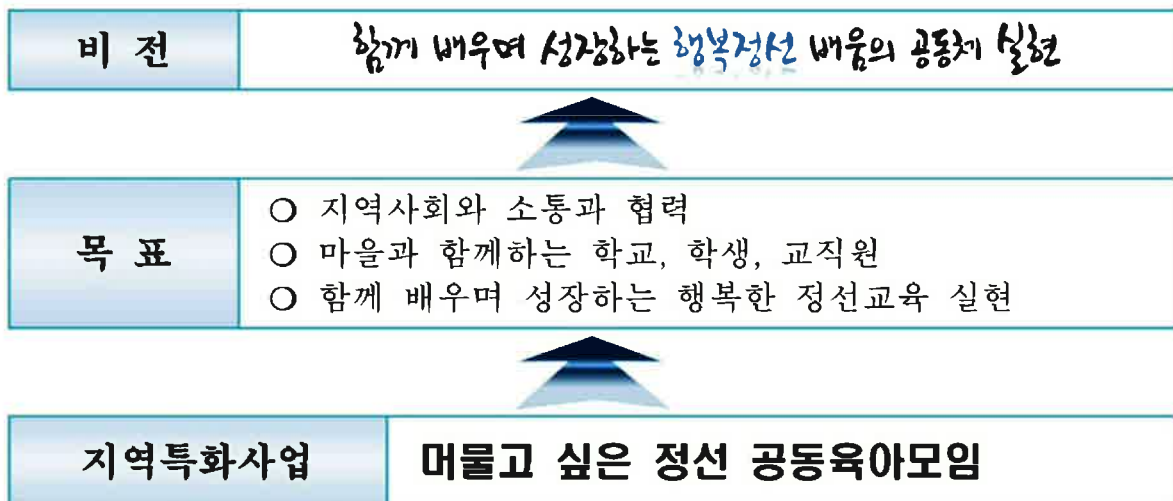
강원대학교 교육연구소와 대학원 지역교육협력학과에서는 「강원 행복교육지구 종합평가 및 중장기 발전계획 수립 연구」를 수행하고 있습니다. 본 조사를 통해 행복교육지구에 대해 마을 사람들이 얼마나 알고 있는지 파악하고, 앞으로 우리 마을에 어떤 교육 활동들이 생기길 바라는지에 관한 여러분의 생각을 듣고 싶습니다.

응답한 내용은 비밀이 보장됩니다. 솔직하고 성실한 응답을 부탁드립니다.
소중한 시간 내어주셔서 감사합니다.

2021년 7월

강원대학교 교육연구소 소장 남수경 드림(ier@kangwon.ac.kr)

정선 지역은 2018년 강원도 행복교육지구로 지정된 후 올해 4년차 행복교육지구 사업을 운영하고 있습니다. 행복교육지구는 강원도교육청과 교육지원청, 기초 지방자치단체가 지역 여건을 반영한 특색 있는 공교육 혁신과 마을과 함께하는 학교 문화 조성을 통해 모두가 행복한 강원교육을 실현하고자 교육감이 지정한 시·군을 의미하며, 이에 필요한 재원은 협약에 의해 교육청과 지자체가 공동 부담합니다. "함께 배우며 성장하는 행복정선 배움의 공동체 실현"이라는 비전 아래 '머물고 싶은 정선 공동육아모임'과 같은 지역특화사업을 운영하고 있습니다.



※ 1번부터 6번까지는 응답자의 개인 배경에 관한 질문입니다. 해당 번호에 '√' 표시하여 주십시오. (기준시점 : 2021년 7월)

1. 활동하고 있는 지역 : ① 시동 ② 시읍 ③ 시면 ④ 군읍 ⑤ 군면
2. 지역에서의 생활 기간(마을에 거주하지 않는 경우 활동 기간) :
① 1년 미만 ② 1년이상-5년미만 ③ 5년이상-10년미만 ④ 10년이상-15년미만
⑤ 15년이상
3. 성별 : ①남성 ②여성
4. 연령 : ① 20대 ② 30대 ③ 40대 ④ 50대 ⑤ 60대 이상
5. 소속 :
① 공무원(지자체) ② 공무원(교육지원청) ③ 사업참여기관 담당자(지자체 산하 공적기관)
④ 민간기관/단체 활동가(사단법인, 주식회사, 협동조합 등의 기관 또는 개인 활동가 등)
6. 행복교육지구 업무를 담당한 경험 :
① 경험 없음 ② 1년 미만 ③ 1년이상-2년미만 ④ 2년이상-3년미만 ⑤ 3년 이상

※ 다음은 우리 마을에서 진행되었던 대표적인 행복교육지구 프로그램들입니다. 참여한 경험과 효과적인 프로그램에 대한 여러분의 생각을 조사하고자 합니다. 아래 표의 프로그램을 보면서 7번과 8번 질문에 응답해 주시기 바랍니다.

[우리 마을 행복교육지구 대표 프로그램]

프로그램명		
① 머물고 싶은 정선 공동육아모임	② 아라리 행복교육 체인저스	③ 아라리 마을학교 운영
④ 아리랑역량강화연수	⑤ 찾아가는 작가와의 만남	⑥ 마을과 함께하는 학교 축제
⑦ 다문화교육지원	⑧ 인문융합 미래인재양성(2021-마을교재 개발)	
⑨ 학교 밖 돌봄 꿈이 자라는 마을	⑩행복한 정선교사 되기 / 교직원 자율동아리	

7. 다음 프로그램 가운데 참여한 경험이 있는 프로그램을 모두 골라주세요.

8. 다음 프로그램 가운데 앞으로 계속 운영되기를 바라는 프로그램을 순서대로 세 가지 선택해 주세요.

1순위 : _____ , 2순위 : _____ , 3순위 : _____

※ 9번부터 12번까지는 우리 마을 행복교육지구 프로그램의 개선방안을 조사하기 위한 질문들입니다. 여러분의 생각에 가장 가까운 번호를 선택하거나 직접 적어주시기 바랍니다.

9. 학생의 입장에서 다음 프로그램 가운데 우리 마을에 만들어지기를 가장 바라는 프로그램 세 가지를 선택해 주세요.

프로그램 내용	
① 과학교육 및 창의성 기르기 활동	② 친구와 잘 지내기, 바른 인성 갖기 활동
③ 다양한 나라의 문화 이해하기 활동	④ 하교 후 마을 친구들과 함께하는 활동
⑤ 문화·예술·체육활동	⑥ 고민 상담이나 마음 돌보기 활동
⑦ 외국어를 배우는 활동	⑧ 책 읽기 및 다양한 독서 관련 활동
⑨ 우리 마을 알기, 좋은 마을 만들기 활동	⑩ 진로 및 직업 찾기, 직업 교육 활동
⑪ 코딩교육, 컴퓨터 배우기 활동	⑫ 학교 밖 청소년 지원 활동
⑬ 성적이 낮은 학생을 위한 집중학습 활동	

1순위 : _____ , 2순위 : _____ , 3순위 : _____

10. 우리 마을에서 진행되는 교육 활동이나 프로그램이 어디서 운영되는 것을 더욱 선호하십니까?

- ① 학교 안 ② 학교 밖(지역도서관, 문화센터 등)

11. 우리 마을에서 진행되는 교육 활동이나 프로그램이 어느 시기에 운영되는 것을 가장 선호하십니까?

- ① 학교 일과시간 중 ② 방과 후 ③ 주말 ④ 방학 중

12. 우리 학교나 마을에는 없는 교육 활동 중, 앞으로 새로 생기길 바라는 것이 있다면 자유롭게 적어 주세요.

※ 13번부터 16번까지는 우리 마을 행복교육지구 운영에 대한 종합적 평가와 향후 개선방안에 관한 질문들입니다. 여러분의 생각에 가장 가까운 번호를 선택하거나 직접 적어주시기 바랍니다.

13. 우리 마을의 행복교육지구 운영 전반에 관한 질문입니다. 귀하의 생각과 가장 가까운 번호에 'v' 표시하여 주십시오.

구분	문항	전혀 그렇지 않다	그렇지 않다	그렇다	매우 그렇다
사업 이해	우리 마을의 행복교육지구 프로그램에 대해서 잘 알고 있다.	①	②	③	④
	우리 마을의 행복교육지구 프로그램에 적극적으로 참여하였다.	①	②	③	④
소통 구조	우리 마을은 지방자치단체와 교육지원청, 단위학교 간의 협력이 잘 이루어지고 있다.	①	②	③	④
	우리 마을은 학생과 주민의 의견을 충분히 반영하여 교육활동을 기획, 운영하고 있다.	①	②	③	④
지역 특화	우리 마을의 특색을 반영한 교육 프로그램 또는 우리 마을만의 교육 브랜드가 있다.	①	②	③	④
	우리 마을은 주민들에게 내 고장을 이해하고 사랑하는 마음이 들게 만드는 교육을 제공하고 있다.	①	②	③	④
교육 자원	우리 마을에는 다양한 경험을 할 수 있는 학교 밖 교육 관련 시설(도서관, 문화예술회관, 체육시설 등)이 잘 갖추어져 있다.	①	②	③	④
	우리 마을에는 돌봄 시설과 프로그램(마을 방과후학교 등)이 잘 운영되고 있다.	①	②	③	④
	우리 마을은 역량을 지닌 교육활동가(교사, 마을선생님, 지역 활동가 등)가 열심히 활동하고 있다.	①	②	③	④
	우리 마을은 아동·청소년들을 위한 학교 밖 교육 관련 프로그램이 다양하게 운영되고 있다.	①	②	③	④
	우리 마을은 성인들을 위한 교육 프로그램이 다양하게 운영되고 있다.	①	②	③	④
학교 연계	우리 마을의 학교는 지역사회와 협력하면서 교육활동을 진행하고 있다.	①	②	③	④
	우리 마을의 학교는 지역의 특성을 반영한 교육과정을 운영하고 있다.	①	②	③	④
사업 효과	행복교육지구 사업은 학교의 교육적 기능을 학교 밖까지 확장하는 데 기여하고 있다.	①	②	③	④
	행복교육지구 사업은 우리 마을의 교육공동체 문화 형성에 기여하고 있다.	①	②	③	④
	우리 마을의 교육력은 정주성(마을에 계속 머물고 싶은 마음)에 큰 영향을 준다.	①	②	③	④

14. 미래사회를 대비하기 위해 중시해야 할 교육적 가치나 역량은 무엇이라고 생각하십니까?
(우선 순위 고려 3가지 선택)

가치나 역량

- ① 도전 정신, 자기 주도성을 기르는 교육
- ② 문제해결 및 상황적응력을 기르는 교육
- ③ 생태 감수성을 기르는 교육(환경 교육)
- ④ 의사소통역량을 기르는 교육
- ⑤ 지역사회 이해 및 주인의식을 기르는 교육
- ⑥ 창의력 및 독창성을 기르는 교육
- ⑦ 협업 및 공동체 역량을 기르는 교육

1순위 : _____ , 2순위 : _____ , 3순위 : _____

15. 우리 마을의 행복교육지구 사업 활성화를 위해 가장 시급하게 개선되어야 할 것은 무엇이라고 생각하십니까? (우선 순위 고려 3가지 선택)

역점 사업

- ① 교육에 관한 공감대 형성 및 협의 문화 강화
- ② 마을 교육 시설 정비, 확충, 다양화
- ③ 마을의 교육활동가 발굴 및 역량 강화
- ④ 마을의 교육 활동에 대한 홍보와 안내 강화
- ⑤ 우수한 강사 초빙 및 프로그램 기획
- ⑥ 주민의 교육 활동 참여(평생교육) 활성화
- ⑦ 청소년이 주체적으로 참여하는 교육 활동 강화
- ⑧ 학교 교육 활동과 마을 교육의 연계 강화

1순위 : _____ , 2순위 : _____ , 3순위 : _____

16. 우리 마을의 교육 발전을 위해 행복교육지구 사업에 건의하거나 제언할 사항이 있다면 자유롭게 작성하여 주시기 바랍니다.

끝까지 참여해 주셔서 감사합니다.